

ALBAYALDE RESTAURO

Madrid, 2004

INFORME FINAL DE CONSERVACIÓN Y RESTAURACIÓN “V-561 NIÑO TUMBADO”

Nº de informe de restauración: 183

Título: NIÑO TUMBADO

Nº de inventario: V-561 (Inv. Carmen Heras)

Dimensiones: 45 (largo) x 18 (ancho)

Colección: Real Academia de Bellas artes de San Fernando
(Madrid)

Material: Yeso, paja

Técnica: Vaciado

Fecha de restauración: 2004

Restauración realizada por: Ángeles Solís



DESCRIPCIÓN

EL VACIADO

Se trata de un vaciado hueco por detrás, realizada en un solo tipo de yeso. Realizado a partir de un molde rígido de piezas, donde no se pueden apreciar las “costuras” de las uniones ya que han sido repasadas. Por el reverso, en la parte superior se aprecia el uso de paja como refuerzo.

Este vaciado fue utilizado para sacar puntos y pasar la pieza a otro material. En la superficie se pueden apreciar todos los puntos de grafito de medida usados para pasar con copas.

ESTADO DE CONSERVACIÓN

Presentaba una gruesa capa de suciedad superficial generalizada provocada por la contaminación ambiental. Acumulaciones y depósitos de suciedad y polvo en los entrantes del modelado.

La superficie del yeso presentaba múltiples desgastes, arañazos, roces por una mala manipulación de la pieza.

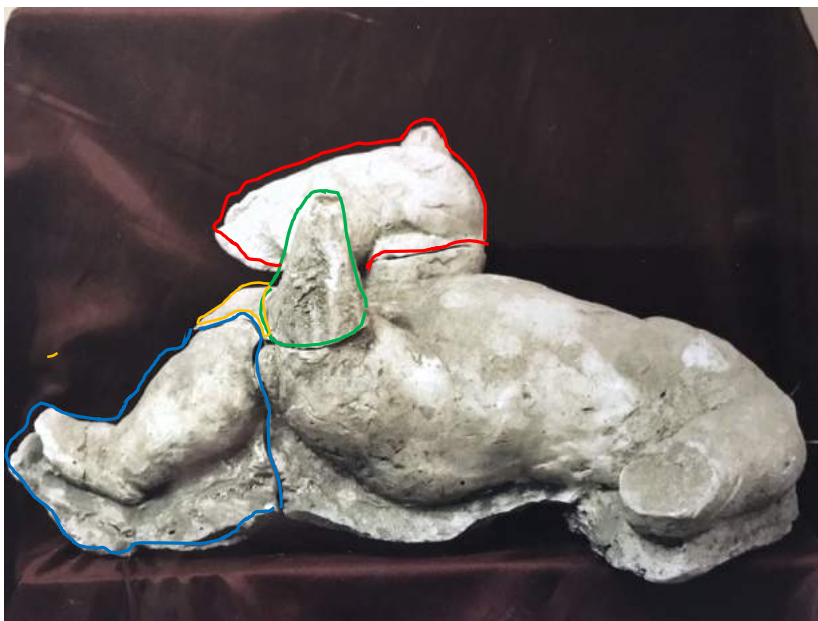
Pérdidas de materia en las zonas perimetrales de la pieza producidas por su manipulación.

Fragmentada por: cabeza, pierna derecha y rodilla izquierda fragmentada a su vez en 3 piezas: rodilla con parte de elevación, gemelo y parte de elevación.

Fractura en la pierna izquierda a la altura de la rodilla.

Presenta dos tornillos en la punta de las elevaciones colocadas en lambas rodillas.

Orificios realizados con el compás durante el proceso de sacado de puntos.



TRATAMIENTO REALIZADO

Documentación fotográfica e informe escrito del proceso de restauración.

Limpieza mecánica del polvo en superficie mediante brochas suaves y aspiración.

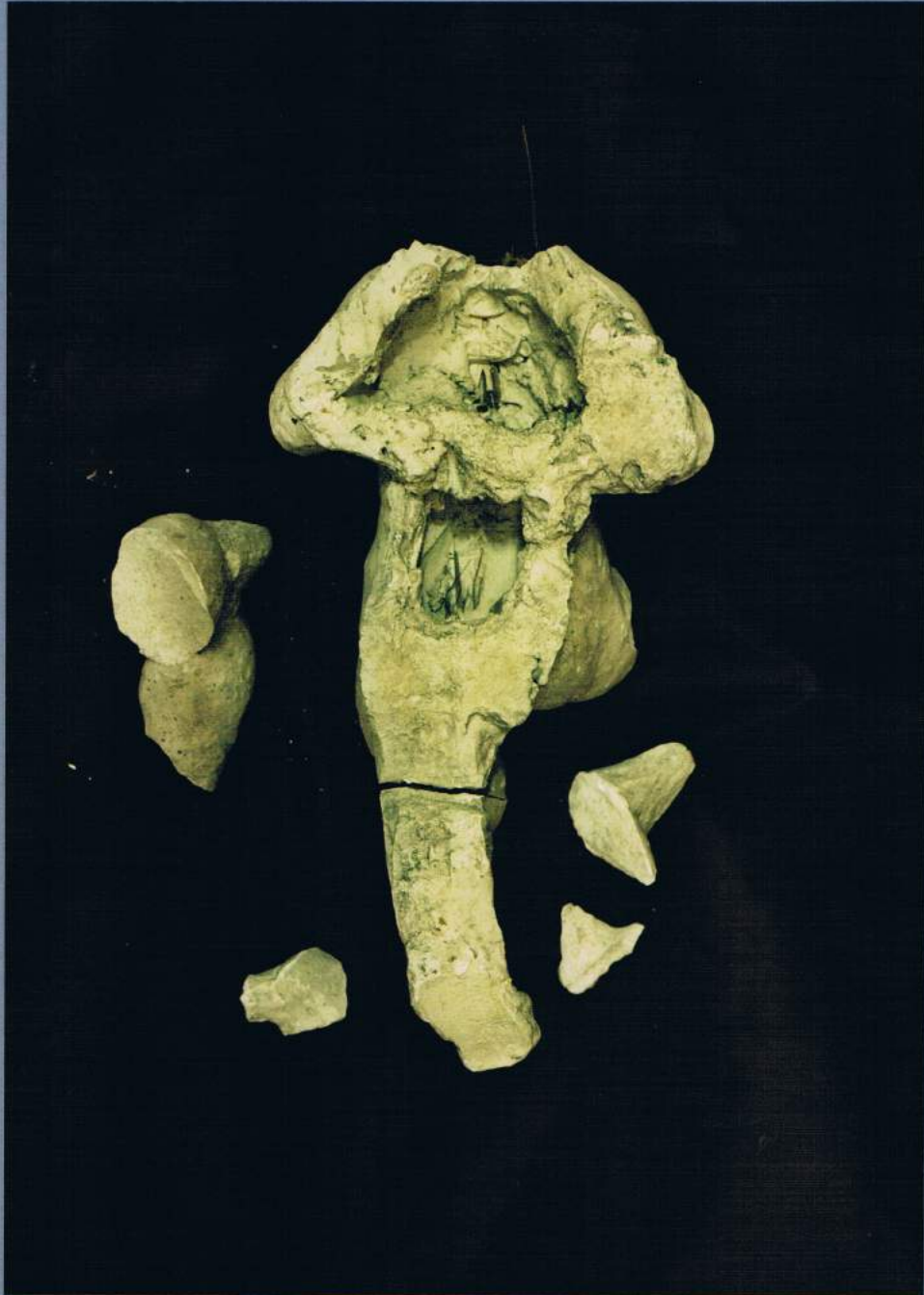
Limpieza química para la eliminación de la suciedad de origen graso mediante Anjusil® aplicado en varias capas. Fueron necesarias entre 3 aplicaciones, insistiendo en aquellas zonas con la suciedad mas incrustada y grasa.

Unión de fragmentos mediante resina epoxy ARALDITE®.

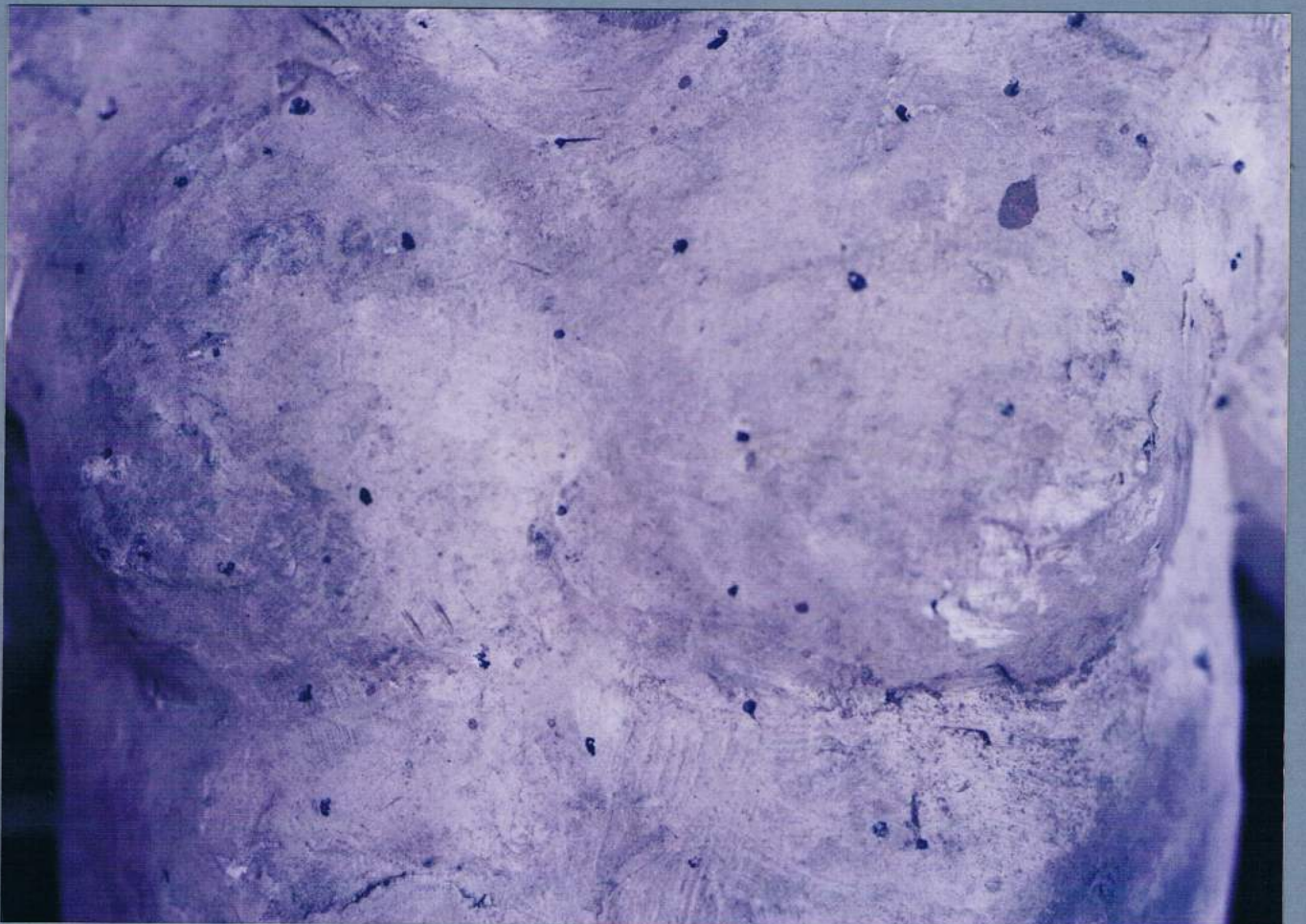
La unión entre los diferentes fragmentos se rellenó mediante estuco sintético MODOSTUC blanco.



















Los datos de atribución, fecha y otros aspectos técnicos de la obra, que puedan haber sido modificados en el curso de la continua investigación de las colecciones, son los que figuraban en los archivos de la Academia en el momento de la intervención, cuya fecha aparece en el informe. Las eventuales discrepancias entre los registros publicados y los informes de restauración se deben a la incorporación continua de nuevos datos como resultado de sucesivos estudios.



Real Academia
de Bellas Artes
de San Fernando
rabasf.com