

Madrid, 2003

## INFORME FINAL DE CONSERVACIÓN Y RESTAURACIÓN “V-532 RELIEVE DE LA VICTORIA”

**Nº de informe de restauración:** 197  
**Título:** RELIEVE DE LA VICTORIA  
**Nº de inventario:** V-532 (Inv. 1994 Leticia Azcue), C.19 (Inv. 1804), R/305  
**Dimensiones:** 27 x 16,3 x 3 cm.  
**Colección:** Real Academia de Bellas artes de San Fernando (Madrid)  
**Material:** Yeso  
**Técnica:** Vaciado  
**Fecha de restauración:** 2003  
**Restauración realizada por:** Ángeles Solís



### DESCRIPCIÓN

#### DESCRIPCIÓN

En la parte inferior conservaba 1 etiqueta con la numeración “R/305”. Además, en tinta metalográfica conserva, en la parte superior, el nº de inventario de 1804 nº “C.19”.

Conserva un orificio, en la parte superior, de donde era colgado mediante un cordón.

#### EL VACIADO

Se trata de un vaciado de un relieve macizo. Realizado a partir de un molde rígido de piezas. Apenas se aprecian las costuras ya que han sido repasadas.

Realizado en un único tipo de yeso, blanco y fino. Posiblemente mediante dos volteos.

Originariamente tendría una forma ovalada, pero ha sufrido pérdidas volumétricas importantes en el perímetro de la pieza.

Reforzada en su interior por dos cañas.

## **ESTADO DE CONSERVACIÓN**

Presenta una gruesa capa de suciedad superficial generalizada provocada por la contaminación ambiental. Acumulaciones y depósitos de suciedad y polvo en los entrantes del modelado.

Se le aplicó sobre la superficie una capa de goma laca.

La superficie del yeso presentaba múltiples desgastes, arañazos, roces por una mala manipulación de la pieza.

Pérdidas volumétricas en las zonas perimetrales de la pieza producidas por golpes durante su manipulación.

Muestra una pérdida volumétrica más grandes en la esquina superior derecha, y en la mitad inferior coincidiendo con una fractura.

La pieza se encuentra fracturada en la mitad inferior creando 2 fragmentos. Para subsanar dicho accidente se reforzó por el reverso con escayola, la cual está fracturada igualmente.



## TRATAMIENTO REALIZADO

- ⇒ Documentación fotográfica e informe escrito del proceso de restauración.
- ⇒ Limpieza mecánica del polvo en superficie mediante brochas suaves y aspiración.
- ⇒ Para la eliminación de la capa de goma laca se utilizaron papettas de acetona.
- ⇒ Para rebajar la tonalidad anaranjada de la cual se había impregnado el yeso por la goma laca, se aplicó Anjusil®. Fueron necesarias unas 3 aplicaciones, insistiendo en aquellas zonas con la impregnación era mayor. Una vez retirado el Anjusil® se realizaron limpiezas puntuales con alcohol.
- ⇒ Para arreglar la fractura, se eliminó toda la escayola de la parte posterior mecánicamente y se separaron los 2 fragmentos, para posteriormente unirlos adecuadamente sin desniveles mediante una resina epoxy ARALDITE® como adhesivo. Las cañas se conservaron, ya que eran originales. Se limpiaron y se unió la fractura.
- ⇒ Para rellenar la unión se usó estuco sintético MODOSTUC® blanco.
- ⇒ Se fijó el número de inventario con una resina acrílica Paraloid B72 diluido en xileno.





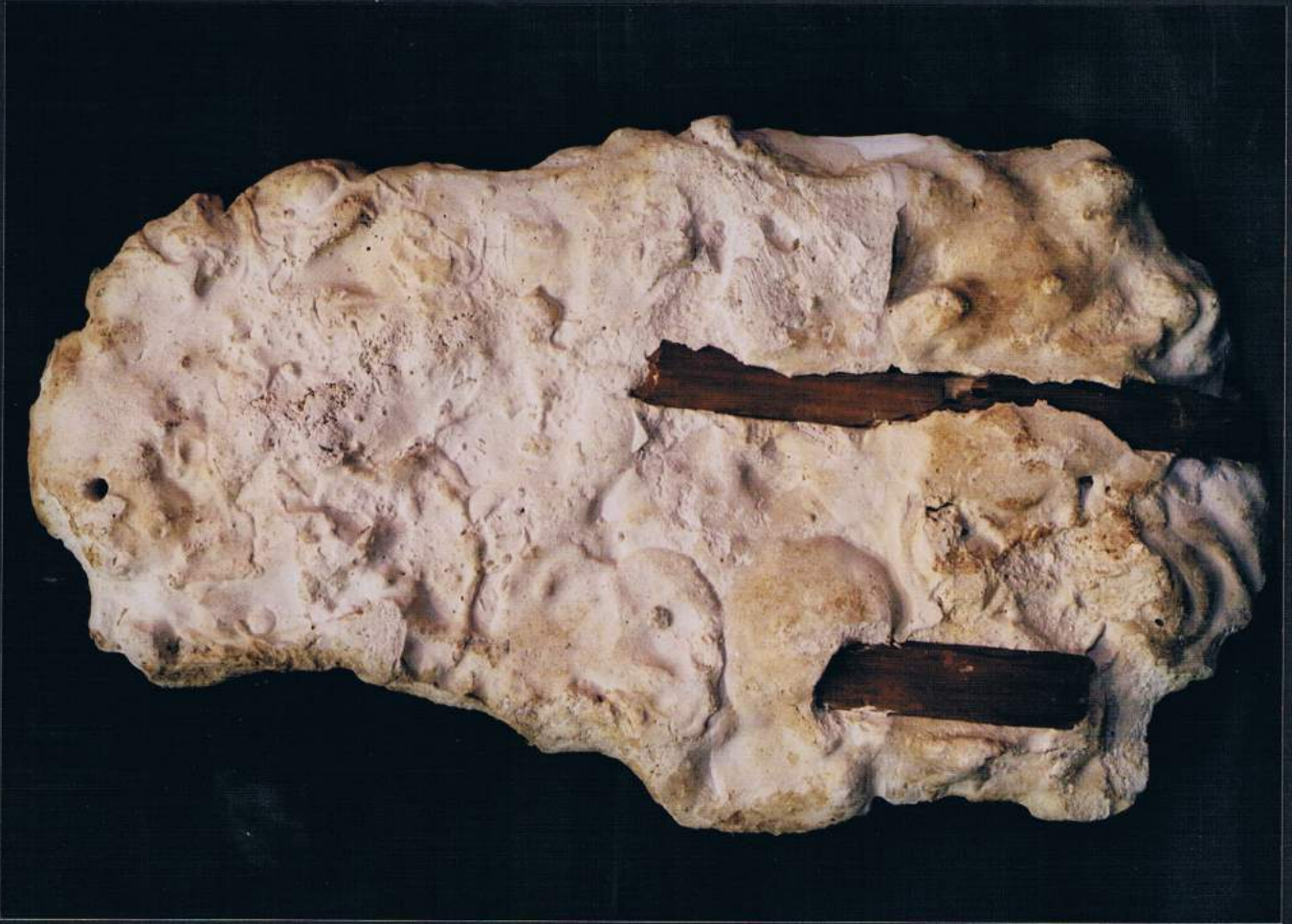












Los datos de atribución, fecha y otros aspectos técnicos de la obra, que puedan haber sido modificados en el curso de la continua investigación de las colecciones, son los que figuraban en los archivos de la Academia en el momento de la intervención, cuya fecha aparece en el informe. Las eventuales discrepancias entre los registros publicados y los informes de restauración se deben a la incorporación continua de nuevos datos como resultado de sucesivos estudios.



Real Academia  
de Bellas Artes  
de San Fernando  
[rabasf.com](http://rabasf.com)