

# ALBAYALDE RESTAURO

Madrid, 2004

## INFORME FINAL DE CONSERVACIÓN Y RESTAURACIÓN “V-524 FRAGMENTO DE LA COLUMNA TRAJANA”

**Nº de informe de restauración:** 143

**Título:** FRAGMENTO DE LA COLUMNA TRAJANA

**Nº de inventario:** V-524 (Inv. Carmen Heras), C.7. (Inv. 1804)

**Dimensiones:** 42 x 51 cm.

**Colección:** Real Academia de Bellas artes de San Fernando  
(Madrid)

**Material:** Yeso

**Técnica:** Vaciado

**Fecha de restauración:** 2004

**Restauración realizada por:** Ángeles Solís



## DESCRIPCIÓN



## EL VACIADO

Se trata de un vaciado compacto. Realizado a partir de un molde rígido de piezas. No se aprecian las costuras ya que han sido repasadas.

Realizado en un único tipo de yeso, muy puro y blanco. El yeso es bastante fino, aunque se mezcla con un yeso peor molido.

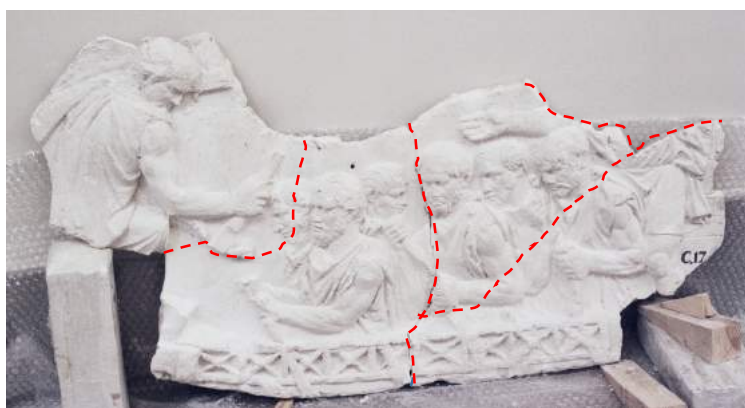
Este vaciado podría tratarse de una copia sacada a partir de otro de los fragmentos de la columna conservados en la Academia, concretamente el V-477 y V-525 (Inv. De Carmen Heras), C.17 (Inv. 1804). El V-524 presenta la impronta o hendidura bastante acusada que se corresponde con una fractura sufrida en el V-477.

Posiblemente la copia se realizó antes de que la pieza sufriera la fracturación por la mitad creando dos fragmentos diferentes y con numero de inventario diferente (V-525 y V-477)



**Fragmento V-524**

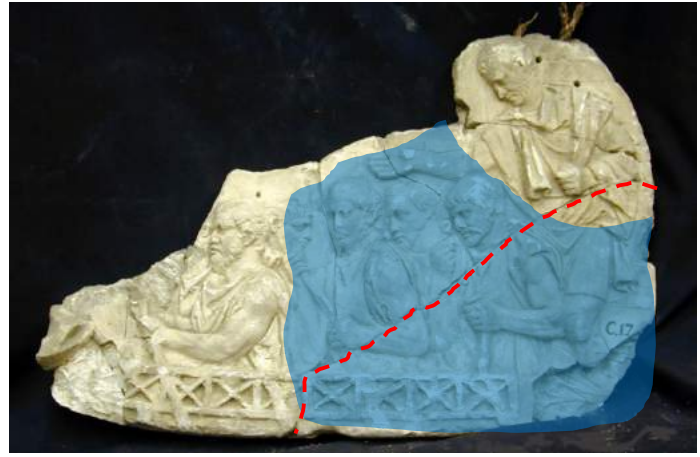
----- Copia de la fractura del fragmento V-477



**Fragmentos V-477 y V-525** durante el proceso de restauración. Unión de los fragmentos producidos por la fractura.



**Fragmento V-525**



**Fragmento V-477**

----- Fractura

Superposición del fragmento V-524 sobre el V- 477

## **ESTADO DE CONSERVACIÓN**

Presenta una gruesa capa de suciedad superficial generalizada provocada por la contaminación ambiental. Acumulaciones y depósitos de suciedad y polvo en los entrantes del modelado.

Mostraba manchas de origen graso, al igual que otras piezas de esta misma colección, donde se realizaron análisis químico, esta capa grasa se correspondía con un aceite de linaza oxidado. También revelaban los análisis la presencia de una impregnación en el yeso de cola de conejo y betún de judea que también presentaba este relieve. Todo esto podría tratarse de la intención de dar al vaciado un acabado envejecido y después protegerlo con aceite de linaza. También cabría la posibilidad que pudieran corresponder esas sustancias a antiguos desmoldeantes para realizar un molde, aunque no es probable.

Presentaba restos de cera en orificios y entrantes del modelado.

Descohesión del yeso por efectos de un exceso de humedad continuado durante su almacenamiento.

La superficie del yeso presentaba múltiples desgastes, arañazos, roces por una mala manipulación de la pieza. Se encontraba muy erosionada.

Pequeños orificios de burbujas de aire producidas durante el fraguado

Pérdidas volumétricas en las zonas perimetrales de la pieza producidas por golpes durante su manipulación.



Conservaba un cordón trenzado que pasaba por dos orificios en la parte superior del relieve.

Está reforzado por el reverso con una escayola más vasta y de tonalidad grisácea.



## TRATAMIENTO REALIZADO

Documentación fotográfica e informe escrito del proceso de restauración.

Consolidación del número de inventario de 1804 "C.7." con una resina acrílica (Paraloid® B-72) diluida en xileno al 3 %.

Se desató el cordón para limpiarlo mediante aspiración fuerte.

Limpieza mecánica del polvo en superficie mediante brochas suaves y aspiración.

Limpieza química para la eliminación de la suciedad de origen graso mediante Anjusil® aplicado en varias capas. Fueron necesarias al menos 4 aplicaciones, insistiendo en aquellas zonas con la suciedad más incrustada y grasa. Una vez retirado el Anjusil® se realizaron limpiezas puntuales con goma de borrar blanda y magra tipo "miga de pan". Algunas zonas, una vez reblandecido el material ajeno al yeso con Anjusil, se fue eliminando con alcohol etílico.

Para la eliminación de cera incrustada en los orificios y entrantes, se realizó mecánicamente mediante material de dentista.

Para rellenar la unión y realizar reintegración de materia puntual se usó estuco sintético (MODOSTUC®) blanco.







Los datos de atribución, fecha y otros aspectos técnicos de la obra, que puedan haber sido modificados en el curso de la continua investigación de las colecciones, son los que figuraban en los archivos de la Academia en el momento de la intervención, cuya fecha aparece en el informe. Las eventuales discrepancias entre los registros publicados y los informes de restauración se deben a la incorporación continua de nuevos datos como resultado de sucesivos estudios.



Real Academia  
de Bellas Artes  
de San Fernando  
[rabasf.com](http://rabasf.com)