

Madrid, 2004

INFORME FINAL DE CONSERVACIÓN Y RESTAURACIÓN “V-459 CLITIA”

Nº de informe de restauración: 33

Título: CLITIA

Nº de inventario: V-459 (Inv. Carmen Heras)

Dimensiones: 79,3 X 58 X 37,5 cm.

Colección: Real Academia de Bellas artes de San Fernando
(Madrid)

Material: Yeso

Técnica: Vaciado

Fecha de restauración: 2004

Restauración realizada por: Ángeles Solís



DESCRIPCIÓN

EL VACIADO

Se trata de un vaciado hueco. Realizado a partir de un molde rígido de piezas. Apenas se pueden apreciar las costuras ya que han sido repasadas.

Realizado en un único tipo de yeso, blanco y muy fino, de buena calidad. Posiblemente mediante dos volteos.

Reforzado en su interior con tela arpillera. Por el interior en la zona de la base se ha colocado como refuerzo una cruceta realizada con caña y unida al vaciado mediante cataplasmas de yeso y estopa.

Conservaba dos orificios en la base, huella de haber estado anclada anteriormente anclada a una base.

ESTADO DE CONSERVACIÓN

Al desembalar la pieza para comenzar su restauración, esta presentaba una costra superficial semirígida de suciedad endurecida por las condiciones ambientales en las que había sido almacenada. Sobre todo, un alto grado de humedad.

Presentaba una gruesa capa de suciedad superficial generalizada provocada por la contaminación ambiental. Esta contaminación por un lado proviene, principalmente, de las calefacciones, el generado por los carbonillos usados en los talleres y la suciedad grasa derivada del manejo con las manos de las piezas. Mostraba también acumulaciones y depósitos de suciedad y polvo en los entrantes del modelado. La suciedad estaba muy incrustada en el poro porque la superficie se encontraba muy erosionada.

Se observaron algunas manchas puntuales de tonalidad anaranjada.

Salpicaduras de escayola sobre la superficie sucia del vaciado.

Mostraba acumulaciones de yeso entre los huecos de los pliegues.

La superficie del yeso presentaba múltiples desgastes, arañazos, roces por una mala manipulación de la pieza. Principalmente, en las áreas salientes del modelado.

Mostraba bastantes orificios provocados por las burbujas de aire durante el proceso de fraguado.

Pérdidas volumétricas en las zonas perimetrales de la pieza producidas por golpes.

En la base se apreciaba una pérdida volumétrica por donde se podía observar el uso de la tela arpillera entre las distintas capas o volteos del yeso, a modo de sándwich, como refuerzo interno del vaciado.

Pérdidas puntuales de algunos pliegues.

Una de las crucetas de caña estaba fracturada y suelta.

TRATAMIENTO REALIZADO

Documentación fotográfica e informe escrito del proceso de restauración.

Limpieza mecánica de la suciedad superficial, a modo de costra, mediante brochas suaves y aspiración. Fue necesario el uso de material de dentista para facilitar la rotura de la costra y disgregar la suciedad.

Limpieza química para la eliminación de la suciedad de origen graso mediante Anjusil® aplicado en varias capas. Fueron necesarias unas 4 aplicaciones, insistiendo en aquellas zonas con la suciedad mas incrustada y grasa. Una vez retirado el Anjusil® se realizaron limpiezas puntuales con goma de borrar blanda y magra, tipo "miga de pan".

Limpieza del interior, así como de los refuerzos de caña.

Eliminación mecánica de las salpicaduras de escayola y de los rellenos, también de escayola, entre los huecos de los pliegues.

Estucado y deseStucado de todos los orificios y pérdidas puntuales con estuco sintético blanco (MODOSTUC®)

Consolidación de la base con una resina acrílica diluida con Xileno al 3 % (PARALOID® B-72).

ANTES Y DESPUÉS







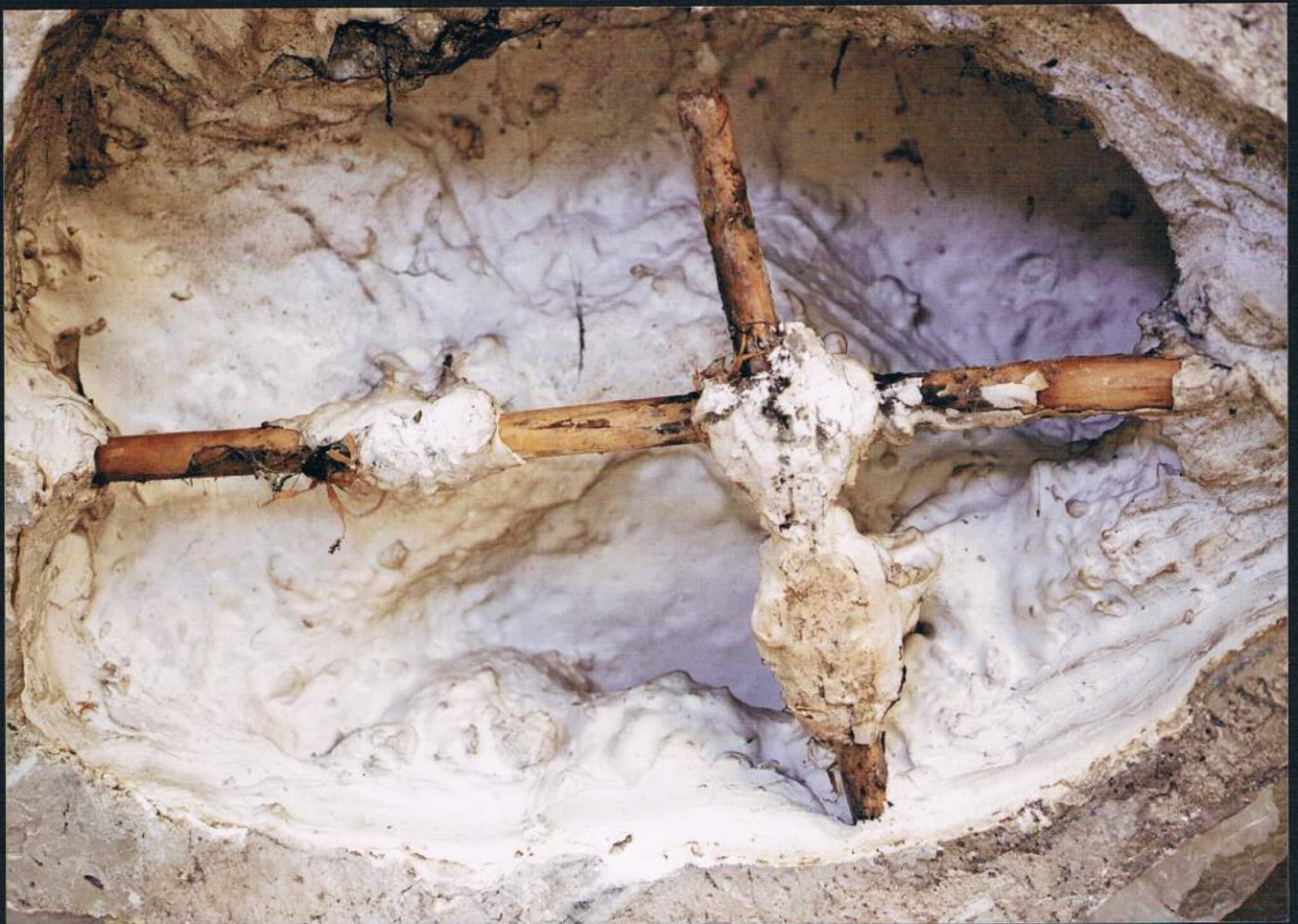


PROCESO DE RESTAURACIÓN



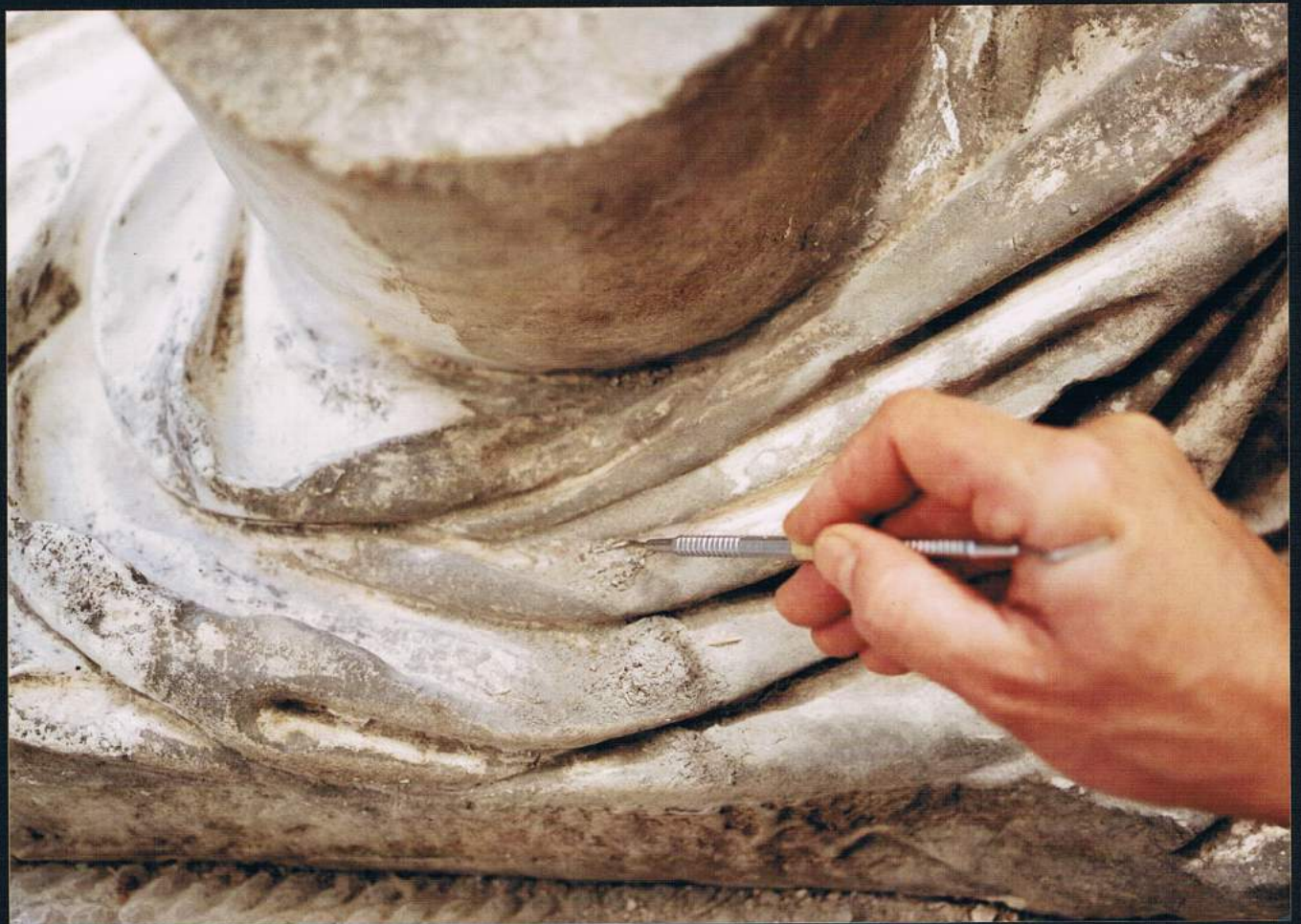




















Los datos de atribución, fecha y otros aspectos técnicos de la obra, que puedan haber sido modificados en el curso de la continua investigación de las colecciones, son los que figuraban en los archivos de la Academia en el momento de la intervención, cuya fecha aparece en el informe. Las eventuales discrepancias entre los registros publicados y los informes de restauración se deben a la incorporación continua de nuevos datos como resultado de sucesivos estudios.



Real Academia
de Bellas Artes
de San Fernando
rabasf.com