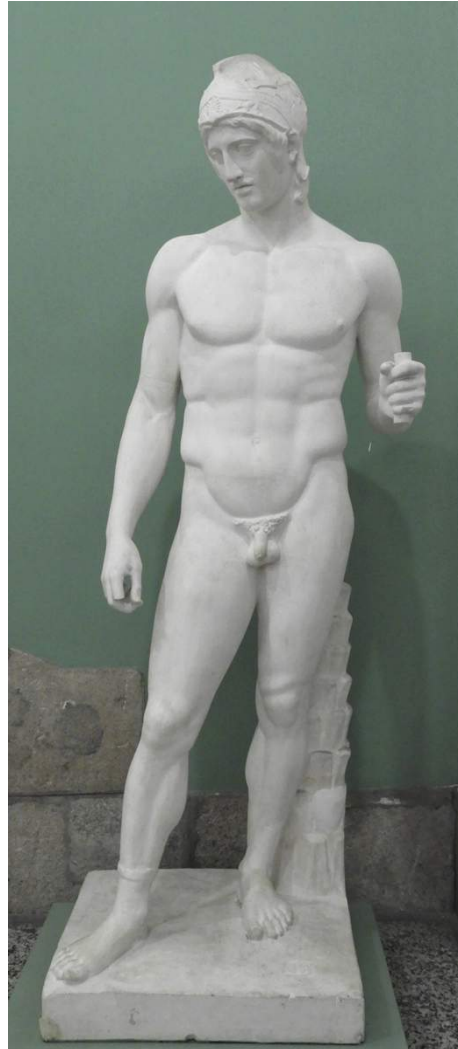


Madrid, 2007

INFORME FINAL DE CONSERVACIÓN Y RESTAURACIÓN “V-436 ARES BORGHESE”



Obra: ARES BORGHESE

Nº de inventario: V-436 (Inv. Carmen Heras)

Dimensiones: 211 cm de altura.

Colección: Real Academia de Bellas artes de San Fernando (Madrid)

Procedencia: copia realizada por el Taller de vaciados a partir del vaciado comprado en 1884 a E. Arondelle en París

Materiales: Yeso, caña, tela de sacco

Técnica: Vaciado

Ubicación: Patio de Esculturas

Original: Museo del Louvre (París), en mármol

Fecha de restauración: 2007

Restauración realizada por: Ángeles Solís

EL VACIADO

Se trata de un vaciado hueco. Realizado a partir de un molde rígido de piezas. Se aprecian algunas costuras, aunque otras han sido repasadas.

Realizado en un único tipo de escayola, muy blanca y fina. Posiblemente mediante al menos dos volteos. Como refuerzo interno caña y tela de saco.

Presenta en la base el sello del Taller de Vaciados: “*REAL ACADEMIA DE BELLAS ARTES – TALLER DE VACIADOS*”.



ESTADO DE CONSERVACIÓN

Presenta una gruesa capa de suciedad superficial generalizada provocada por la contaminación ambiental. Acumulaciones y depósitos de suciedad y polvo en los entrantes del modelado.

La superficie del yeso presentaba múltiples desgastes, arañazos, roces, incisiones por una mala manipulación de la pieza.

Diversas fracturas: Tobillos, parte inferior del troco de apoyo, brazo derecho por encima del codo y brazo izquierdo por debajo del codo. Todas estas fracturas presentan pérdidas volumétricas en el perímetro de la rotura.

Pérdidas volumétricas: dedo índice de la mano derecha

Fragmentaciones: antebrazo izquierdo.

La base presenta muchas pérdidas volumétricas en la parte inferior.



Mayo 2004.- Durante las obras de reforma del Taller de Vaciados y la Galería de Esculturas



Mayo 2004.- Durante las obras de reforma del Taller de Vaciados y la Galería de Esculturas



Mayo 2004.- Embalaje de la obra para ser llevada al almacén de la academia a las afueras de Madrid.



Detalle de fracturas en la parte inferior del vaciado: tronco, base y tobillos.



TRATAMIENTO REALIZADO

Documentación fotográfica e informe escrito del proceso de restauración.

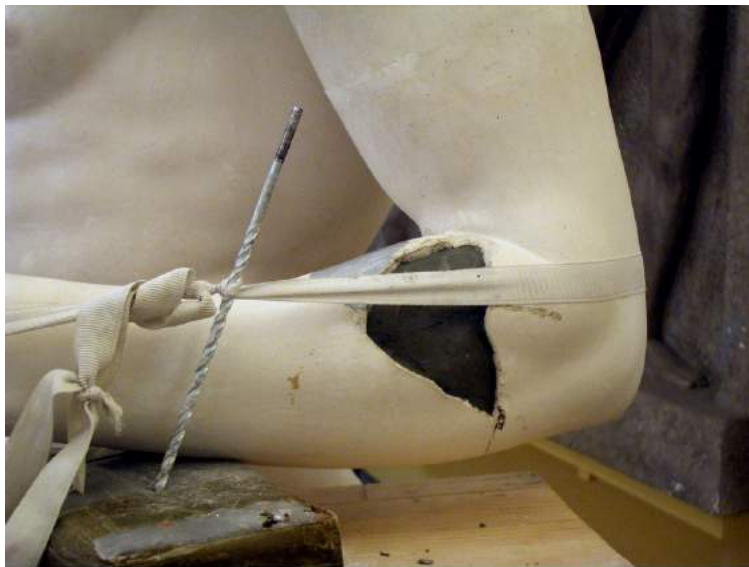
Limpieza mecánica del polvo en superficie mediante brochas suaves y aspiración.

Limpieza química para la eliminación de la suciedad de origen graso mediante Anjusil® aplicado en varias capas. Fueron necesarias entre 3 aplicaciones, insistiendo en aquellas zonas con la suciedad mas incrustada y grasa. Una vez retirado el Anjusil® se realizaron limpiezas puntuales con goma de borrar magra. Consolidación de fracturas mediante una resina acrílica Paraloid B72 en Xileno al 10 %.

Para la reintegración de materia puntual se usó estuco sintético MODOSTUC® blanco.

Para la reintegración volumétrica de pérdidas estructurales importantes, como era la sujeción del antebrazo al brazo, se utilizó escayola previa impermeabilización de la zona con látex, para fabricar una pieza extraíble. Como

adhesivo se usó una resina epoxi de dos componentes (Araldite®) y se “cosió” mediante varilla corrugada de fibra de vidrio de 3 mm. Las uniones se estucaron con estuco sintético MODOSTUC® blanco.



Proceso realizado para la reintegración volumétrica



Los datos de atribución, fecha y otros aspectos técnicos de la obra, que puedan haber sido modificados en el curso de la continua investigación de las colecciones, son los que figuraban en los archivos de la Academia en el momento de la intervención, cuya fecha aparece en el informe. Las eventuales discrepancias entre los registros publicados y los informes de restauración se deben a la incorporación continua de nuevos datos como resultado de sucesivos estudios.



Real Academia
de Bellas Artes
de San Fernando
rabasf.com