

Madrid, 2004

INFORME FINAL DE CONSERVACIÓN Y RESTAURACIÓN “V-181 BUSTO DE ROMA”

Nº de informe de restauración: 181

Título: BUSTO DE ROMA

Nº de inventario: V-181 (Inv. Carmen Heras), 87 (Inv. 1804), R/241

Dimensiones: 86 x 57 x 37 cm.

Colección: Real Academia de Bellas artes de San Fernando (Madrid)

Procedencia: Colección Mengs

Material: Yeso

Técnica: Vaciado

Ubicación del original: en depósito en el Museo del Louvre

Fecha de restauración: 2004

Restauración realizada por: Ángeles Solís



DESCRIPCIÓN

El original, realizado en mármol de Paros, está depositado actualmente en el museo del Louvre pero perteneció durante un tiempo al Cardenal Richelieu donde lo tendría expuesto en su Château francés el cual desapareció en el siglo XIX¹.

¹ NEGRETE PLANO, A., *Antón Rafael Mengs y la antigüedad*, Madrid 2013.

NEGRETE PLANO, A., *La colección de vaciados de escultura que Antonio Rafael Mengs donó a Carlos III para la Real Academia de Bellas artes de San Fernando* (tesis doctoral, Universidad Complutense de Madrid, 2009), publicación electrónica, Madrid 2012: <http://eprints.ucm.es/17146>

NEGRETE PLANO, A.: "Vorschlagsliste zum Erwerb von Gipsabgüssen durch die Madrider Kunstakademie, 1768 verfaßt von Mengs und Castro" en KIDERLEN, M.: *Die Sammlung der Gipsabgüsse von Anton Raphael Mengs in Dresden. Katalog der Abgüsse, Rekonstruktionen, Nachbildungen und Modelle aus dem römischen Nachlaß des Malers in der Skulpturensammlung, Staatliche Kunstsammlungen Dresden*. München. 2006. pp.451- 456.

EL VACIADO

Se trata de un vaciado hueco por detrás y base hueca. Realizado a partir de un molde rígido de piezas. Aunque algunas costuras han sido repasada, en algunas zonas se conservan. El vaciado tiene una gran calidad de manufactura por la perfecta unión entre las piezas y las finas costuras.

Está realizado en dos tipos de yeso, uno blanco en superficie y otro de refuerzo más vasto y gris. Mientras que la peana parece estar realizada toda del mismo yeso. Ambas partes del vaciado están realizados en más de una colada. Esto se puede observar muy bien en las fotos que muestran las roturas.

Posiblemente la peana sea de las realizadas por Joseph Pagnucci, ya que es como otras de otras piezas que dejaba firmadas por detrás, aunque esta no está firmada. La peana está unida al busto mediante una pieza de igual yeso que la peana.

ESTADO DE CONSERVACIÓN

Presenta una gruesa capa de suciedad superficial generalizada provocada por la contaminación ambiental. Acumulaciones y depósitos de suciedad y polvo en los entrantes del modelado. Por detrás de la pieza había grandes depósitos de polvo y suciedad acumulados durante su almacenamiento con el paso del tiempo.

En las zonas salientes del modelado son más intensas las manchas de suciedad, posiblemente carbón.

La superficie del yeso presentaba múltiples desgastes, arañazos, roces y golpes por la manipulación de la pieza.

Burbujas de aire producidas durante el fraguado.

Pérdidas volumétricas en las zonas perimetrales de la pieza producidas por golpes durante su manipulación.

Restos de adhesivo de etiquetas antiguas en la parte frontal de la peana.

Salpicaduras de yeso sobre la superficie.

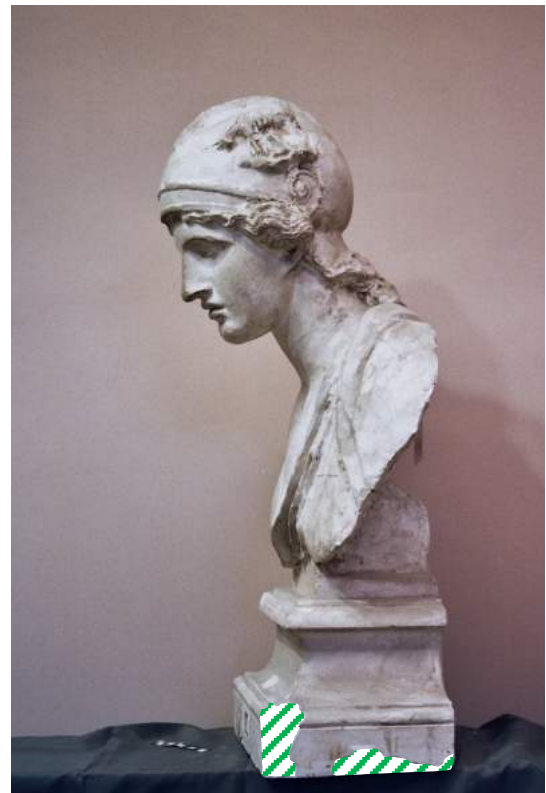
Manchas producidas por contacto con barro.

Pérdidas volumétricas en la peana, sobre todo en las esquinas.

En una intervención anterior, el hombro izquierdo sufrió una fragmentación, la cual fue intervenida por el reverso mediante el añadido de yeso para mantener unidos los fragmentos. Este procedimiento daba más grosor y peso del que tenían en origen.



Foto realizada entre 2000 y 2001



- - - Fragmentaciones

/// Pérdidas volumétricas

TRATAMIENTO REALIZADO

- Documentación fotográfica e informe escrito del proceso de restauración.
- Limpieza mecánica del polvo en superficie mediante brochas suaves y aspiración.
- Consolidación del número de inventario de 1804 "87" con una resina acrílica (Paraloid® B-72) diluida al 3% en Xileno.
- Limpieza química para la eliminación de la suciedad de origen graso mediante Anjusil® aplicado en varias capas. Fueron necesarias unas 3 aplicaciones, insistiendo en aquellas zonas con la suciedad mas incrustada y grasa. Una vez retirado el Anjusil® se realizaron limpiezas puntuales con goma de borrar blanda y magra del tipo "miga de pan".
- Eliminación de restos de adhesivos de etiquetas antiguas mediante alcohol etílico.
- La intervención anterior se eliminó, retirando mecánicamente sin dañar el yeso original, el añadido fabricado para la unión de los fragmentos. Una vez separados, se montaron al busto usando como adhesivo una resina epoxy de dos componentes (Araldite®). La unión entre fragmentos se estucó con Modostuc® blanco.
- Reintegración volumétrica de la esquina. Para ello primero se impermeabilizó la zona con látex para evitar transferencias de humedad al yeso original. Después se fabricó un muro interno y dos laterales realizados con plastilina para verter la escayola y llegara a los niveles que queríamos. Una vez vertida y fraguada la escayola, se separo de la peana y se trabajó fuera de la pieza. Una vez acabada se unió a ella usando como adhesivo una resina epoxy de dos componentes (Araldite®).
- Todas las pérdidas que sufría la peana en la zona perimetral se estucaron también con Modostuc® blanco.
- Consolidación de la base con una resina acrílica (Paraloid® B-72) diluida en Xileno al 3 %.

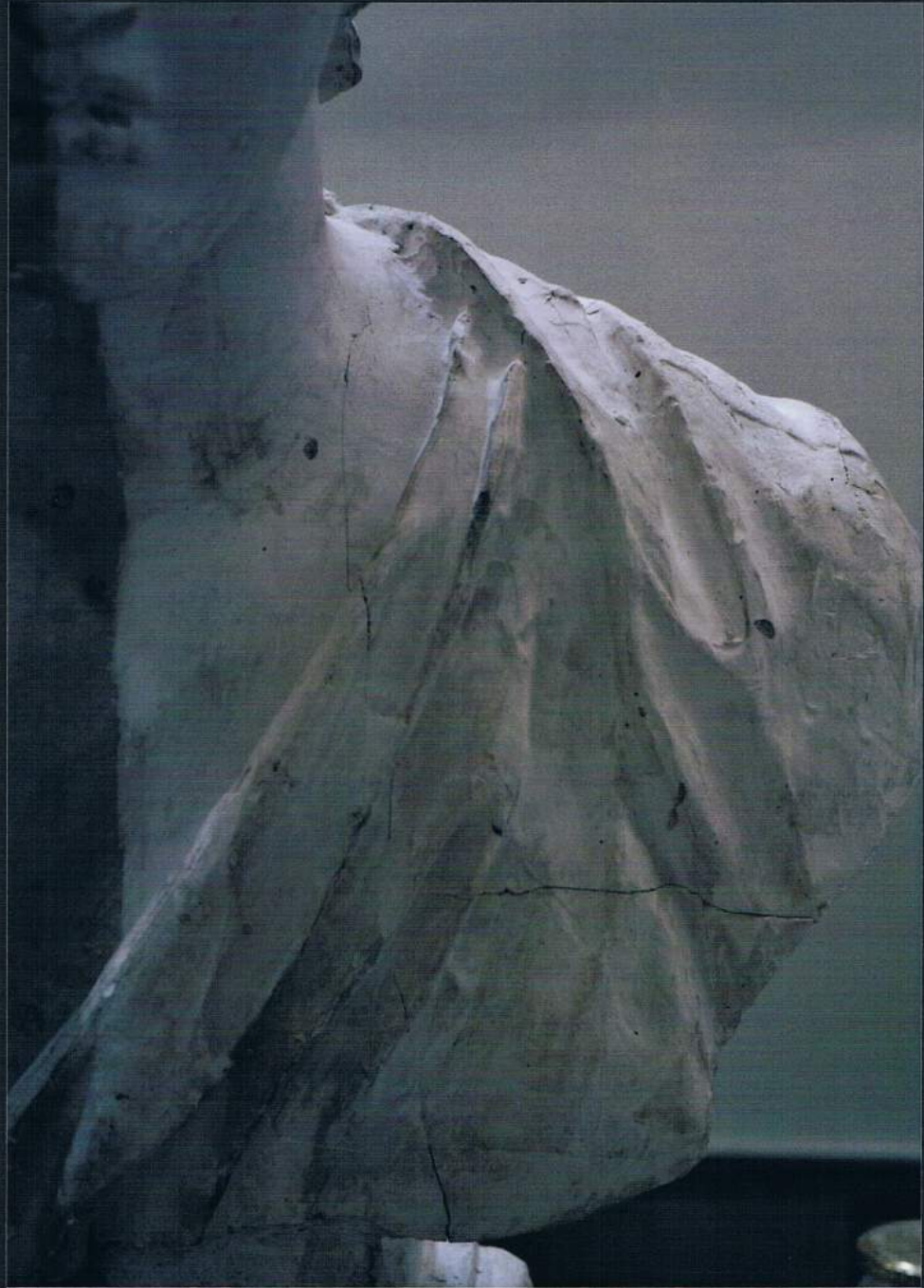














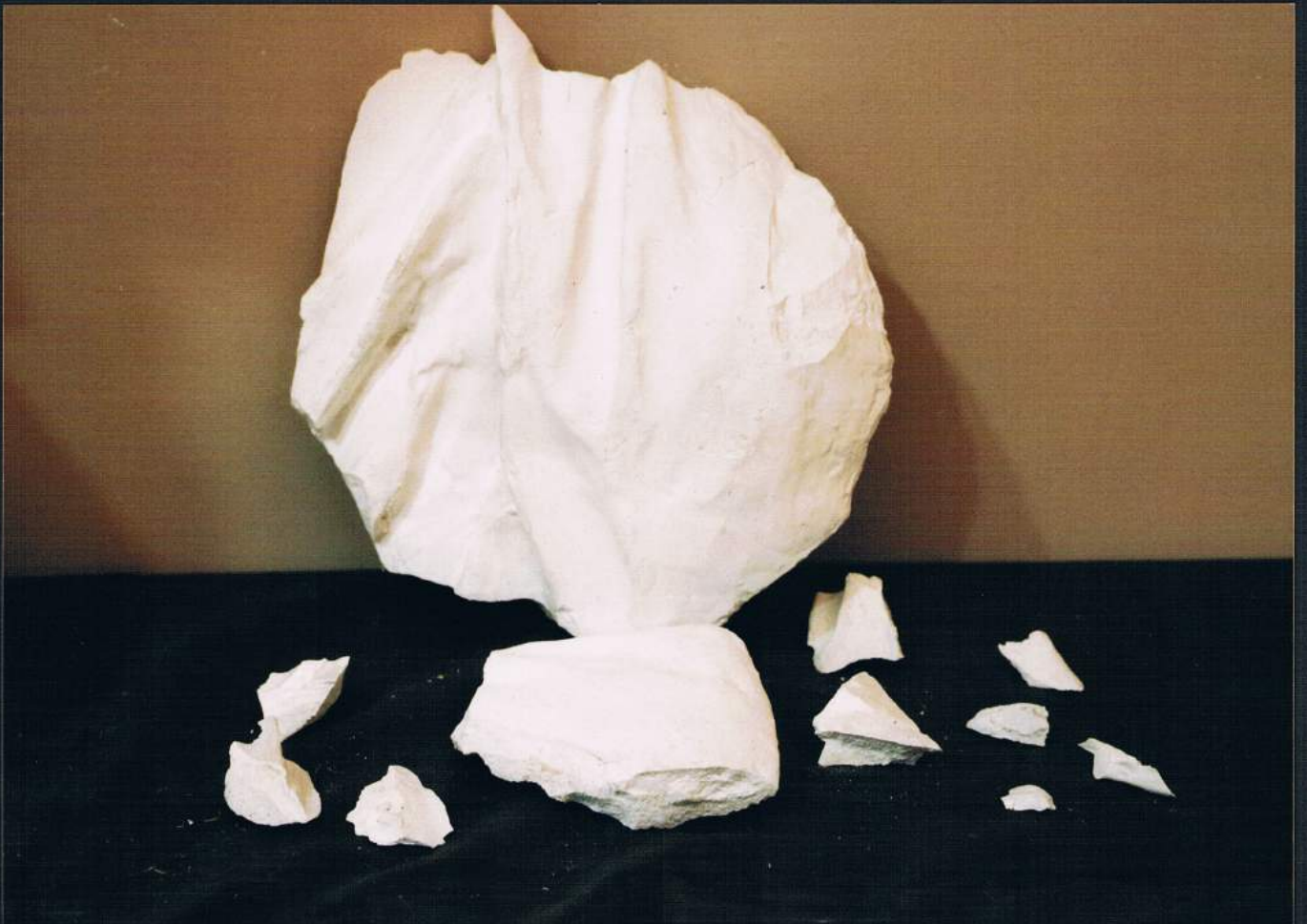












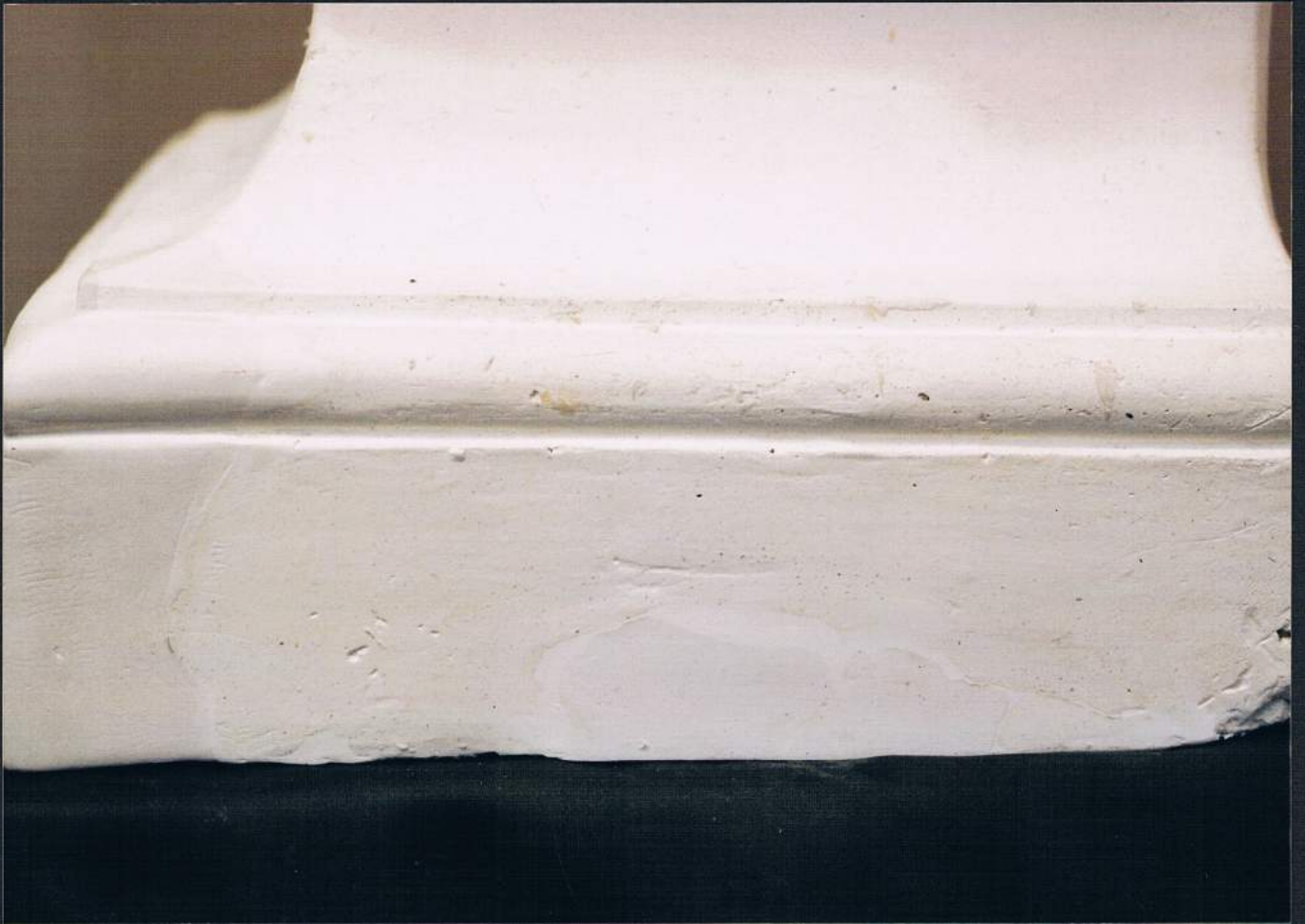


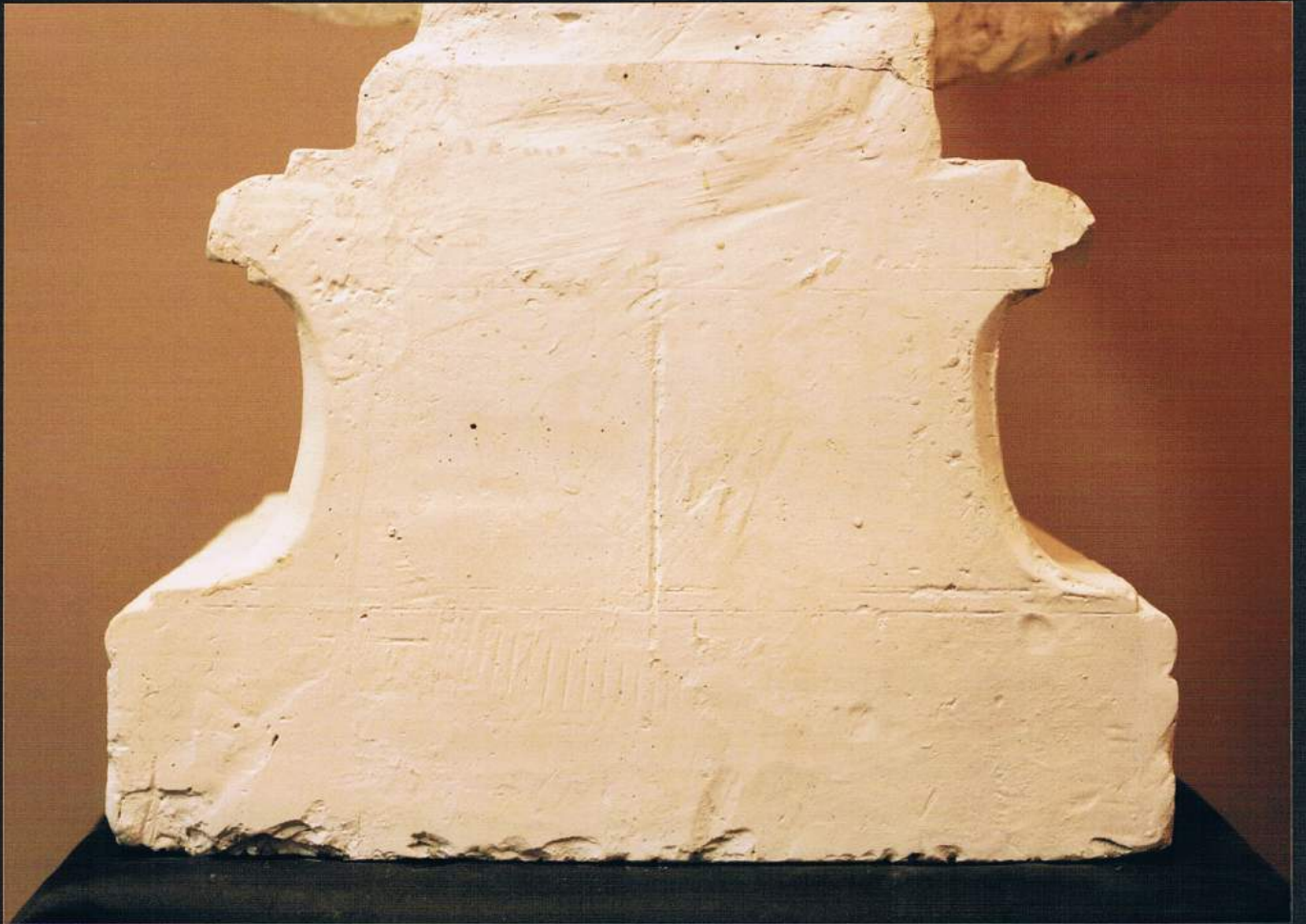






























Los datos de atribución, fecha y otros aspectos técnicos de la obra, que puedan haber sido modificados en el curso de la continua investigación de las colecciones, son los que figuraban en los archivos de la Academia en el momento de la intervención, cuya fecha aparece en el informe. Las eventuales discrepancias entre los registros publicados y los informes de restauración se deben a la incorporación continua de nuevos datos como resultado de sucesivos estudios.



Real Academia
de Bellas Artes
de San Fernando
rabasf.com