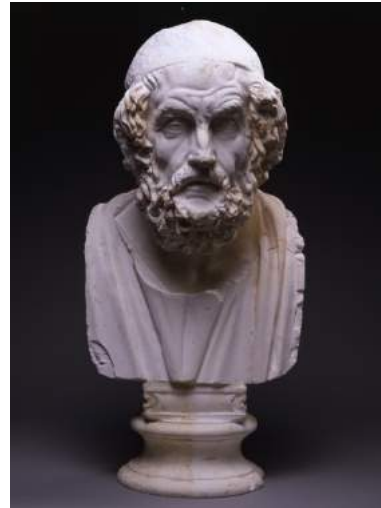


## INFORME FINAL DE CONSERVACIÓN Y RESTAURACIÓN “V-145 BUSTO DE HOMERO”

**Nº de informe de restauración:** 259  
**Título:** BUSTO DE HOMERO  
**Nº de inventario:** V-145 (Inv. Carmen Heras)  
**Dimensiones:** 71 x 33,5 x 30 cm.  
**Colección:** Real Academia de Bellas artes de San Fernando (Madrid)  
**Material:** Yeso  
**Técnica:** Vaciado  
**Fecha de restauración:** 2005  
**Restauración realizada por:** Ángeles Solís



### DESCRIPCIÓN

---

#### EL VACIADO

Se trata de un vaciado compacto. Realizado a partir de un molde rígido de piezas. Algunas costuras han sido repasadas aunque quedan las marcas, sobre todo en el frontal. Otras no han sido repasadas y se pueden ver sobre todo en la cabeza.

Realizado en un único tipo de escayola, muy blanca y fina. Posiblemente mediante dos volteos.

#### ESTADO DE CONSERVACIÓN

Presenta una gruesa capa de suciedad superficial generalizada provocada por la contaminación ambiental, sobre todo carbón. Acumulaciones y depósitos de suciedad y polvo en los entrantes del modelado.

Manchas, posiblemente de origen bituminoso en el cabello y barba.

También se apreciaban restos de barro, posiblemente porque se utilizó para realizar un molde. Esta capa de barro sobre todo era más intensa en la peana. La superficie del yeso presentaba múltiples desgastes, arañazos, roces por una mala manipulación de la pieza.

Pérdidas volumétricas en las zonas perimetrales de la pieza producidas por golpes durante su manipulación.

Presenta pérdidas volumétricas en la zona perimetral de la túnica (bordes y cuello) y en la parte inferior de la peana.

La peana había sufrido unas pequeñas fragmentaciones, estas se conservaban con la pieza.

Restos de adhesivo de etiquetas antiguas.

## **TRATAMIENTO REALIZADO**

Documentación fotográfica e informe escrito del proceso de restauración.

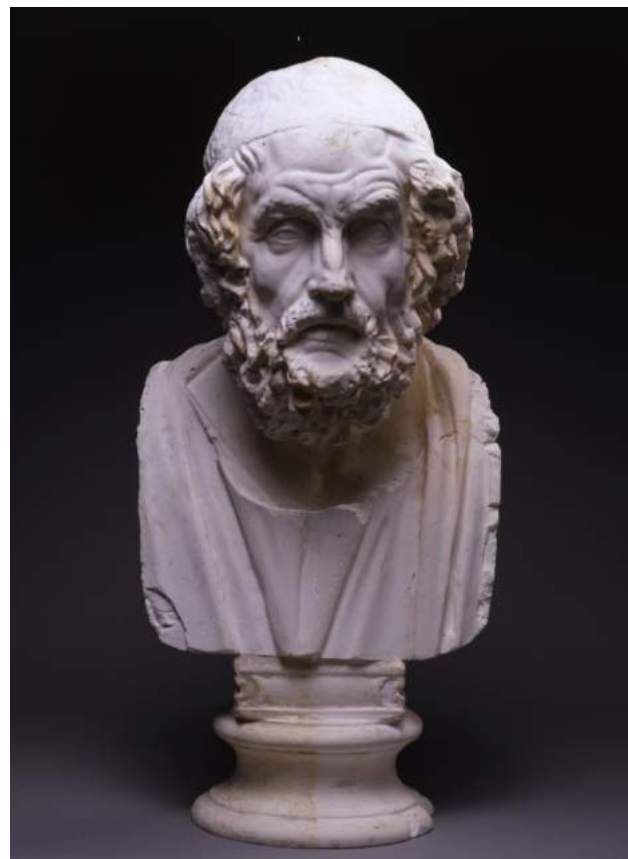
Limpieza mecánica del polvo en superficie mediante brochas suaves y aspiración.

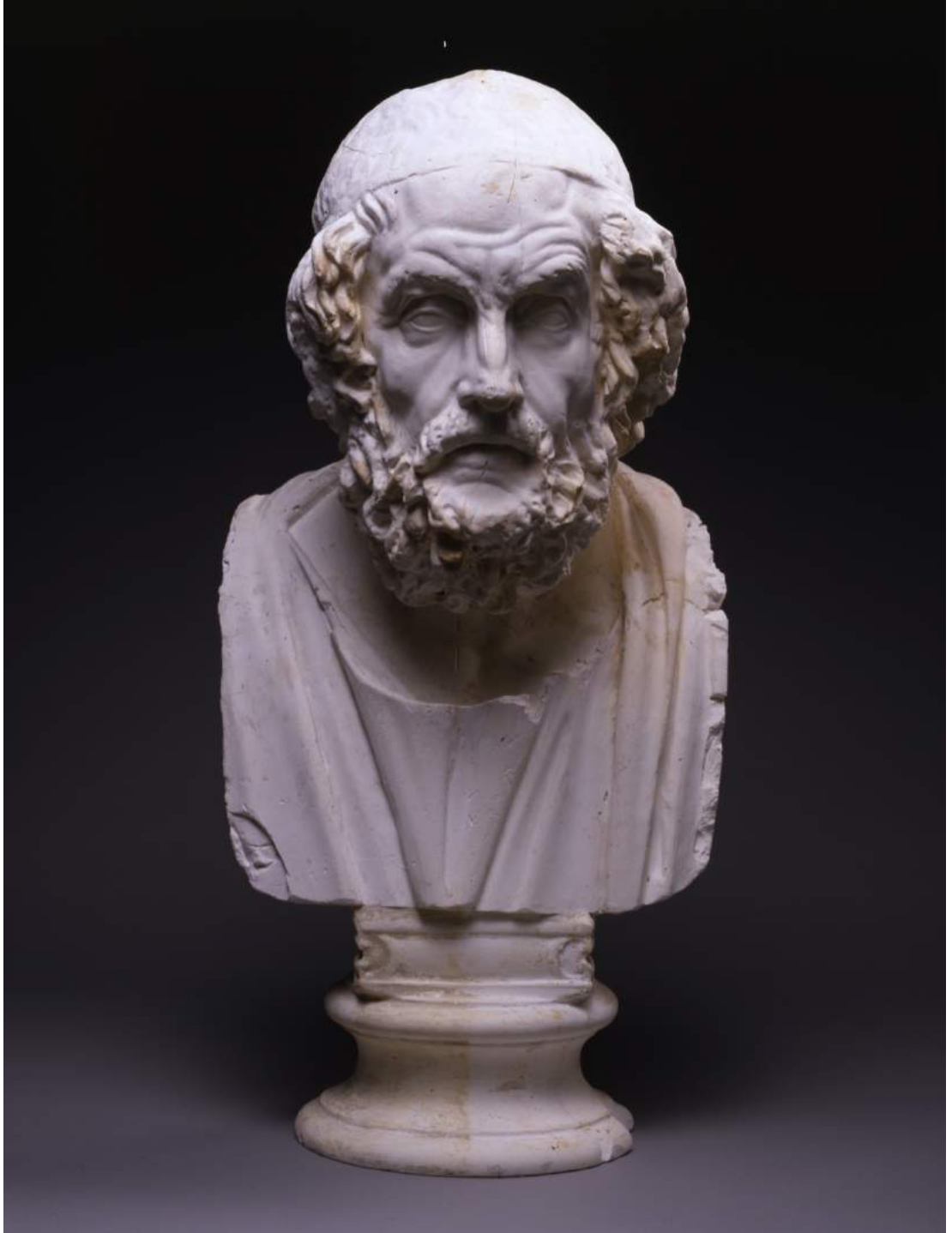
Limpieza química para la eliminación de la suciedad de origen graso mediante Anjusil® aplicado en varias capas. Fueron necesarias entre 3 y 4 aplicaciones, insistiendo después en aquellas zonas con la suciedad mas incrustada, en las manchas de origen bituminoso y en las zonas con barro. Una vez retirado el Anjusil® se realizaron limpiezas puntuales con goma de borrar blanda y magra de miga de pan.

Para la unión de los pequeños fragmentos que se conservaban de la peana se utilizó resina epoxy de dos componentes ARALDITE®.

Para rellenar la unión y realizar reintegración de materia puntual se usó estuco sintético MODOSTUC® blanco.

Consolidación de la base con una resina acrílica (Paraloid® B-72).





























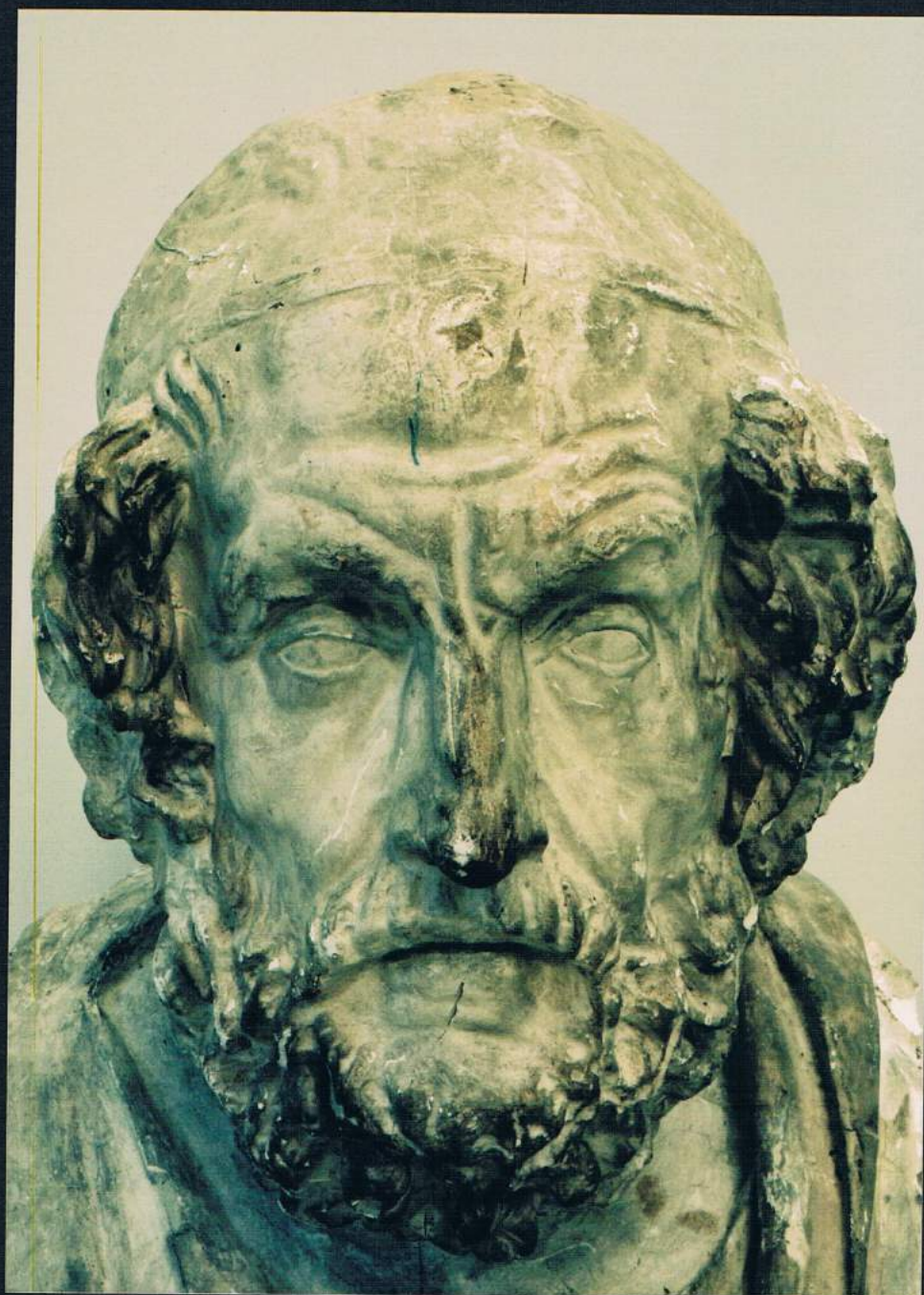




















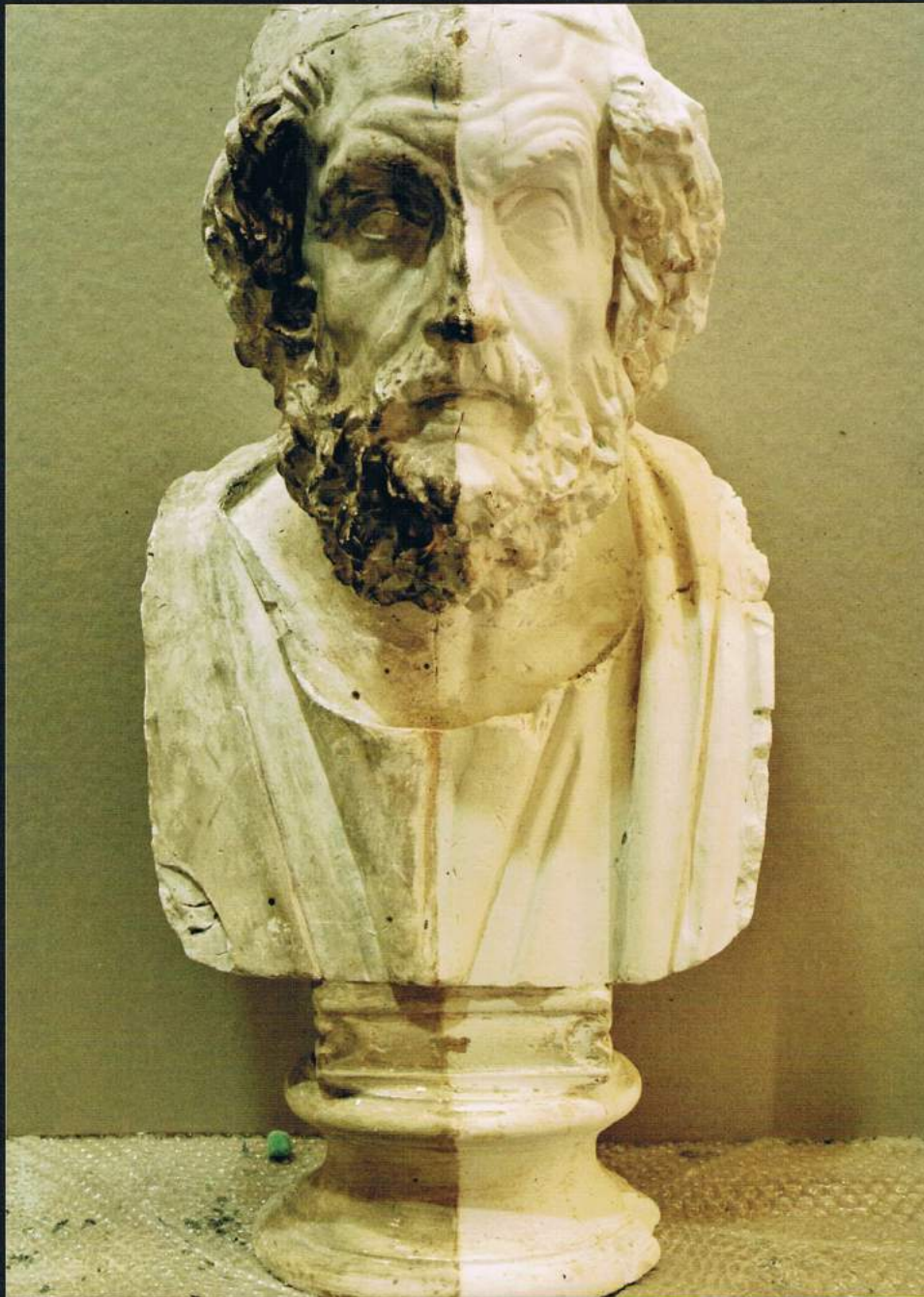




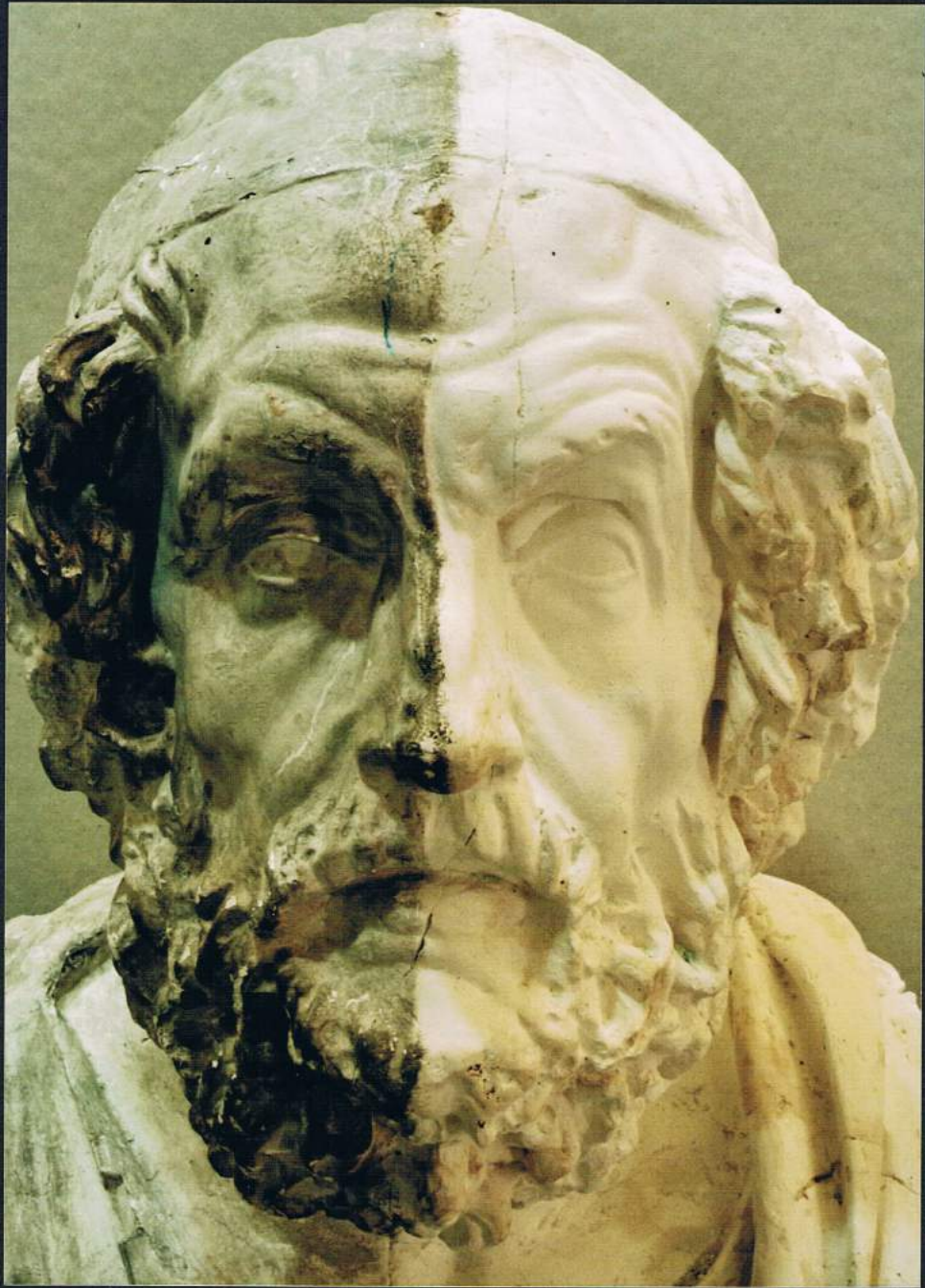




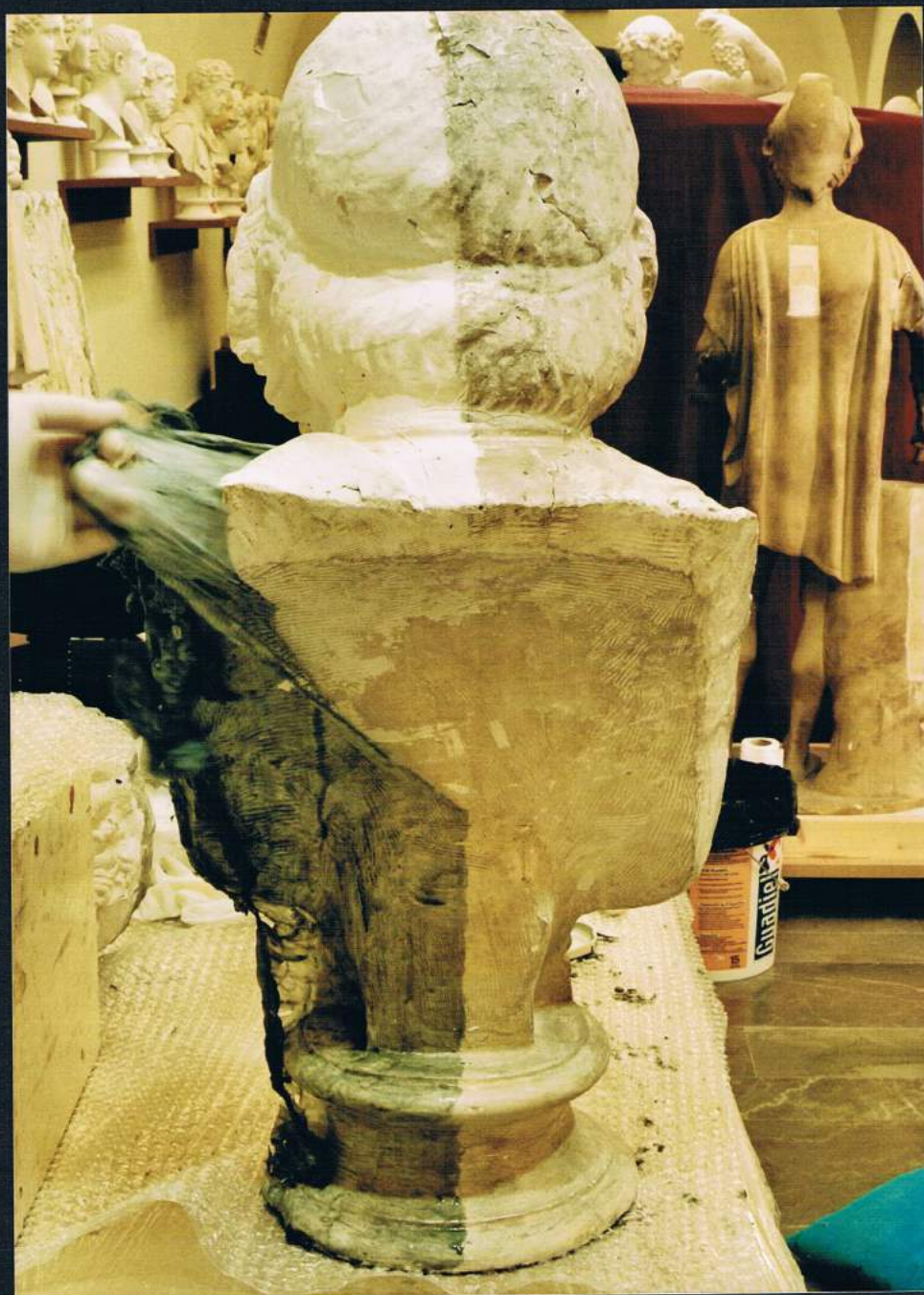














Los datos de atribución, fecha y otros aspectos técnicos de la obra, que puedan haber sido modificados en el curso de la continua investigación de las colecciones, son los que figuraban en los archivos de la Academia en el momento de la intervención, cuya fecha aparece en el informe. Las eventuales discrepancias entre los registros publicados y los informes de restauración se deben a la incorporación continua de nuevos datos como resultado de sucesivos estudios.



Real Academia  
de Bellas Artes  
de San Fernando  
[rabasf.com](http://rabasf.com)