

Nº de inventario V 88

Nº de informe 91 /S29

Fecha 2003

Nº de informe: 91/04

Título: Cabeza de Marte

Nº de inventario: 75 Inv.1.804

V- 88 n° C. Heras.

Dimensiones: 45X22X29 cm.

Material: Yeso

Técnica: Vaciado

Procedencia: Real Academia de Bellas Artes de San Fernando.

DESCRIPCIÓN

Retrato masculino, cabeza del Marte sentado.

TÉCNICA CONSTRUCTIVA

1

Obra realizada por la técnica de vaciado en yeso.

Presenta dos calidades de materia, por un lado, el busto de gran pureza y por otro la peana de menor calidad.

Peana cortada en la primera moldura, presenta marcas de sierra.

Unidas las dos partes mediante un vástago de material indeterminado (cubierto por yeso no se ve). Una tercera calidad de yeso la encontramos en el relleno posterior de la zona del vástago, de buena calidad, pero de manufactura posterior a la realización de la obra.

El vaciado esta realizado en dos volteos como se puede observar en el perímetro de la obra.

Aristas sin rebajar del despiece del molde matriz.

ESTADO DE CONSERVACIÓN

CAPA SUPERFICIAL:

Muy deteriorada.

Alto grado de humedad por unas condiciones de almacenaje inadecuadas.

Recubrimiento grisáceo que corresponde a la suciedad acumulada por el paso del tiempo.

Depósitos de polvo en las zonas salientes.

Rozaduras, erosiones superficiales.

Restos de desmoldeantes grasos oxidados.

Depósitos de arcilla roja.

Adhesivos de etiquetas cristalizados.

Estable.
El perno de unión no presenta movimiento.
Grietas de fraguado.
Coqueras profundas.
Perdidas de la primera capa del vaciado en el pelo.
Roturas perimetrales en el busto.
Arañazos y erosión superficial.

BASE

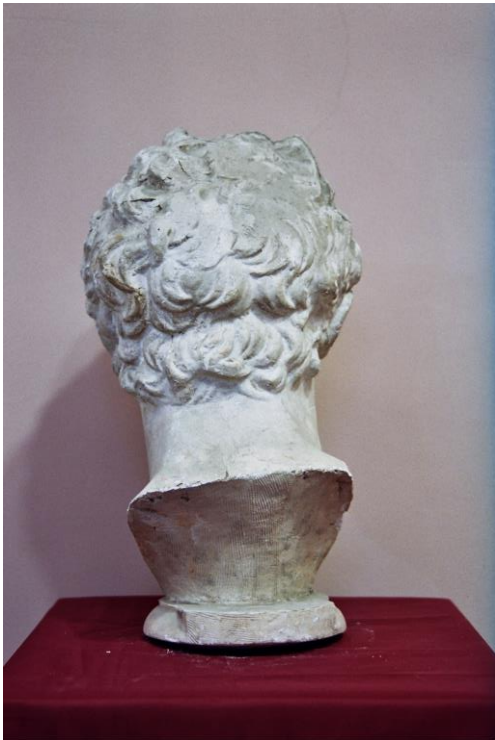
Muy deteriorada, perdidas perimetrales
Cortada con sierra a la altura de la primera moldura.

TRATAMIENTO REALIZADO

- Documentación Fotográfica:
- Análisis físico - químicos. Organolépticos.
- Eliminación de los restos en superficie mediante brocha y aspirador.
- Eliminación mediante gomas de silicona de suciedad superficial.
- Limpieza químico-mecánica, mediante aplicación de papetas filmogenas aditivando disolventes apropiados para la eliminación de los diferentes depósitos.
- Retirada mediante bisturí de yesos y depósitos sólidos en superficie.
- Realización de piezas para la peana, para esto se efectúa moldes y más tarde se adhieren al original mediante un adhesivo reversible.
- Estucado de pequeñas perdidas.
- Reintegración cromática de los estucos.
- Protección y consolidación mediante resina sintética del perímetro inferior de la obra.

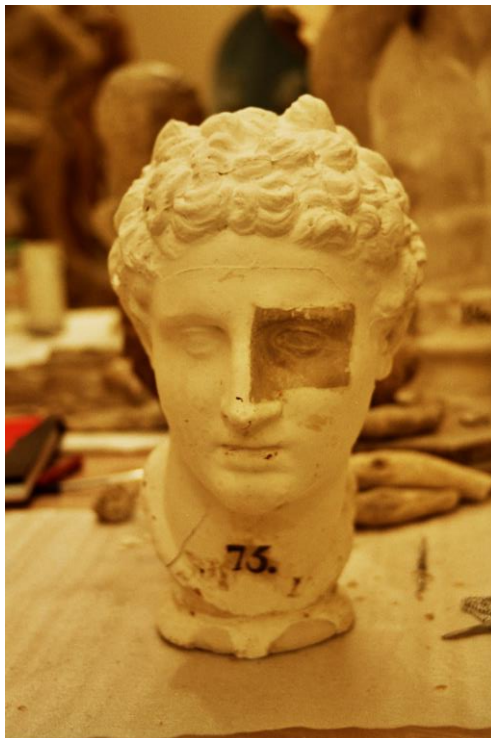
RELACIÓN FOTOGRÁFICA:

1. Inicial frontal.
2. Inicial lateral izquierda.
3. Inicial lateral derecha.
4. Inicial trasera.
5. Detalle de una lesión en el pelo.
6. Testigo de limpieza.
7. Detalle del progreso de la intervención.
8. Detalle del corte de la peana.
9. Final frontal.
10. Final lateral derecha.
11. Final lateral izquierda.
12. Final trasera.





4



Silvia Viana



5



Silvia Viana

Los datos de atribución, fecha y otros aspectos técnicos de la obra, que puedan haber sido modificados en el curso de la continua investigación de las colecciones, son los que figuraban en los archivos de la Academia en el momento de la intervención, cuya fecha aparece en el informe. Las eventuales discrepancias entre los registros publicados y los informes de restauración se deben a la incorporación continua de nuevos datos como resultado de sucesivos estudios.



Real Academia
de Bellas Artes
de San Fernando
rabasf.com