

Nº de inventario V 51  
Nº de informe 83 /S 22  
Fecha 2002

**Nº de informe:** 83/02  
**Título:** Musa sentada Euterpe.  
**Nº de inventario:** 29 Inv. 1.804  
20 Matilla.  
V-51 C. Heras.  
**Datos de catalogación:** A. Negrete  
**Colección:** Mengs  
**Dimensiones:** 1,40X58X63 cm.  
**Material:** Yeso  
**Técnica:** Vaciado  
**Procedencia:** Real Academia de Bellas Artes de San Fernando.

1

## DESCRIPCIÓN

Representación femenina de la Musa Euterpe, sencillamente sentada sobre un escabel. El cabello recogido con una cinta. Porta en la mano derecha una flauta como atributo.

## TÉCNICA CONSTRUCTIVA

Obra realizada por la técnica del vaciado en yeso.

Yeso de muy buena calidad.

No se aprecian los ensambles de grandes piezas, dado el tamaño de la obra parece improbable la realización en un solo molde.

La cabeza, en el cuello la encontramos unida por yeso.

Se observa en la superficie de la obra, aristas del despiece del molde matriz sin rebajar.

No se puede determinar la estructura interna de la obra.

Las manos están montadas con espigas de madera.

## ESTADO DE CONSERVACIÓN

### CAPA SUPERFICIAL:

Muy deteriorada.

Concreciones en la superficie de la obra, provocado por la compactación de materiales producto de la contaminación ambiental y la presencia de una humedad muy elevada.

Depósito de arcilla.

Restos de desmoldeantes grasos oxidados.

Restos de pasta obturando los entrantes más pronunciados.

Yeso intencionado en el interior de los pliegues para rebajar los entrantes más pronunciados.

Salpicaduras de pintura moderna.

Restos de minio.

La peana presenta salpicaduras de una mezcla compuesta por hopanoides, betún de judea y aceite de linaza.

Erosiones superficiales, arañazos.

### ESTRUCTURA DE LA OBRA

Estable.

Perdidas volumétricas de las manos y el pie derecho, en el año 2.003 aparece la mano y el pie izquierdo izquierda, falta la mano derecha con el atributo.

Roturas en las crestas de los pliegues.

Coqueras de formación.

Grietas provocadas por un fraguado incorrecto.

### BASE

Muy deteriorada, pérdidas perimetrales.

### TRATAMIENTO REALIZADO

- Documentación Fotográfica:
- Análisis físico - químicos. Organolépticos.
- Eliminación de los restos en superficie mediante brocha y aspirador.
- Eliminación mediante gomas de silicona de suciedad superficial.
- Limpieza químico-mecánica, mediante aplicación de papetas filmogenas aditivando disolventes apropiados para la eliminación de los diferentes depósitos.
- Retirada mediante bisturí de yesos y depósitos sólidos en superficie.
- La unión de fragmentos se efectúa en la Sala, para eliminar riesgos en el traslado de las piezas. Se realiza mediante espigas de fibra de vidrio y como adhesivo para los micro orificios de las espigas resina epoxi y las zonas que presentan contacto Paraloid.
- Estucado de pequeñas pérdidas.
- Reintegración cromática de los estucos.

- Protección y consolidación mediante resina sintética del perímetro inferior de la obra.

#### MUSA SENTADA

Colección Mengs

Original en Inglaterra.

Fecha de ingreso en la Academia de San Fernando, 1779

El original de la Musa fue llevado a Inglaterra por William Weddell, que la compró en Roma en torno a 1765, dónde se ocupó de conocer las colecciones de antigüedades. Llegó a Roma en 1764, cuando su casa de Newby Hall estaba siendo renovada e hizo dibujos para una nueva galería de esculturas, y en relativamente poco tiempo compró una colección de mármoles clásicos con los que quería hacer un museo. Horace Mann le presentó al cardenal Albani pero parece que el que le ayudó fue James Grant que le puso en contacto con Thomas Jenkins y Gavin Hamilton.

En los permisos de exportación de obras se especifican las fechas 27 de marzo, 15 de abril y 17 de mayo de 1765, que 19 cajones llenos de antigüedades, entre las que estaba la famosa Venus Jenkins, eran exportados por Giovanni Dick, el cónsul británico en Génova para Guglielmo Weddell, es decir el ya mencionado William Weddell. (GORI, *Archivio Storico etc. di Roma*, II, p. 216).

Al morir William Weddell dejó la colección a su sobrino Lord Grantham, que entonces era menor. De él pasó al conde Grey y de éste a su hija Lady Mary Vyner, quién la tenía en el tiempo en que el estudioso Adolf Michaelis visitó la residencia de Newby Hall en 1873, cuando estaba realizando las investigaciones para publicar su libro sobre antigüedades en Gran Bretaña.

Michaelis explica cómo las antigüedades de esta colección estaban colocadas en tres habitaciones construidas para ellas, y estaban decoradas en el gusto clásico.

Así mismo Michaelis señala que Weddell murió sin dejar memoria de cómo había conseguido cada pieza. También Michaelis da una descripción del estado en que se hallaba la obra cuando él la vio y emite un juicio sobre ella. Así dice que está vestida con un chitón con mangas y un manto que la cubre el brazo izquierdo y las piernas. Aparece sentada en una sencilla postura de reposo y descansa los pies sobre un escabel. El cuerpo es de mármol

del Pentélico. La cabeza es de mármol de Paros y montada después, pero no hay duda de que era de una Musa. El cabello está ceñido por una cinta y recogido hacia el nudo.

Son modernos la mano y antebrazo izquierdos hasta el ropaje, el antebrazo derecho hasta el codo con la flauta y cuatro dedos del pie izquierdo. Según Michaelis la obra era decorativa pero no mala. (MICHAELIS, A.: pág. 527)

En cuanto al vaciado de la Musa sentada con un escabel para los pies, que se conserva en la Academia de San Fernando, debió ser adquirido por Mengs en el taller de Cavaceppi, que la había restaurado.

En la lista de los vaciados de Mengs aparece mencionada entre los vaciados y moldes que el pintor tenía en su estudio de Madrid. Pero además en la lista del envío de Roma con el N<sup>o</sup>5 se menciona *Un Pedestal q era de la Musa sentada, q fue a Ingalterra, y el yeso lo tienen la Academia ya dado p el S<sup>or</sup> Mengs*. Es decir como se ha visto el vaciado de la escultura adquirido por Mengs en el taller de Cavaceppi ya estaba en España entre los que el pintor tenía en su casa de Madrid, y de Roma años después llegó con el resto de la colección el pedestal para la Musa. Además en el inventario de la Academia de 1804 en la página 212 entre los pedestales está el de la Musa *Uno quadrilongo llamado de la Musa con baxos relieves de Aves y Arbustos su alto vara menos cinco pulgadas y su ancho una vara*. López Enguñados la incluyó entre los grabados que realizó de los vaciados existentes en la Academia de San Fernando, donde aparece con el instrumento musical que el restaurador le puso en la mano para identificarla como musa de la música (lámina número 44)

**CAVACEPPI, B.:** *Raccolta di antiche statue, busti, teste cognite ed altre sculture antiche scelte restaurata da Bartolomeo Cavaceppi Scultore Romano.* Roma. 1769

**DALLAWAY, J.:** *Anecdotes of the Arts in England.* Londres. 1800

**INGAMELLS, J.:** *A Dictionary of British and Irish travellers in Italy, 1701-1800.* Londres, 1997.

**LÓPEZ ENGUÍDANOS, J. :** *Colección de vaciados de estatuas antiguas que posee la Real Academia de las tres nobles artes de Madrid, dibuxadas, y grabadas, por Don Josef Lopez Enguidanos .*Madrid, 1794.

**MICHAELIS, A.:** *Ancient Marbles in Great Britain.* Cambridge. 1882

## RELACIÓN FOTOGRÁFICA:

1. Grabado de López Enguidanos.
2. Inicial frontal.
3. Detalle inicial del torso.
4. Detalle inicial de los pliegues.
5. Detalle inicial de la rotura de la mano izquierda.
6. Testigos del progreso de la intervención.
7. Testigos de la intervención.
8. Detalle de la limpieza del rostro.
9. Detalle frontal del rostro.
10. Detalle del progreso de limpieza.
11. Detalle de restos de arcilla.
12. Progreso de restauración en la mitad inferior.
13. Lateral izquierdo, progreso de restauración.
14. Testigos de limpieza del vestido.
15. Testigo de un depósito de desmoldeante oxidado.
16. Testigo de limpieza en el vestido.
17. Progreso de limpieza en el escabel de la obra.
18. La obra ubicada en la Sala.
19. Montaje de la mano izquierda.
20. Montaje del pie izquierdo.

44



5



Silvia Viana











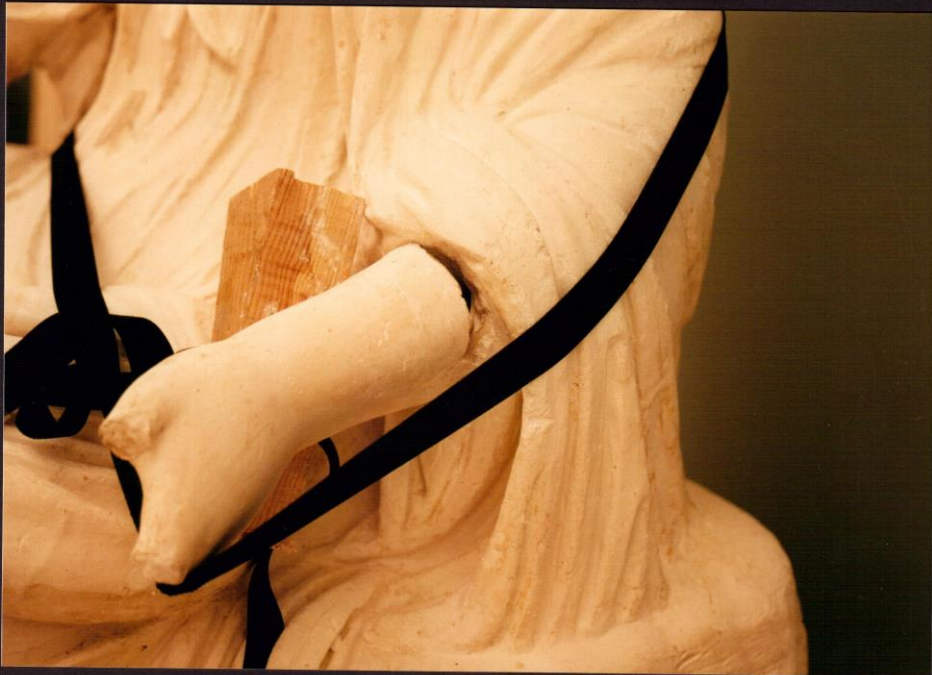






























(001)

(002)

(003)

(004)





Los datos de atribución, fecha y otros aspectos técnicos de la obra, que puedan haber sido modificados en el curso de la continua investigación de las colecciones, son los que figuraban en los archivos de la Academia en el momento de la intervención, cuya fecha aparece en el informe. Las eventuales discrepancias entre los registros publicados y los informes de restauración se deben a la incorporación continua de nuevos datos como resultado de sucesivos estudios.



Real Academia  
de Bellas Artes  
de San Fernando  
[rabasf.com](http://rabasf.com)