



Nº de inventario V 35

Nº de informe 319 / S

Fecha 2005

Titulo Mercurio Volante Juan de Bolonia
Materiales Vaciado yeso

1

DESCRIPCIÓN

Escultura de menor tamaño del natural

TÉCNICA CONSTRUCTIVA

La propia fisonomía aérea de la obra hace de ella una pieza de extremada fragilidad, la pierna izquierda como punto único de apoyo y la postura del cuerpo inclinado hacia delante, el contrapeso lo ejercen la pierna y el brazo derechos extendidos.

Vaciado complejo formado por piezas ensambladas con vástagos de diferentes materiales, la estructura de sujeción principal de la obra está formada por una barra de hierro de forja de sección cuadrangular de 1,3 cm. el perfil de la barra esta arqueada para coincidir con la postura de la obra ,ensamblada en la zona inferior a una madera () que cumple la función de peana, embutida en la cabeza Eolo, sube por el interior de la pierna izquierda recorriendo el abdomen hasta el torso, la unión en el interior del vaciado se realiza por medio de yeso colado, rellena la pierna y en el cuerpo se adhiere en dos puntos. Para la unión original de los brazos y piezas de menor peso se utilizan huesos de bovinos de

talla pequeña tratados previamente para eliminar la materia orgánica de su composición para esto se hierve el material, el uso de esta materia como perno resulta optimo, por un lado encontramos la estabilidad del material que no se altera y por otro una resistencia física similar, al sufrir un impacto se fractura igual que el yeso de esta forma la rotura de ambos materiales es limpia y se produce un daño local sin ramificaciones. Como estructura interna en el brazo derecho se haya un perno de madera sin desbatar, también encontramos en el brazo izquierdo otro vástago de caña envuelto con estopa y adherido a las paredes internas del vaciado con yeso colado asociamos este proceso a una intervención para restaurar la obra recientemente.

El yeso que forma el vaciado es puro sin impurezas muy tamizado y de color blanco, la coloración que presenta en la actualidad es debida al uso de sustancias desmoldeantes para la realización de moldes matriz, estos productos orgánicos provocando una tinción permanente penetran en la epidermis de la obra dada la alta porosidad del yeso. En los perfiles se aprecia la realización de este vaciado mediante dos volteos consecutivos con el mismo tipo de yeso el grosor medio de las paredes de la obra es de 1 a 1,4 cm. El relleno de los brazos es local no ocupa todo el hueco interior. De forma minoritaria se aprecian las marcas de los taseles del molde matriz sobre todo en la zona del pelo.

ESTADO DE CONSERVACIÓN

2

Dada la fragilidad de la obra encontramos está muy dañada estructuralmente por un lado se hallan lesiones de tipo antrópico asociadas a los traslados, sucesivos almacenajes y realización de moldes y por otro deterioro de tipo intrínseco vinculados al envejecimiento de los materiales que constituyen la escultura. Una fragmentación en el pecho que divide la escultura en dos, en el brazo derecho encontramos el mayor deterioro estructural de la obra la madera utilizada como vástago ha sufrido contracciones y dilataciones provocando la fracturación masiva de la zona de contacto. Las pérdidas volumétricas son cuantiosas, el brazo izquierdo desde la axila, el brazo derecho desde el codo, el pie derecho desde el pie a media pantorrilla otro daño que presenta esta pierna en la zona baja del muslo es la pérdida del yeso del vaciado dejando descubierto el yeso de relleno, la pierna izquierda desde la mitad del muslo, fragmentos del borde del casco, las alas decorativas del casco y el pene. Esta obra ha sufrido varias intervenciones antiguas con el fin de restaurar daños físicos en el brazo derecho se observan fragmentos adheridos con yeso mal encajados. El vástago de hierro que forma la estructura principal permanece estable la oxidación que se observa es superficial, pero en el interior del vaciado en las zonas de contacto de estos materiales ha provocado debilitamiento, tinciones y friabilidad en el yeso. La madera no presenta daños provocados por xilófagos, pero si dilataciones y contracciones como consecuencia de las variaciones de temperatura y humedad ambiental. En cuanto a la dermis la acumulación de

materiales ajenos a la obra se produce por dos motivos uno como consecuencia de la manipulación de la obra para realizar moldes matrices, para este proceso se aplican desmoldeantes de características inestables, jabones aceites, ceras, arcillas que penetran en la superficie facilitando este proceso la porosidad del yeso la alteración del color de la superficie se debe a la oxidación de estos materiales.

TRATAMIENTO REALIZADO

Documentación fotográfica.

Análisis organolépticos.

Eliminación química mecánica de los elementos ajenos a la obra, pintura, cera, aceites, depósitos de contaminación ambiental y desmoldeantes oxidados.

Desmontaje de las etiquetas superpuestas.

Nivelación del pH del papel de las etiquetas.

Eliminación químico / mecánica de la oxidación de los vástagos de hierro.

Inhibición de la corrosión metálica,

Protección de las superficies metálicas.

Tratamiento preventivo de desinsectación de la madera.

Protección de la madera.

3

Montaje de las piezas.

Refuerzo de las piezas con espigas de fibra de vidrio.

Estucado de lagunas.

Desestucado de lagunas.

Reintegración cromática.

Breve historia de las colecciones

La creación de la Real Academia cambió el concepto de los *vaciados*, pasando de ser figuras meramente decorativas a cumplir una función didáctica. Se creó la llamada “sala del yeso”, clase en la que se exponían las figuras para que los estudiantes de pintura y escultura las dibujaran y modelaran y para los de arquitectura se impuso la copia de los elementos arquitectónicos de los órdenes clásicos, también en yeso.

La colección se inicia en 1743 con los vaciados procedentes del taller que el escultor principal del Rey, Juan Domingo Olivieri, tenía abierto en dependencias del Nuevo Palacio Real de Madrid, los cuales fueron comprados y posteriormente donados a la Institución por el Rey.

De esta colección, la mayor parte de pequeño formato, es posible que proceda alguno de los vaciados que hoy se reproducen como serían: la cabeza conocida como *Níobe de Escopas* el *Querubín* y algún otro busto que aún no se ha podido determinar, así como algunos de los pies y manos

Entre septiembre y octubre de 1744, entra parte de la colección de los modelos en yeso que Velázquez había comprado en su segundo viaje a Italia en 1751 destinados para adornar las salas del antiguo Alcázar de Madrid. De los vaciados que entraron –nueve esculturas enteras, y unos siete bustos-, nunca se sacaron moldes por lo que tampoco pudieron ser reproducidos. En cambio, diez años más tarde, el escultor principal del Rey, Felipe de Castro, se encargó de vaciar en el Palacio Real de Madrid, algunos de los broncees que también había traído Velázquez de Italia, cuyas figuras fueron entregadas a la Academia en 1754 así como también los moldes en 1758. De esta colección, el Taller de Vaciados hoy sigue reproduciendo las figuras del *Atleta del disco*, de la *Venus de la*, y del *Niño de la espina*, así como la cabeza de *Zenón*

En 1776 entran los vaciados que, procedentes de las excavaciones de Herculano, eran remitidos a Carlos III el cual las donó para que sirvieran de modelos en las clases de la Institución. De esta colección, que se componía de 68 obras entre bustos, hermas, estatuas y relieves, la Academia decidió que el Taller de Vaciados realizara los moldes de algunos bustos y fruto de ello son los de la *Vestal Tuccia* (, *Viril*, *Demetrio I*, *Poetisa*, del herma de *Ariadna* y de los relieves conocidos como *Medallón sacrificio*.

Entre 1776 y 1780, entra la gran colección que el pintor Antonio Rafael Mengs dona al Rey y éste también cede a la Academia. De esta colección entraron tanto las figuras como algunos moldes y su número, aunque un poco difícil de calcular, superaba las 150 obras, algunas de tan enorme envergadura como son las puertas del Baptisterio de Florencia, conocidas como “Puertas del Paraíso”, obra de Ghiberti y las cantorías de la catedral de Florencia, obras de Donatello de della Robbia. De esta colección el Taller sigue reproduciendo las figuras de: el

Apolino, Fauno con siringa, Niña de la taba, Torso del Belvedere, Caballo anatómico, manos y pies, así como de algunos bustos, aún en proceso de estudio.

Entre 1791 y 1796 y siempre a cargo de la Corona, el vaciador de la Academia José Pagniuci, llevó a cabo el vaciado de las principales esculturas del Palacio de la Granja de San Ildefonso. En 1791 entró una primera parte que se componía de veintiséis obras entre figuras y bustos. La segunda lo hizo en 1796 y constaba de cincuenta y seis obras entre las que se encontraban las ocho musas conocidas como de Cristina de Suecia, hoy en el M. del Prado de las cuales se conservan dos: *Polimnia* y *Calíope*. De entre las obras que se reproducen en la actualidad se encuentran: *Adolescente desnudo, Musa apoyada*, el busto del *egipcio* que es parte de la figura conocida como Osiris perteneciente al grupo de “Ocho Ydolos Egipcios” que entró en 1791 cuyo original, hoy en paradero desconocido, pertenecía a la colección del marqués del Carpio que Felipe V compró a la casa de Alba en 1728. Otra de las obras identificadas de esta colección es la *Crátera con centauromaquia* Sin poderlo confirmar aún podrían encontrarse varios bustos como serían el de un *Joven, Séneca* y *Menandro*.

Ya en el siglo XIX y con motivo del desmantelamiento en 1811 de la Real Fábrica de Porcelana de la China del Buen Retiro de Madrid, entraron en la Academia los modelos que aún conservaba dicha Institución. Las obras de esta colección se reconocen porque están marcadas con el sello de la Real Fábrica conservándose varios bustos y cabezas en los fondos antiguos y en entre los que se reproducen en el Taller nos encontramos con las cabezas de *Palas* y de un *Romano calvo*. También como donación Real, hecha en 1851 están: el vaciado del *Hermes (V-56)* de Alberto Thorwaldsem, que, junto con el original en mármol, hoy en el Museo del Prado, fueron compradas en pública subasta en Copenhague por el embajador español en aquella ciudad, Leopoldo Augusto de Cueto y el *Apoxiomeno (V-16)*, cuyo original acababa de ser descubierta en Roma. En 1853 entra, como regalo del Papa Pío IX, los vaciados de varios elementos arquitectónicos: la cornisa de la Basílica Ulpia del Foro de Trajano y casetones del Claustro de S. Juan de Letrán en Roma de los cuales solo se conservan algunos vaciados antiguos.

Muy pocas fueron las obras compradas directamente por la Academia teniendo conocimiento únicamente de la compra realizada en 1777 de los dos *Centauros Furietti* y del *Gladiador moribundo* al escultor Esteban Grácil y de la realizada al Museo Real de París (actual M. del Louvre), –ocho en total- en 1852, de las cuales se siguen reproduciendo tres: la *Venus de Milo*, la *Diana de Gabies*, y el *Niño de la oca*

Entraron algunas piezas donadas por particulares, entre las que destacamos las procedentes del taller del escultor Felipe de Castro legadas en 1778 y las del pintor Cosme de Acuña en 1810.

A partir de la creación en 1877 del Museo de Reproducciones Artísticas, y gracias a la

interrelación que existía entre ambas Instituciones, los fondos, sobre todo de las formas volvieron a incrementarse de una forma considerable. A esta circunstancia debemos la colección de relieves y capiteles románicos del Monasterio de Silos de los que únicamente se sigue reproduciendo uno de los relieves. Muchas de las obras que hoy se reproducen datan de este momento y de entre las que están perfectamente identificadas nos encontramos con las Referencias números 1, 3, 4, 5, 7, 9, 10, 11, 15, 17, 21, 23, 27,30,31,38, 45, 46, 47, 49, 52, 127, 129, 130, 131, 132, 133, 134, 135, 136, 138, 139, 144, 145 y 157.

En la actualidad, la entrada de vaciados y de moldes sigue produciéndose, pero ya de forma puntual y muy esporádica y siempre como trabajos del propio Taller de Vaciados.

Algunos de los vaciados antiguos que se conservan están expuestos por las dependencias exteriores de la Academia -zaguanes, escaleras...-, pudiendo ser contemplados directamente por el público. Por citar sólo algunos ejemplos de cada colección mencionaremos los vaciados de la *Flora Farnesio* (V-2), *Hércules Farnesio* (V-21), y *Cleopatra* (V-11) de los traídos por Velázquez, así como los de *Cástor y Pólux* conocido también como *Grupo de San Ildefonso* (V-6) procedente de los vaciados realizados por Castro en 1754; *el Laocoonte* (V-12), *Apolo Belvedere* (V-14) y *Amazona Mattey* (V- 10) de la colección Mengs; la *Venus del Pomo* (V-7) de los vaciados por Pagniuci en el Palacio de la Granja de San Ildefonso y la *Venus de Milo* (V-17) de la compra al Museo de París. También se encuentran el *Apoxiomeno* (V-16), donación Real de 1851 y el *Diadúmeno* (V-15), vaciado por el Taller hacia 1930-40 de su original en el Prado. Como ejemplo de vaciados cuya entrada se ha producido más recientemente – 1988- está el *Ángel caído* (V-274)

RELACIÓN FOTOGRÁFICA



7



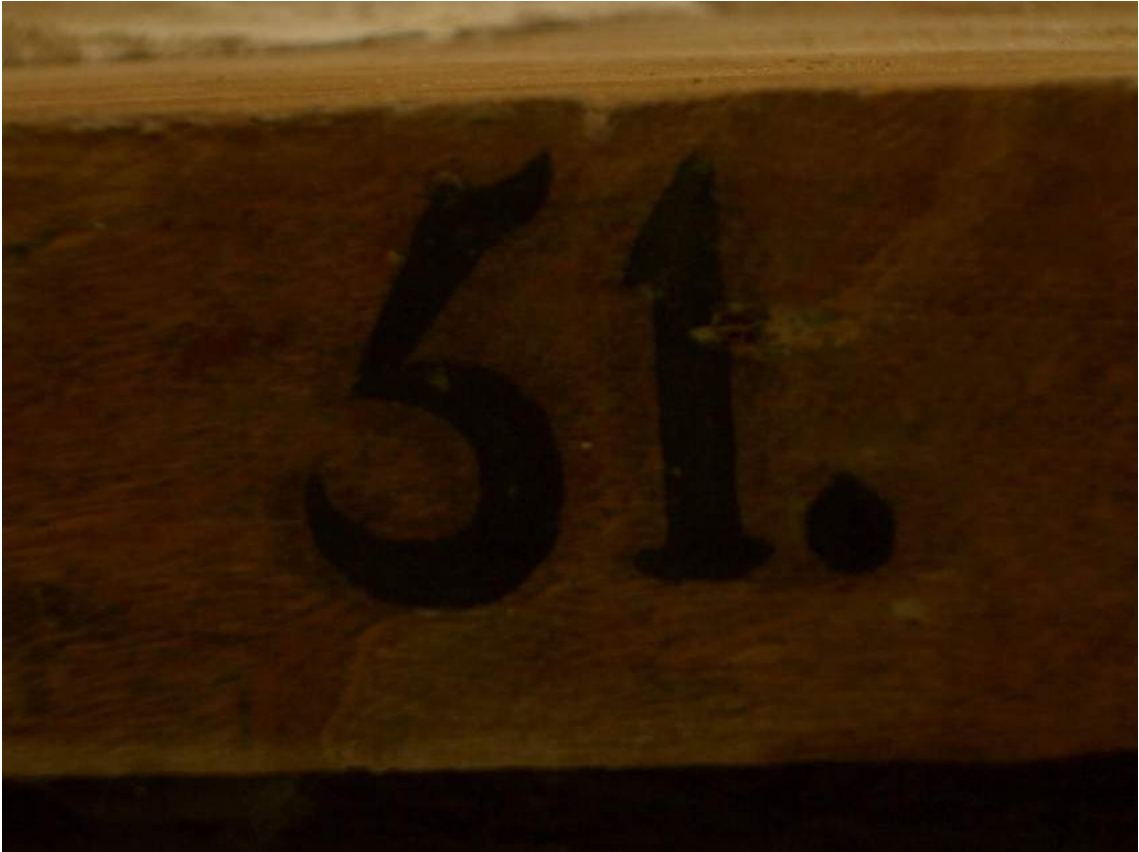
Silvia Viana











12



Silvia Viana













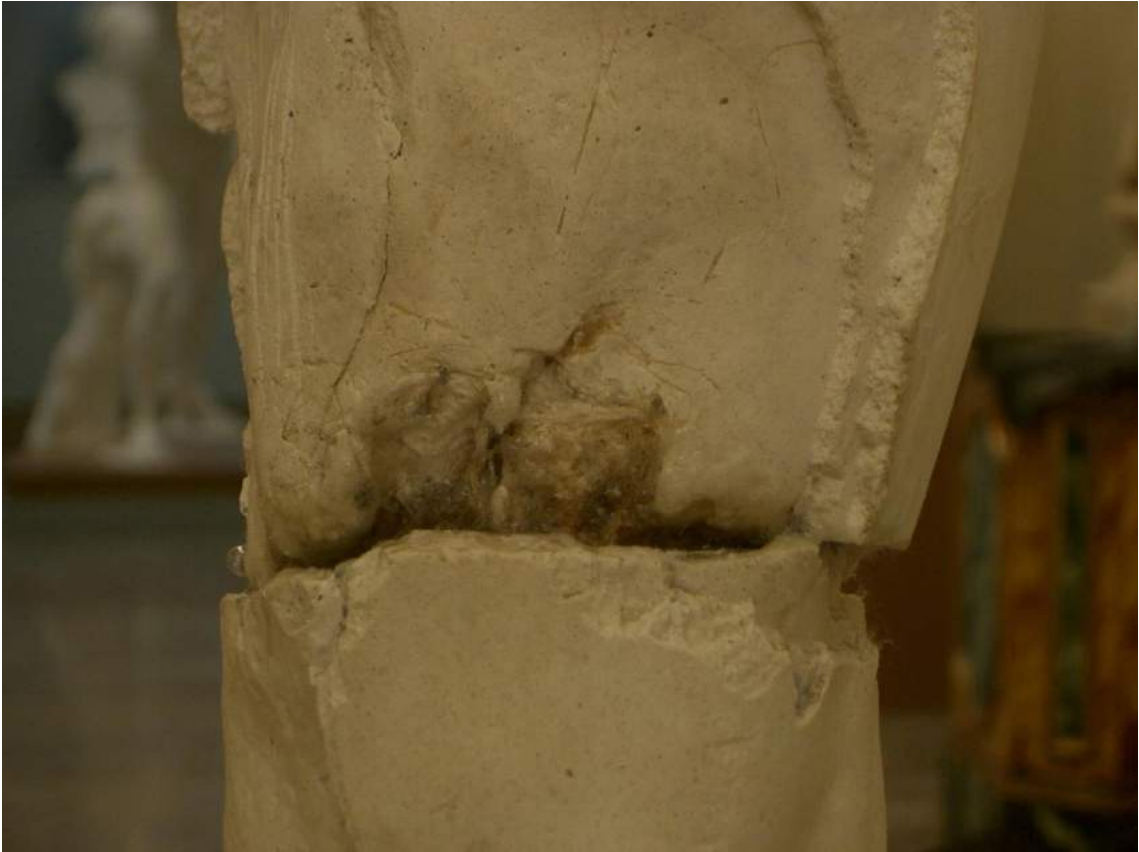
Silvia Viana



19



Silvia Viana





21



Silvia Viana



22



Silvia Viana



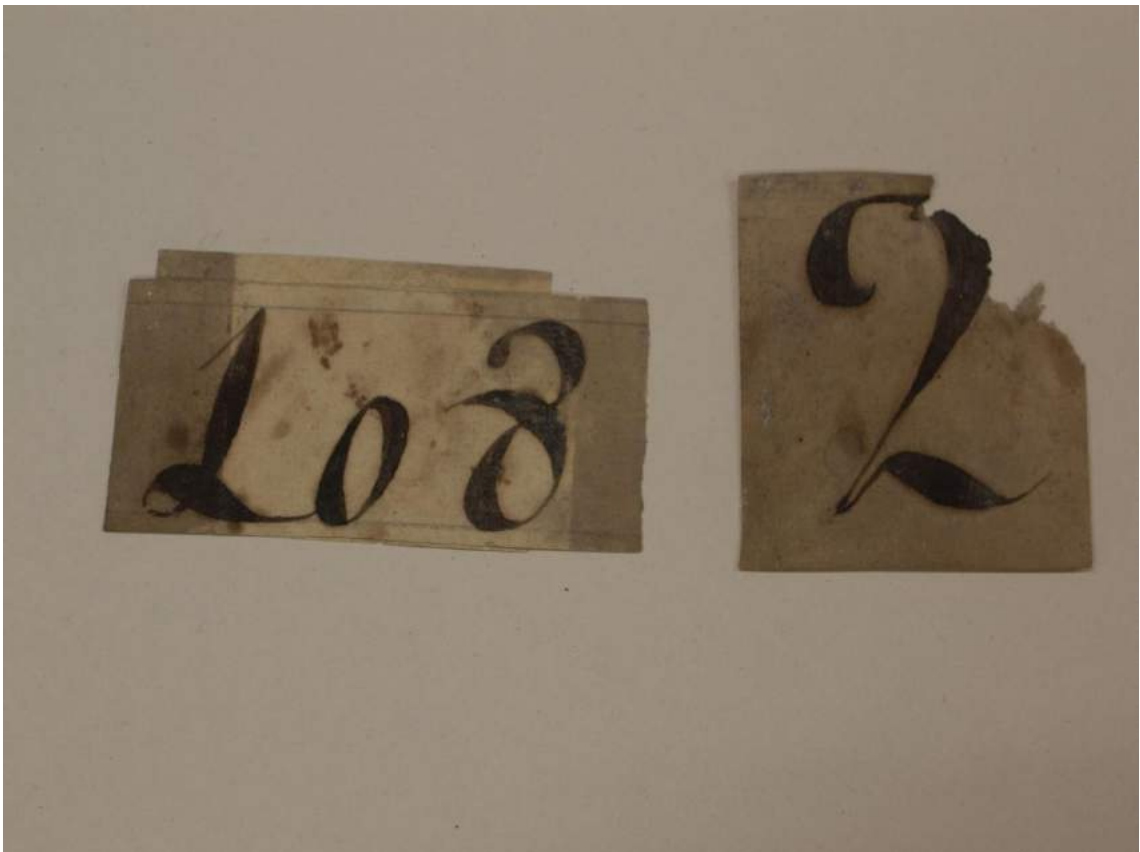
23

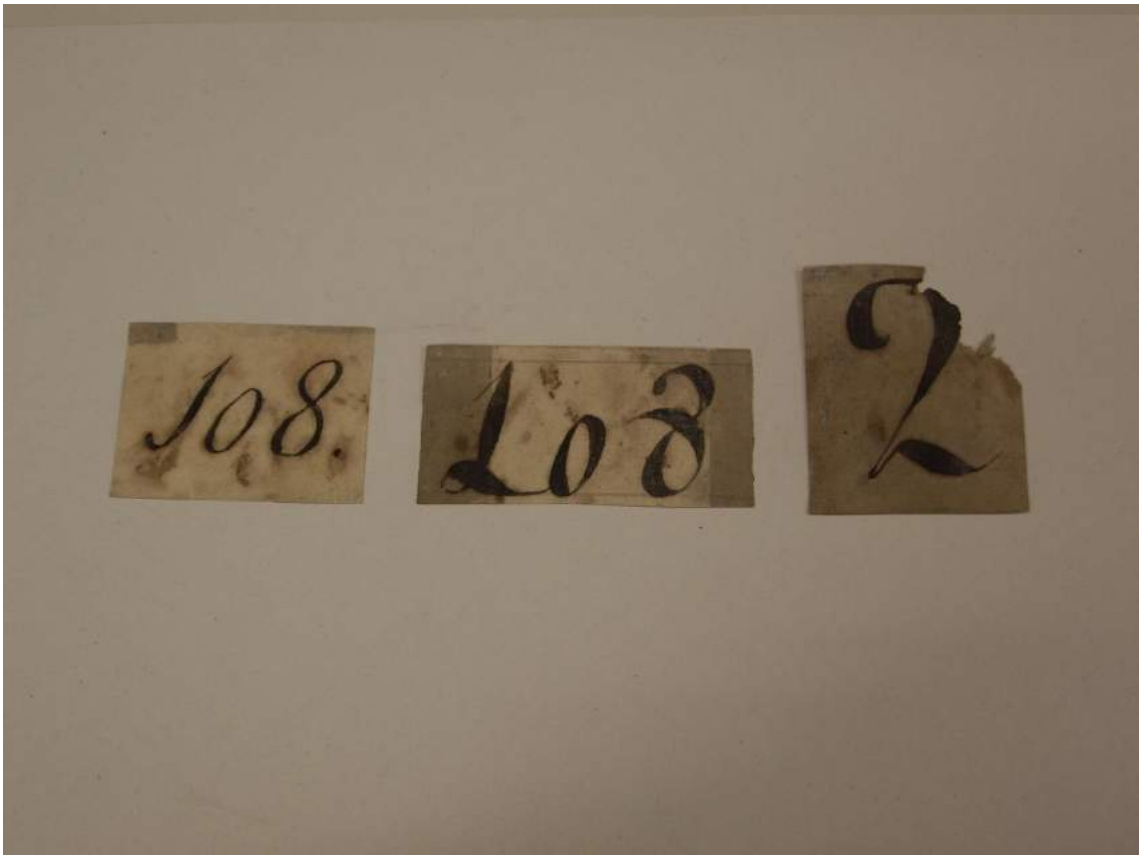


Silvia Viana















Los datos de atribución, fecha y otros aspectos técnicos de la obra, que puedan haber sido modificados en el curso de la continua investigación de las colecciones, son los que figuraban en los archivos de la Academia en el momento de la intervención, cuya fecha aparece en el informe. Las eventuales discrepancias entre los registros publicados y los informes de restauración se deben a la incorporación continua de nuevos datos como resultado de sucesivos estudios.



Real Academia
de Bellas Artes
de San Fernando
rabasf.com