

Madrid, 30, Noviembre de 2017

INFORME FINAL DE CONSERVACIÓN Y RESTAURACIÓN “V-9 GERMÁNICO” PERTENECIENTE A LA COLECCIÓN DE LA REAL FÁBRICA DE PORCELANA DE BUEN RETIRO



Nº de informe de restauración: 455

Obra: GERMÁNICO

Otros nombres: Marco Claudio Marcelo

Nº de inventario: V-9 (Inv. 2006 Carmen Heras)

Dimensiones: 195 X 42 X 74,5 cm.

Colección: Real Academia de Bellas artes de San Fernando (Madrid)

Procedencia: Real Fábrica de Porcelana de Buen Retiro

Fecha de ingreso: 1811

Sello: Rosa y embutido en el yeso

Material: Yeso

Técnica: Vaciado

Escultura original: Actualmente Museo del Louvre

Fecha de restauración: Agosto – Noviembre 2017

Restauración realizada por: Ángeles Solís

El original en mármol se encuentra actualmente en el Museo del Louvre, con el número de inventario MR 315. Existe una copia en bronce en Patrimonio Nacional, nº inv. 10010390, que pertenece a una de las encargadas por Velázquez en su 2ª viaje a Italia cuando se encontraba en la colección Peretti-Montalto

Se trata de una estatua funeraria en honor a Marcelo, también llamado Germánico. Es un retrato póstumo de Marcelo, sobrino y primer yerno de Octavio Augusto, quien murió prematuramente.

Apareció en la Villa de Sixto Quinto en la colina Esquilina antes de 1590, luego en el Palazzo Montalto Negrone. Fue comprado por Louis XIV e instalado en la Galeríe des Glaces en Versailles. Se entregó al Musée Napoléon en 1802, actual Musée du Louvre. En la tortuga, dejó su firma el escultor ateniense Cleômenes (S-I a.C.)



Estatua de Germánico, en mármol. Museo del Louvre (nº Inv.MR 315)

La obra que nos ocupa aparece en los inventarios de la Academia a partir del de 1804-1914, en la lista de vaciados que pertenecía a la Real Fábrica de la China¹. Al igual que en el Inventario de 1814². Pero a partir del de 1817 al 1840, aparecen entre 3 y 5 vaciados distintos, siendo uno de los números solo una cabeza de Germánico (Ver tabla)

1804	1804-1814	1814	1817	1819	1824	1824	1829	1840
	Estudio de Cosme de Acuña	Estudio de Cosme de Acuña	26	25	11	11	12	Pag. 22
	RFPBR	RFPBR	38	38	3	4	4	Pag.46
14	14		68	63	13	13	13	Pag. 52
48	48		46	51	6	6	6	
81	81		153	153	79 Cabeza de Germánico	79 Cabeza de Germánico	79 Cabeza de Germánico	Pag. 66 Cabeza de Germánico

Apariciones de la estatua de Germánico, con su nº de inventario, en los diferentes inventarios y catálogos de la RABASF. Los espacios vacíos, es que no aparece. En el inventario de 1840 apunto las páginas donde aparece.

CONCLUSIONES: A partir del orden en que van apareciendo los distintos Germánicos en los inventarios y Catálogos, y de las descripciones que da en algunos:

- La línea rosa podría corresponder a los números de inventario del Germánico de la RFPBR.
- La línea verde podría tratarse de los números dados al Germánico realizado por Felipe de Castro a partir del bronce traído por Velázquez al Alcázar.

¹ Inventario de las alhajas y muebles existentes en la Real Academia de San Fernando 1804. Y continuación del Inventario que se hizo en el año de 1804, de las alhajas que posee la Real Academia de San Fernando. – 1804-1814. -- II h. en blanco+[266] h. – Manuscrito. – Signatura 3-616, pp 42

² Continuación del inventario que se hizo en el año de 1804 de las alhajas que posee la Real Academia de San Fernando / Francisco Durán. -- Madrid, 1 de septiembre de 1814. -- 14h. – Manuscrito. – Signatura antigua 3/CF.1, y actual 2-57-3, pp 15

EL VACIADO

Se trata de un vaciado hueco, habiendo sido rellenas todas las extremidades (cabeza, brazos, manto y piernas hasta la peana). La peana es hueca por la parte inferior, de ahí que se hayan producido grietas y pérdidas. Además, ha sido recrecido unos 5 cm. Por la parte inferior.

El yeso utilizado es bastante fino con alguna impurezas y aunque blanco se ha terminado impregnado de los aglutinantes usados en las diferentes capas de pintura (repintes), dándole al yeso una tonalidad amarillenta u ocre claro, posiblemente por la oxidación de los aceites. También ha sido usado en algún momento para hacer un molde ya que la superficie presentaba una fina capa de barbotina posiblemente aglutinada con una cola animal.

El vaciado fue realizando al menos con dos volteos. Las costuras son muy finas y la mayoría han sido repasadas.

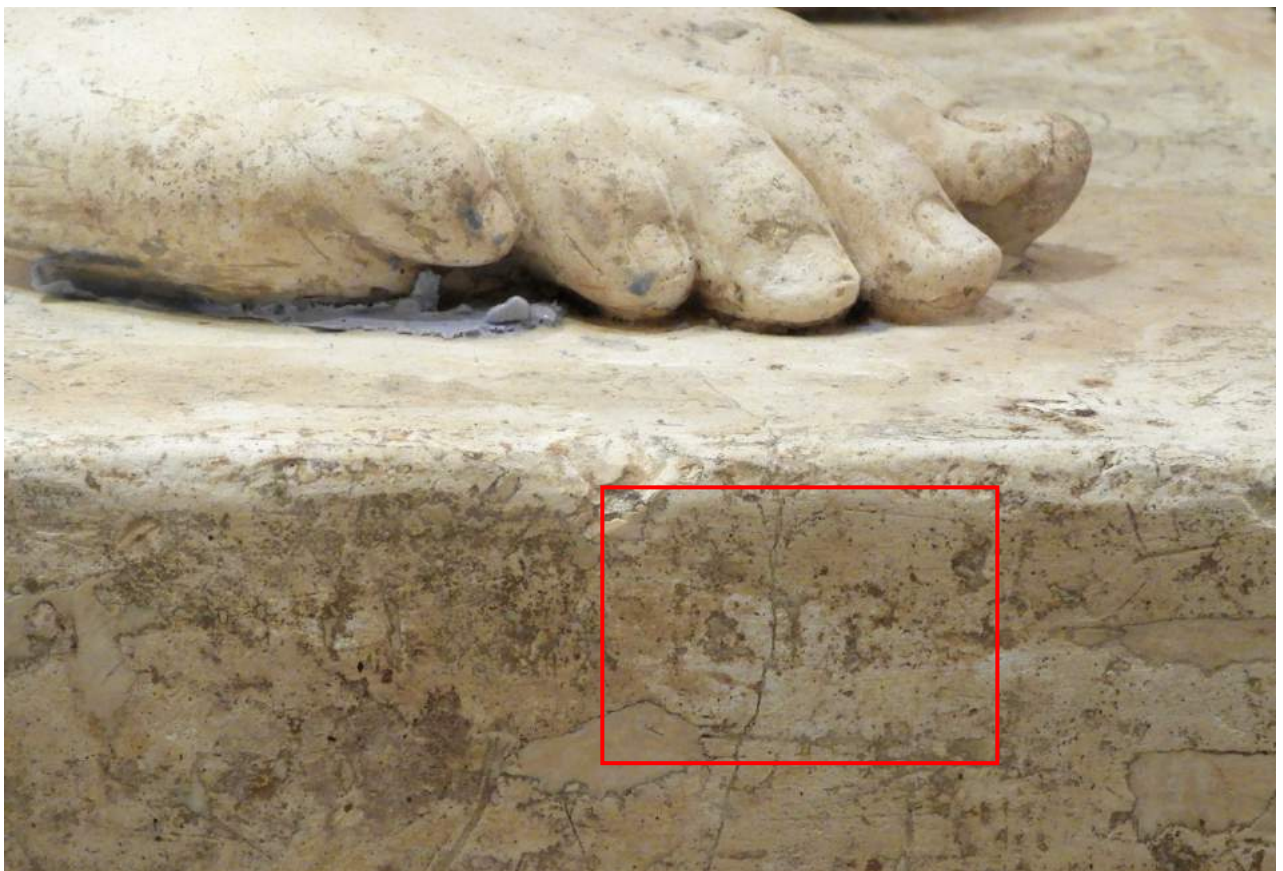
Lo más probable es que este vaciado fuera una copia o bien del bronce traído por Velázquez de Italia, o del vaciado (antes de quitarle la hoja de parra durante su restauración en 2006) realizado por Felipe de Castro a partir de dicho bronce, ya que la peana del Germánico de la RFPBR aunque muy desgastada la superficie se aprecian restos de incisiones de la firma de los fundidores, pero no está del todo claro. Se trata de la firma de los formadores con quienes Velázquez contrata el vaciado en bronce de esta escultura, Pietro del Duca y Cesare Sebastiani, que lo firman en el lateral derecho.

“CESERE.SEBASTIANI.GIO(VANNI).PIETRO.DEL.DUCA/
CONPAGNI.FONDITORI.ROMANI/ M.D.C.L.”





Inscripción en la base del Germánico V-664 realizado por Felipe de Castro a partir del bronce que se conserva en Patrimonio Nacional y que trajo Velázquez en su 2º viaje a Italia para Felipe IV

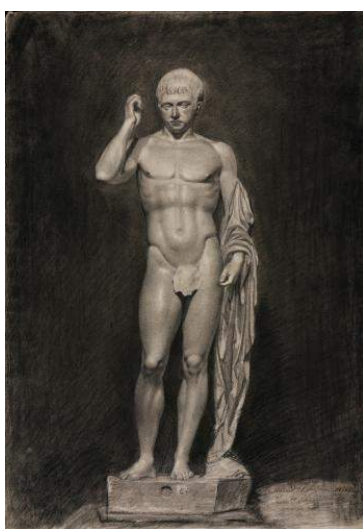


Posibles restos de la inscripción en el vaciado de Germánico V-009 perteneciente a la colección de la Real Fábrica de Porcelana de Buen Retiro "La China".



V-009 Vaciado de Germánico. Sello de la Real Fábrica de Porcelana de Buen Retiro "La China" realizado en yeso de color rosa, embutido en el frontal del zócalo

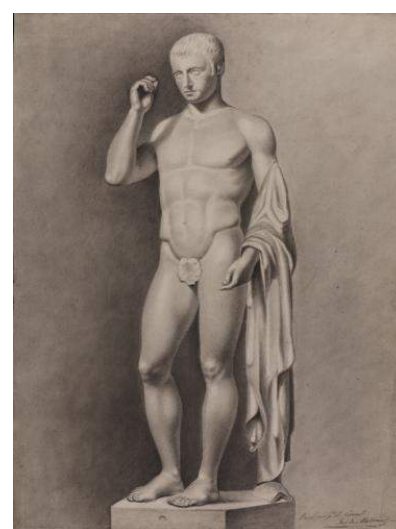
El Gabinete de Dibujos de la Real Academia, conserva en su apartado de "*Pruebas de examen, premios y estudios académicos – serie P*" algunos trabajos de alumnos usando como modelo este mismo vaciado. Son 3 dibujos realizados entre 1837 y 1843, y se observa ya la altura de la base, por lo que podría ser que ya por estas fechas estuviera recrecido



P-0360 FÉLIZ BATANERO (1837)



P-0479 GABRIEL DOMÍNGUEZ (1841)



P-0564 VENTURA TORRIJA (1843)

En 2016, cuando se decidió restaurar el vaciado de Germánico se encontraba en uno de los nichos por las escaleras que da acceso al museo. Se bajo al taller de restauración y durante este movimiento el vaciado sufrió algún golpe en la peana.

Presentaba una gruesa capa de suciedad superficial generalizada provocada por la contaminación ambiental. Acumulaciones y depósitos de suciedad y polvo en los entrantes del modelado.

Sufría bastantes pérdidas volumétricas en la base, algunas habían sido reintegradas con una masilla cerosa gris oscura.

Se podían apreciar algunas grietas por debajo de las rodillas y en la base, producidas por la manipulación de la pieza



El vaciado había sido repintado para ocultar tanto la suciedad superficial que el yeso había ido acumulando con el tiempo, como los desperfectos, las intervenciones y las impregnaciones por la posible realización de un molde, ya que presentaba restos de barbotina o barro. Según la cata de limpieza realizada, las conclusiones fueron que presentaba 4 estratos diferentes, los tres primeros de pinturas de composición diferente, ninguna original, y debajo, en contacto ya con el yeso una capa con bastante grosor de tierra roja (barbotina). Sobre la capa de pintura un fina "pátina de envejecimiento" realizada con una resina oleosa para matizar o bajar el tono de la pintura.



- 0- Superficie del yeso original y sobre este una capa de tierra roja aglutinada con cola animal. Entre medias una capa de suciedad.
- 1.- Capa de PINTURA 1 (blanca agrisada) compuesta por blanco de plomo y aglutinada posiblemente con aceite de linaza.
2. Capa de PINTURA 2 (blanca) compuesta posiblemente con blanco de zinc o titanio y aglutinada con aceite de linaza.
- 3.- PINTURA 3 (gris): compuesta posiblemente con blanco de zinc o titanio y negro carbón, aglutinada con aceite de linaza
- 4.- Barniz óleo resinoso con abundante negro carbón de humo.

Al eliminar las capas de pinturas se pudo observar el estado del vaciado:

La superficie del yeso presentaba una capa de barro que ocultaba el detalle del modelado. Esta había impregnado el yeso adquiriendo una tonalidad ligeramente anaranjada.

El yeso presentaba múltiples desgastes, arañazos, roces y golpes por la manipulación de la pieza.

Burbujas de aire y grietas producidas durante el fraguado, otras por los movimientos sufridos.

Presentaba algunos fragmentos que, aunque unidos tenían movimiento. En algunos pliegues y el dedo anular (reintegración volumétrica moderna) de la mano derecha. El dedo estaba fracturado debido a un alambre que tenía como refuerzo interno

Había sufrido diferentes intervenciones:

- BASE: Recrecido de la base por la parte inferior, entre 5 y 7 cm, realizado en yeso muy blanco y fino. Este presentaba las primeras 2 capas de pintura (PINTURA 2 y 3), por lo que se trataba de una intervención del S-XIX y XX. Con posterioridad se realizaron reintegraciones volumétricas puntuales más modernas para ocultar pérdidas que se realizaron con una masilla cerosa gris oscura. (S-XX).

La base presentaba diferentes tipos de yeso. Se trata de diferentes intervenciones en las que se ha repasado, de ahí que se encuentra bastante desgastada la superficie y que no se pueda apreciar la inscripción de los fundidores en el lateral derecho. Si es que estuvo alguna vez, esa es la duda.

- BRAZO DERECHO: Reintegración volumétrica de la unión del brazo derecho al torso, también en un yeso muy blanco y fino. Esta reintegración rebasaba la superficie ocultando el yeso original. Lo mismo que en la muñeca del mismo brazo. Posiblemente este brazo sufrió algún accidente. También una reintegración volumétrica del dedo gordo e índice de la mano derecha. Estos yesos rebasaban el original. Sobre estas reintegraciones solo aparecía la última capa de pintura.
- BRAZO IZQUIERDO: Reintegración volumétrica del dedo gordo y del índice.
- PIERNA IZQUIERDA: Presentaba grietas importantes en la rodilla, las cuales habían sido rellenas enyesando por encima del modelado original y la parte trasera del gemelo, cuya grieta estaba muy abierta y con un ligero movimiento.
- Reintegraciones volumétricas puntuales en yeso

DOCUMENTACIÓN FOTOGRÁFICA DEL ESTADO INICIAL DEL VACIADO













- Documentación fotográfica e informe escrito del proceso de restauración.
- Limpieza mecánica del polvo en superficie mediante brochas suaves y aspiración.
- La eliminación de las diferentes capas de pintura se llevó a cabo con emplastos realizados con papel tisú y Cloruro de Metileno, finalmente enjuagado con alcohol para no dejar restos. Este método iba reblandeciendo los diferentes estratos que posteriormente se eliminaban mecánicamente mediante bisturí o hisopos embebidos en alcohol. Debido a la composición de la última pintura con un componente de blanco de plomo, esto, ralentizaba su eliminación, ya que con el paso de los años este pigmento se hace casi insoluble a los disolventes.
- Una vez eliminada las 3 capas de pintura, se procedió a la eliminación de la capa de barbotina o barro. Para ello el procedimiento era primero aplicar Anjusil® dejarlo actuar entre 20 y 30 minutos (antes de que seicara en su totalidad) e ir retirando la capa de barro con la ayuda de una solución de alcohol etílico + Amoniaco al 1%, y finalmente enjuagado con alcohol etílico. En este proceso se realizaba conjuntamente la limpieza de la suciedad que conservaba el vaciado antes de realizar la reproducción, así como la impregnación de los desmoldeantes usados.

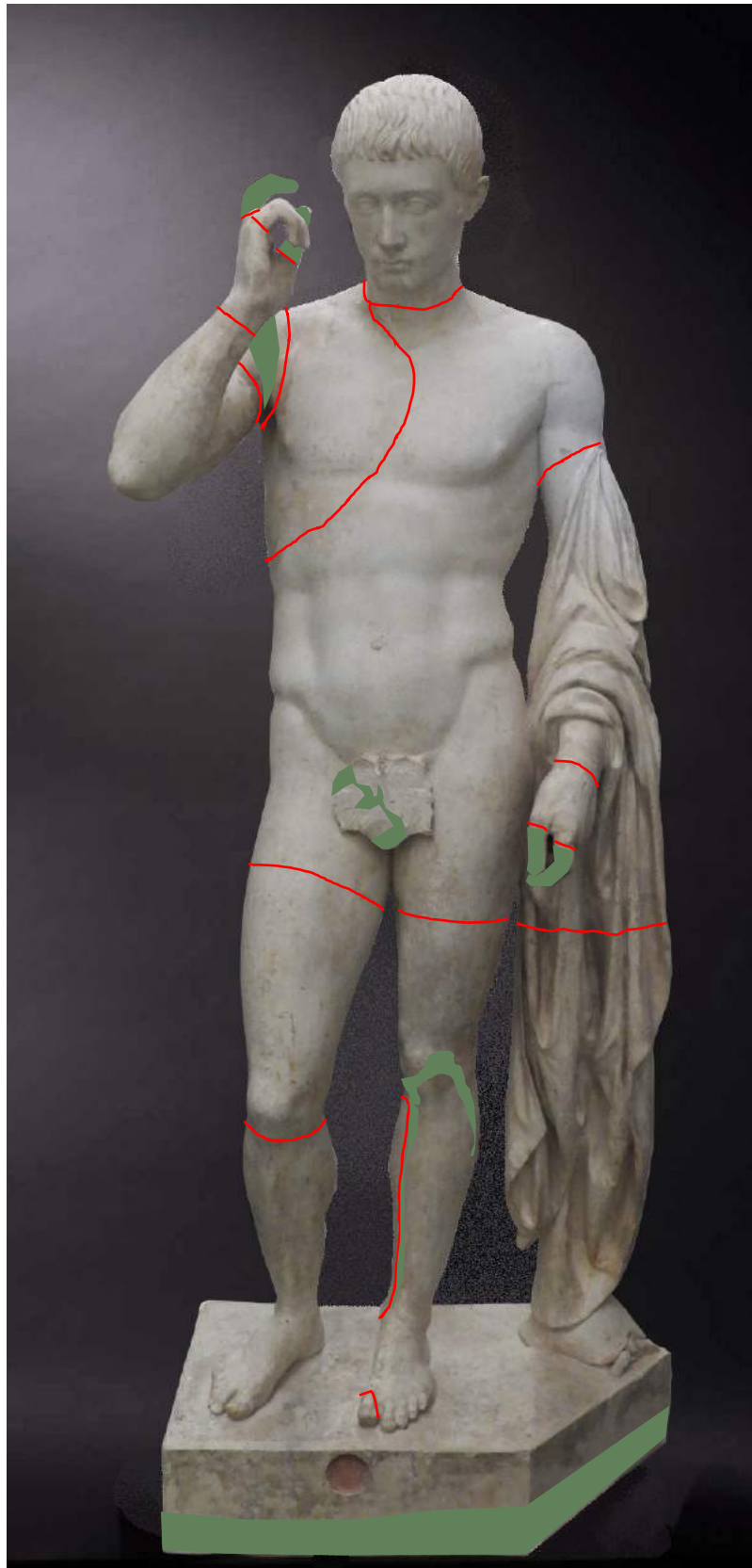
Al eliminar todos los estratos que ocultaban el yeso original, aparecieron todas las intervenciones posteriores que había sufrido, así como los desperfectos acumulados por el paso del tiempo (descripción realizada en página 8).

- Se eliminaron todas las reintegraciones volumétricas que sobrepasaban el yeso del vaciado y se repasaron mecánicamente para adaptarlas al nivel de la superficie original. Estas reintegraciones se habían realizado ya con la pieza repintada, ya que debajo del yeso añadido aparecía pintura. Normalmente la 1ª capa de pintura compuesta de blanco de plomo, la más antigua.
- Para la unión y consolidación de fragmentos. Se utilizó como adhesivo, para todos los fragmentos, una resina epoxi de dos componentes (Araldite®).
- Se consolidaron las grietas mediante inyección de una resina acrílica (Paraloid B72®). diluida en Xileno al 10 %
- Las uniones entre fragmentos y grietas se estucaron con estuco sintético blanco (Modostuc®).

- Reintegración volumétrica de las pérdidas volumétricas, así como pequeñas pérdidas puntuales generalizadas en el vaciado, se llevaron a cabo, con estuco sintético blanco (Modostuc®).
- Reintegración cromática con acrílicos al agua.

ANTES Y DESPUÉS DE LA INTERVENCIÓN

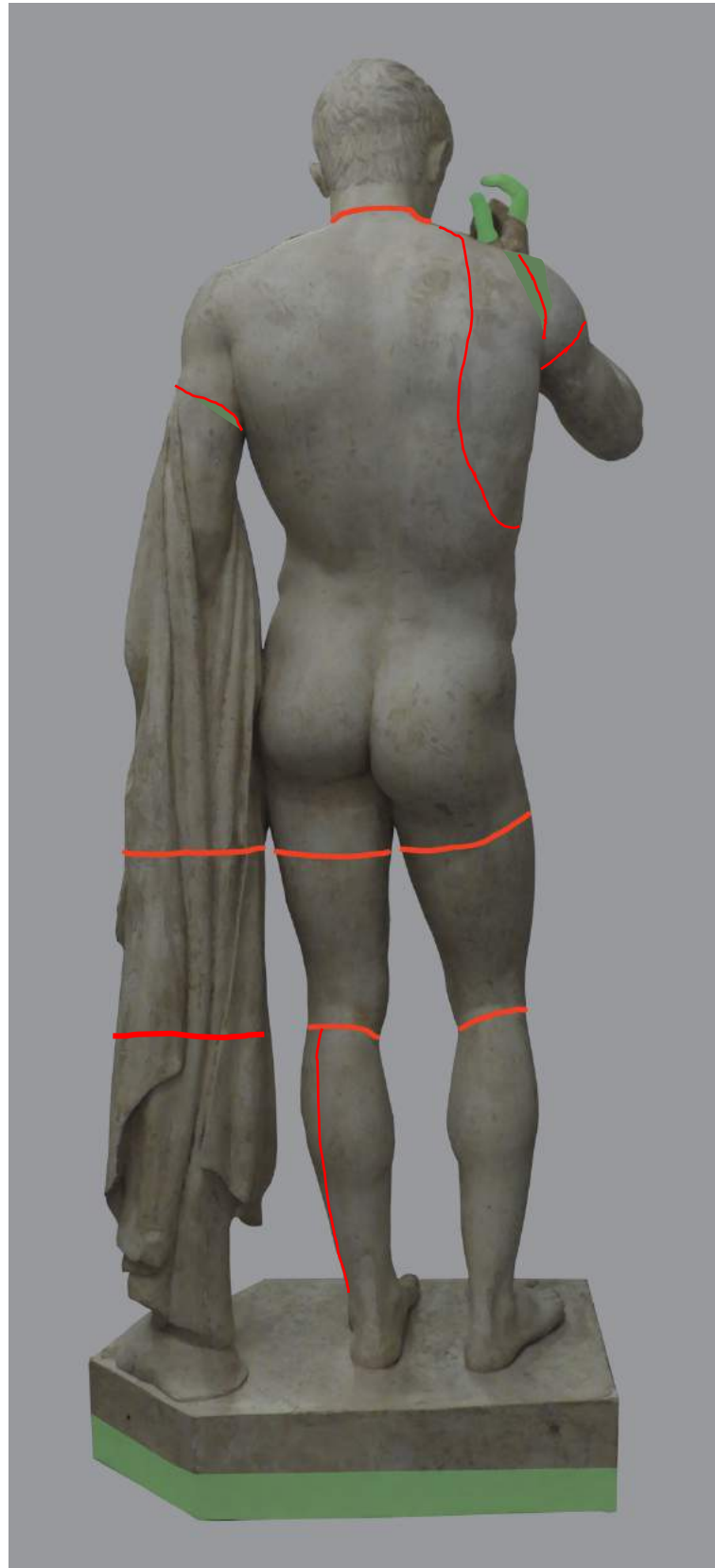





Reintegraciones volumétrica posteriores que además sobrepasaban el yeso original



Uniones entre piezas



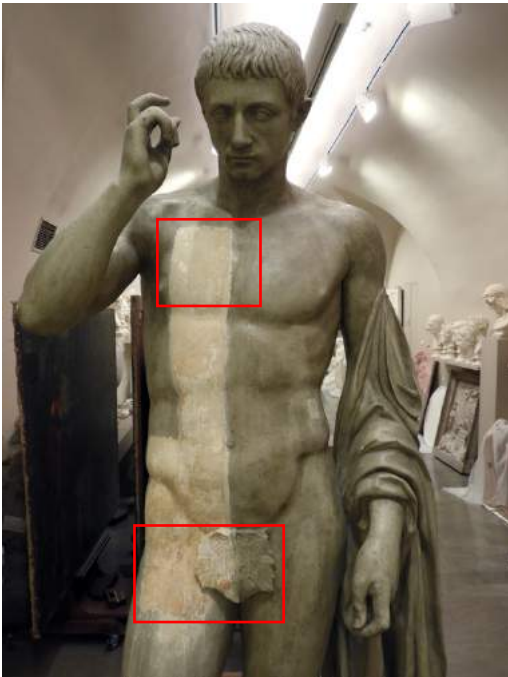
 Reintegraciones volumétrica posteriores que además sobrepasaban el yeso original

 Uniones entre piezas



Primeras catas de eliminación de capas de pintura antes de comenzar la restauración

INTERVENCIÓN



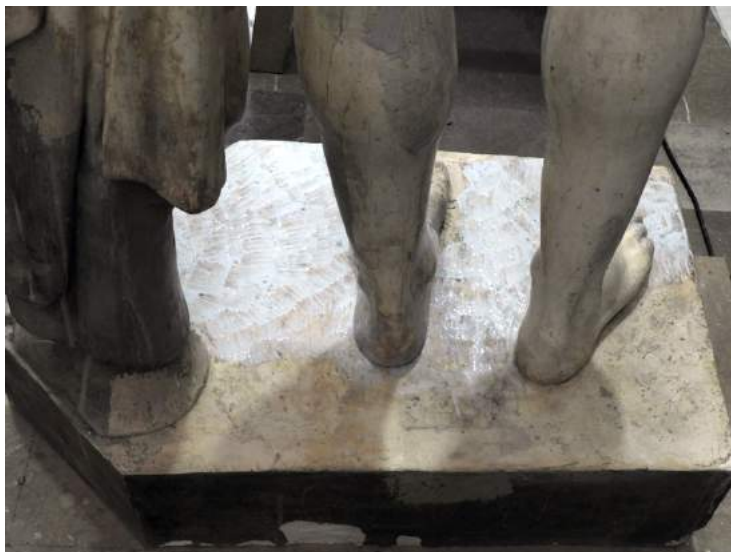


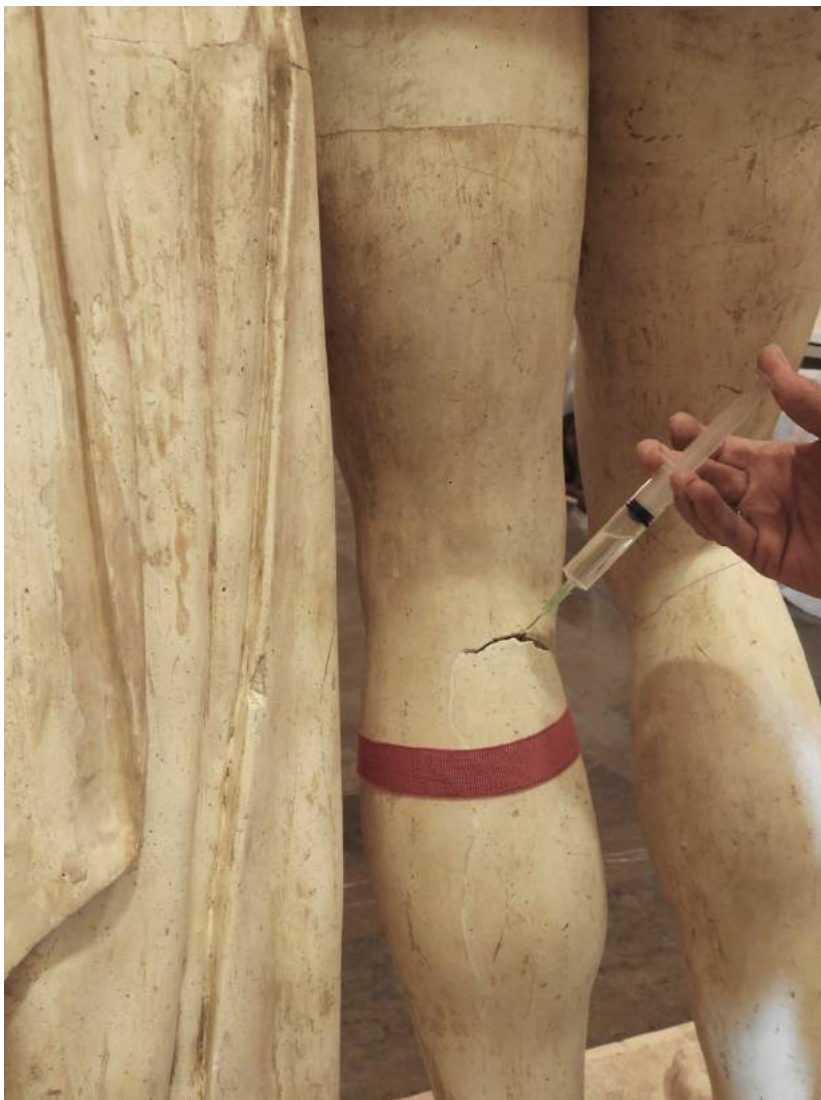






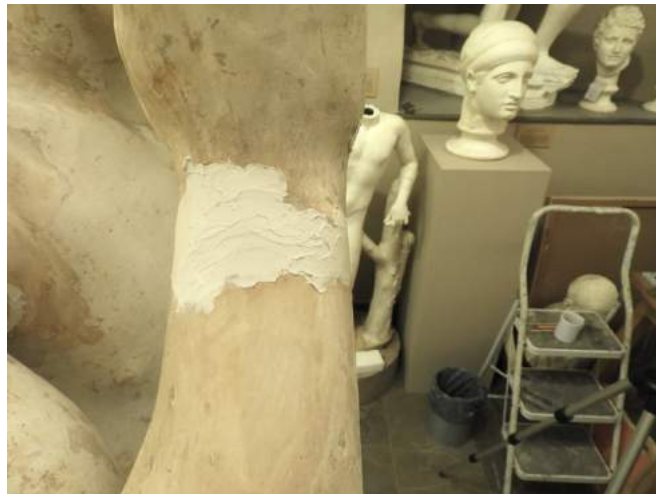














RESULTADO FINAL DE LA INTERVENCIÓN

















Los datos de atribución, fecha y otros aspectos técnicos de la obra, que puedan haber sido modificados en el curso de la continua investigación de las colecciones, son los que figuraban en los archivos de la Academia en el momento de la intervención, cuya fecha aparece en el informe. Las eventuales discrepancias entre los registros publicados y los informes de restauración se deben a la incorporación continua de nuevos datos como resultado de sucesivos estudios.



Real Academia
de Bellas Artes
de San Fernando
rabasf.com