

SATIRO DE LOS CIMBALOS

Nº de informe: 269/06

Título: Sátiro de los Cimbalos.

Nº de inventario: R.3(A) Matilla v-3

Colección: Patio de Escultura de la Real Academia.

Material: Yeso

Técnica: Vaciado.

Procedencia: Real Academia de Bellas Artes de San Fernando.

DESCRIPCIÓN

Escultura masculina de escala reducida que representa a un Sátiro en actitud danzante, porta en las manos unos platillos y en el pie derecho un instrumento musical de viento con un pequeño fuelle. En la Colección de la Academia se encuentra también una cabeza y un brazo de esta escultura.

TÉCNICA CONSTRUCTIVA

Vaciado complejo, compuesto por 14 piezas:

1. Cabeza (completa con el cuello)
2. Torso (zona alta del muslo, hombros)
3. Brazos (húmero, muñeca)
4. Manos (muñeca)
5. Piernas (zona alta del muslo, tobillos)
6. Pies (tobillos)
7. Tronco (dos partes)
8. Peana

Estas piezas están ensambladas por medio de vástagos de hierro y adheridas mediante yeso que funciona con adhesivo.

Presenta de forma puntual (torso, piernas, pelo) las improntas de los taseles del molde matriz realizado por piezas móviles de yeso .

El yeso que constituye la materia de la obra es blanco, muy fino, de baja porosidad, tamizado y no se observa en su composición impurezas, el color amarillento que se observa es consecuencia de las manipulaciones que ha sufrido la escultura a lo largo del tiempo.

Esta obra se realizó por colada de los fragmentos en moldes independientes, en dos volteos consecutivos como se puede observar en el perímetro de la obra; el yeso de estas dos fases es de la misma calidad y destaca el mínimo grosor de las paredes de 0,5 a 1,5 cm.

La peana de la obra es ovalada y en el pasado sufrió una intervención volumétrica que la transforma en rectangular. Una vez eliminados los repintes en un recrecido en la parte delantera de la peana se observan pintadas y firmas con lápiz negro.

ESTADO DE CONSERVACIÓN

CAPA SUPERFICIAL:

Muy deteriorada.

Cementación de partículas de polución ambiental, polvo y carbón provocado por la acción de la humedad ambiental.

Sobre la superficie original se observa una columna estratigráfica de 6 capas de pintura y 7 de barnices la mas antigua data de finales del siglo XIX:

1. Aceite de linaza, restos de barro rojo y partículas de contaminación sobre la superficie original.
2. Pintura blanca, amarillenta muy gruesa.
3. Capa de barniz coloreado.
4. Pintura blanca verdosa, esta tonalidad esta ocasionada por el barniz superior.
5. Barniz natural verdoso (goma laca).
6. Pintura blanca anaranjada.
7. Barniz natural anaranjado (goma laca).
8. Pintura verde.
9. Barniz anaranjado (goma laca).
10. Pintura blanca.
11. Barniz anaranjado (goma laca)
12. Pintura blanca.
13. Cera coloreada con pigmentos.

Manchas accidentales de carácter antropico de pinturas actuales, betún de Judea y resinas.

Detritus de insectos.

ESTRUCTURA DE LA OBRA

Estable.

Los pernos de unión de hierro que se observan en el interior de la peana presentan oxidación.

La ubicación original de la obra es una hornacina en la escalera izquierda del Museo, situada sobre una peana maciza de obra enlucida con yeso y repintada, la escultura y la peana estas unidas con una fina capa de yeso con el fin de inmovilizar la obra.

Los vástagos de unión no presentan movimientos.

Restos de yeso procedentes de una intervención restauradora antigua que transforma la peana de ovalada en rectangular.

Rotura en el hombro izquierdo, se observan dos intervenciones superpuestas con yesos de dos calidades diferentes, el inferior blanco y el superior anaranjado.

Grieta de origen antropico estable en la pierna izquierda.

Roturas perimetrales en la peana.

No se observan coqueras ni grietas de formación.

Arañazos y erosión superficial.

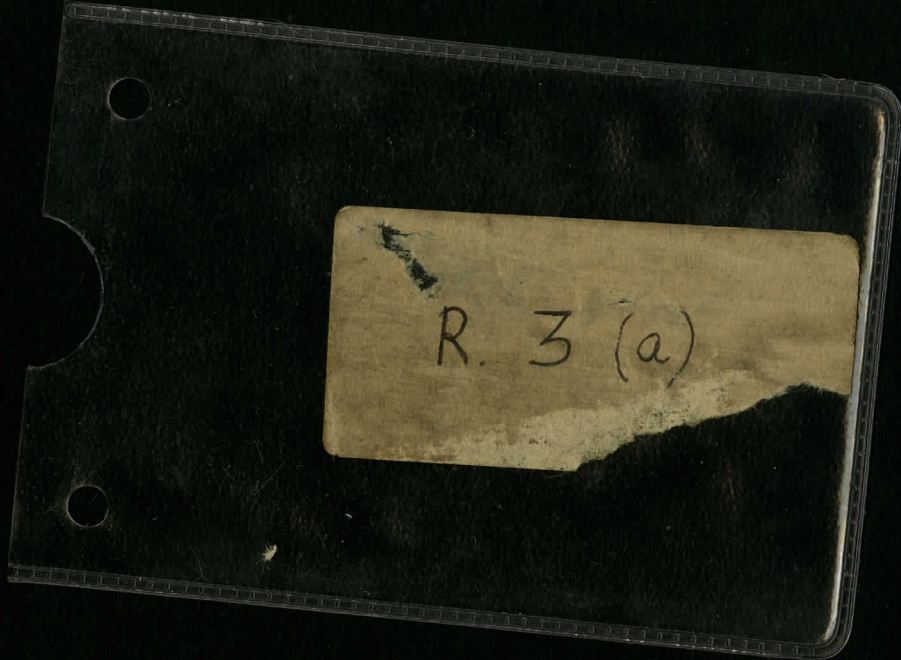
TRATAMIENTO REALIZADO

- Documentación Fotográfica:
- Análisis físico - químicos. Organolépticos.
- Pruebas de solubilidad de los materiales ajenos a la obra.
- Desmontaje mecánico de la peana en la hornacina de la escalera.
- Catas de limpieza.
- Traslado de la obra para su intervención.
- Eliminación de los restos en superficie mediante brocha y aspirador.
- Eliminación mediante gomas de silicona de suciedad superficial.
- Limpieza químico-mecánica efectuada en fases sucesivas, en este proceso se aplican emplastos filmogenos, aditivando los disolventes apropiados para la eliminación de los diferentes depósitos sobre la dermis de la obra.
- Retirada mediante bisturí de yesos, pinturas y depósitos sólidos en superficie.
- Consolidación preventiva mediante inyección de resina sintética de la grieta.
- Estucado de pequeñas perdidas.
- Estucado de coqueras.
- Reintegración cromática de los estucos.
- Protección y consolidación mediante resina sintética del perímetro inferior de la obra.

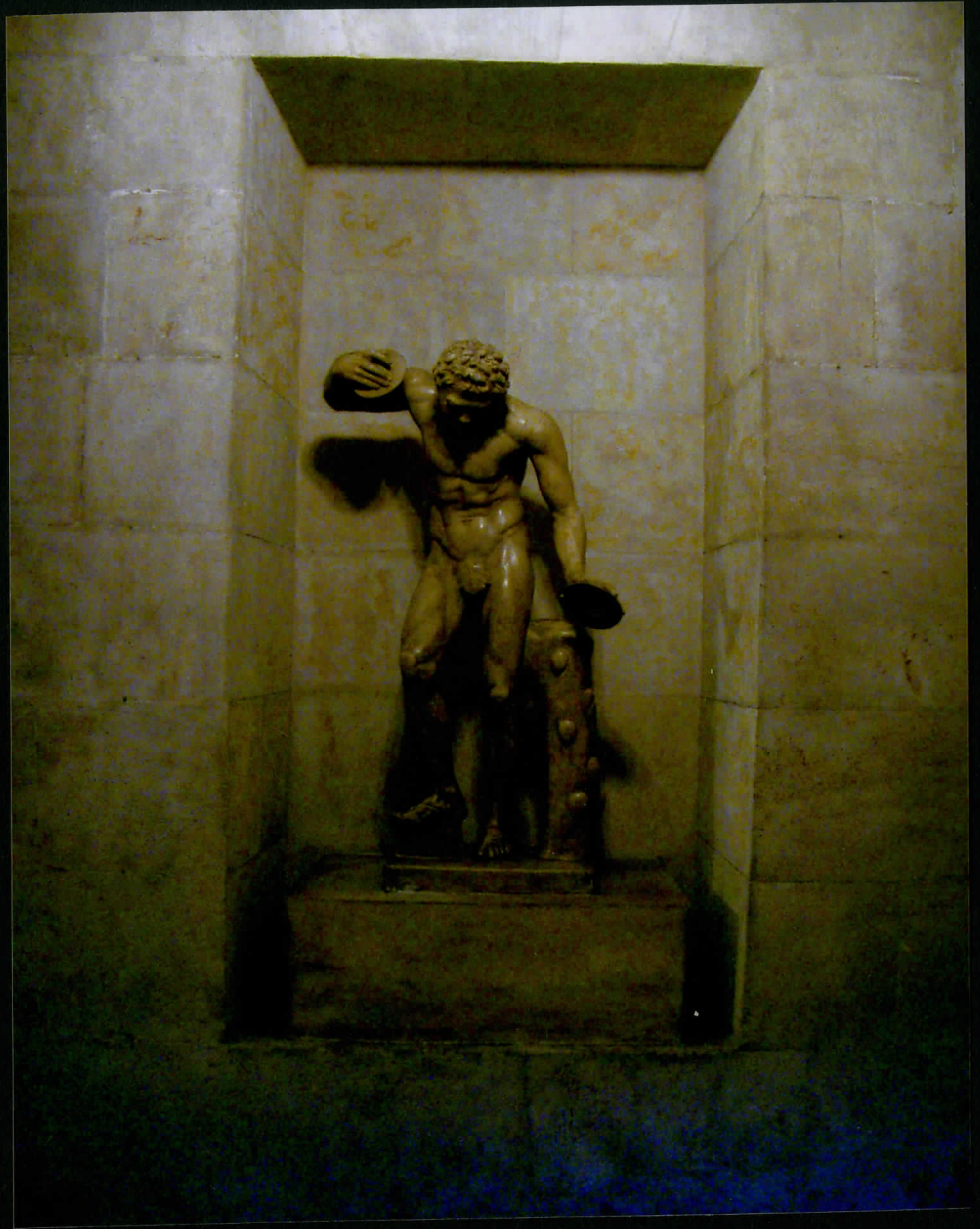
RELACIÓN FOTOGRÁFICA:

1. Esquema de los fragmentos que forman la obra.
2. Etiqueta del inventario de Matilla.
3. Inicial en la hornacina de la escalera.
4. Detalle de la unión de la peana y la base.
5. Eliminación mecánica del yeso de unión de la peana y la base.
6. La base de la obra una vez separada de la peana.
7. Detalle de la base.
8. Detalle del yeso de la base.
9. Inicial frontal.
10. Inicial lateral.
11. Inicial lateral.
12. Inicial reverso.
13. Inicial detalle de la espalda.
14. Macro de los depósitos de polvo y contaminación ambiental.
15. Detalle del rostro.
16. Peana, transformación de ovalada a rectangular.
17. Oxidación de los vástagos internos en el interior de la peana.
18. Eliminación de los repintes.
19. Detalle del torso.
20. Detalle de las capas de pintura en el cabello.

21. Detalle del torso y testigo de limpieza.
22. Detalle de las piernas.
23. Detalle del vientre.
24. Fase final de limpieza.
25. Frontal final.
26. Final lateral.
27. Final lateral.
28. Final del reverso.
29. Frontal de otra cabeza del Sátiro de los Cimbalos de la Colección de la Real Academia.
30. Lateral.
31. Lateral.
32. Trasera.
33. Detalle del cuello.
34. Fragmento del brazo.



R. 3 (a)









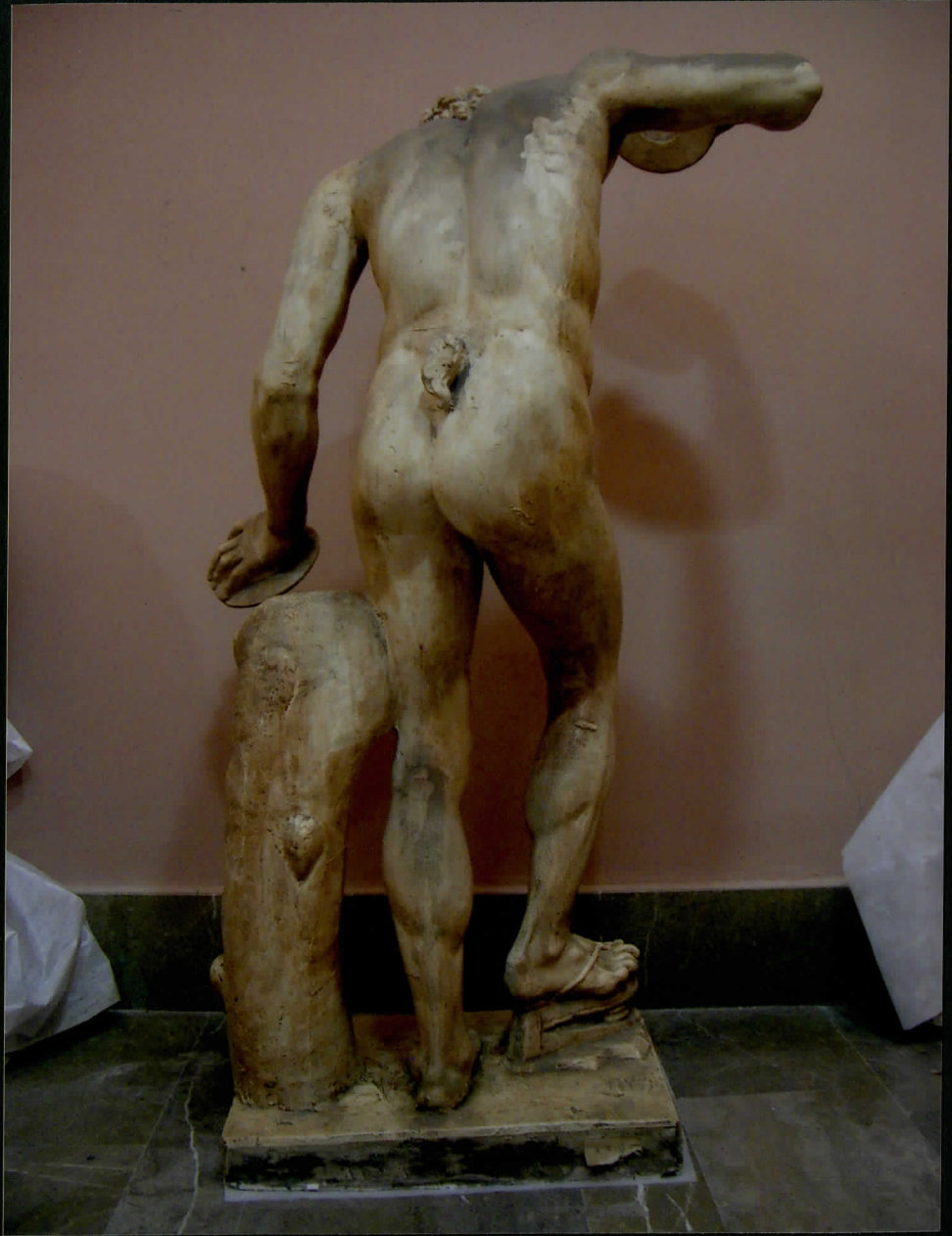




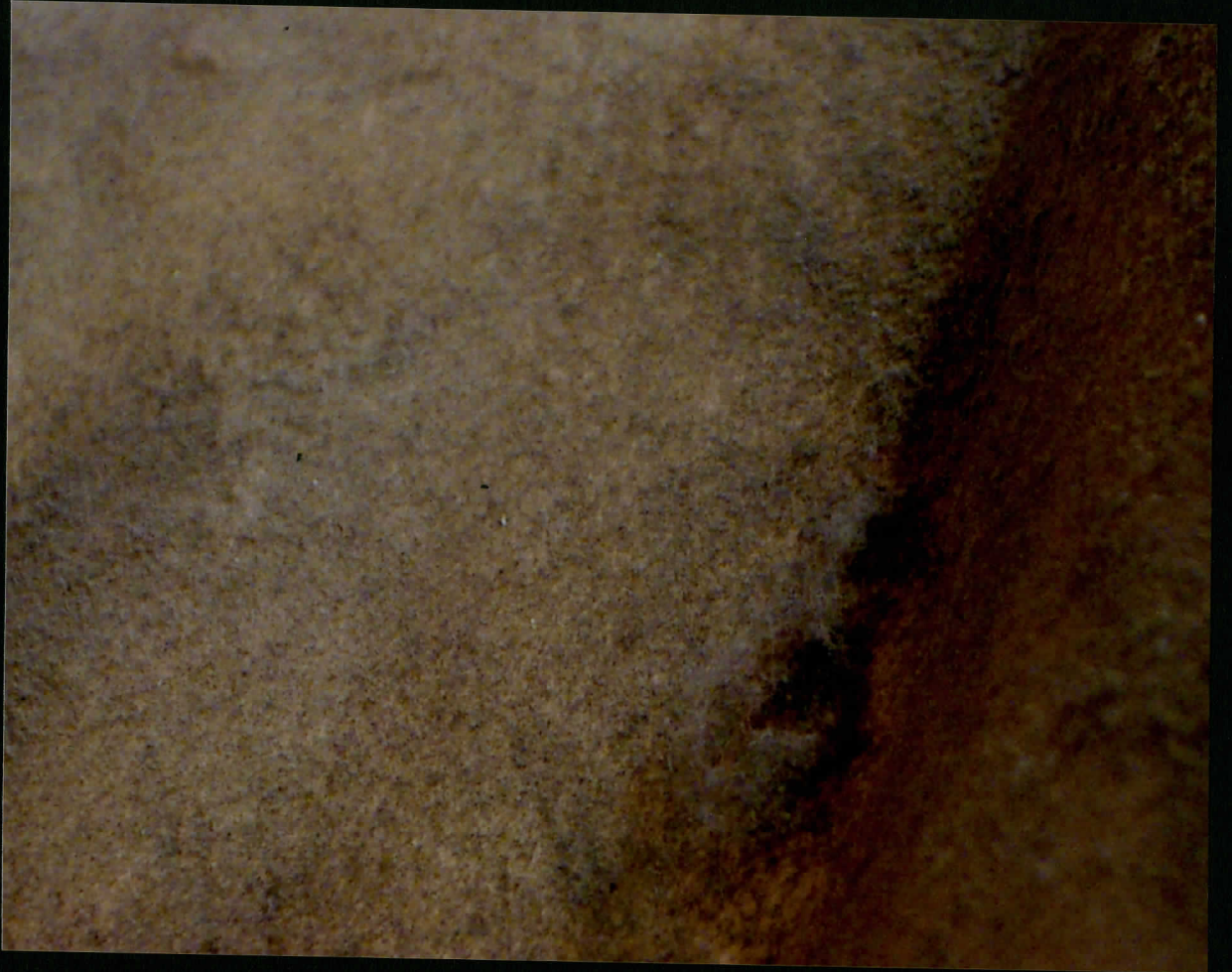


























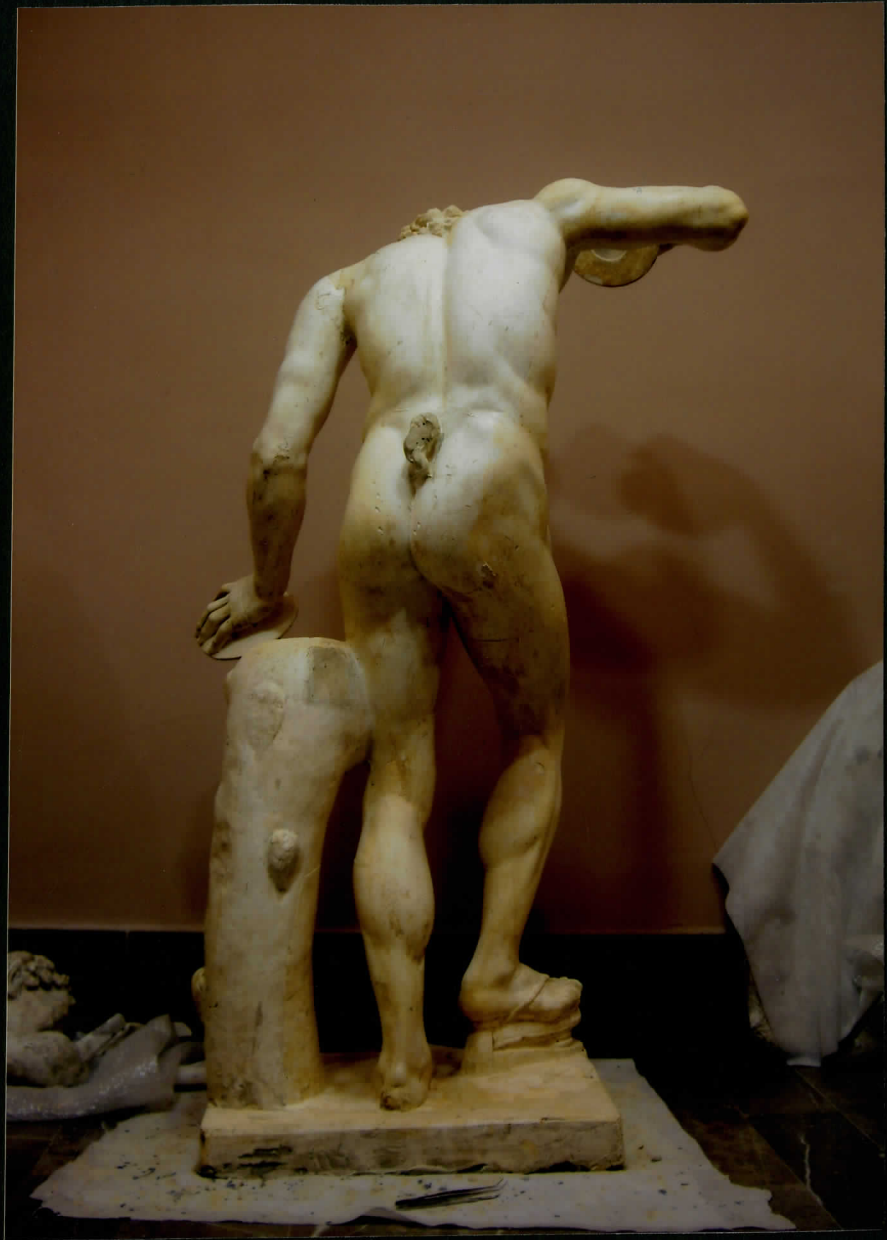






















Los datos de atribución, fecha y otros aspectos técnicos de la obra, que puedan haber sido modificados en el curso de la continua investigación de las colecciones, son los que figuraban en los archivos de la Academia en el momento de la intervención, cuya fecha aparece en el informe. Las eventuales discrepancias entre los registros publicados y los informes de restauración se deben a la incorporación continua de nuevos datos como resultado de sucesivos estudios.



Real Academia
de Bellas Artes
de San Fernando
rabasf.com