

**INFORME DE CONSERVACIÓN Y RESTAURACIÓN**

Nº de inventario: 1559

David Teniers III,

Óleo sobre cobre

“Jesús predicando en el templo a los Doctores de la Iglesia”



Mayo 2021

Nº de inventario: 1559

David Teniers III,

Óleo sobre cobre

### MEDIDAS

OBRA ↑77,5 →60 cm

MARCO ↑99,5→82,5 cm

### ESTADO DE CONSERVACIÓN

Óleo sobre lámina de cobre, representa un grupo con Jesús predicando a los Doctores de la Iglesia, esta escena esta insertada dentro de un trampantojo (ovalo) en este ovalo en el margen interior derecho aparece la firma y el año de ejecución de la obra.

La lamina de cobre no presenta alteraciones por oxidación del metal (cloruros), en el reverso se observa una capa continua y estable.

La obra presenta un golpe en la lámina en la zona media izquierda con una ligera deformación del soporte, también se observa la perforación continua de la obra en la zona superior (pequeños orificios presumiblemente es una lámina reutilizada).

2

El montaje de la obra se fecha en el siglo XIX, así como la intervención que se detecta, las marcas en cruz de la lamina de cobre nos dice que inicialmente la sujeción de la obra se realizó con travesaños, para evitar el cimbreo de la lamina

Se encuentra montada en marco y la trasera es una alamina de madera de pino, claveteado al marco.

La capa pictórica presenta buena adherencia con pequeñas perdidas debido a algún golpe, también se observa una gruesa capa de barniz muy oxidado (marronaceo) aditivado con betún de Judea.

### MARCO

Madera de pino, negro y doradas las decoraciones con conchas y motivos vegetales. La decoración esta realizada en yeso. (Obra del XIX)

Se observa que por un golpe reciente los vértices están abiertos y presenta movimiento.

(En una bolsa la donante conserva algunos fragmentos de este accidente)

No se observa presencia de microorganismos, ni ataques de insectos xilófagos (no obstante, se aplica un tratamiento fungicida preventivo en el momento del ingreso de la obra en la Academia)

El oro y la capa pictórica también se encuentra impregnado por el barniz con betún de Judea que enmascara la calidad y el color del oro.

## TRATAMIENTO REALIZADO

Desmontaje de la obra

Protección y sentado de color en la zona golpeada.

Eliminación físico / química de los barnices alterados.

Eliminación físico / química de elementos ajenos a la obra.

Capa de protección del anverso de la obra.

Capa de protección del reverso.

Reintegración cromática de pequeñas pérdidas.

Capa de protección final.

-Realización de un montaje libre de ácido de intervención entre la madera de pino y la lámina de cobre.

## MARCO

Desmontaje de la obra

Protección y sentado de color en la zona golpeada.

3 Consolidación y refuerzo de la estructura.

Adhesión de los fragmentos

Eliminación físico / química de los barnices alterados.

Eliminación físico / química de elementos ajenos a la obra.

Capa de protección del anverso de la obra.

Capa de protección del reverso.

Reintegración cromática de pequeñas pérdidas.

Capa de protección final.

Tratamiento preventivo antixilófagos (el primero se realizó cuando la obra entro en la Academia)

RELACIÓN FOTOGRÁFICA  
fotografía inicial / final



Detalle de eliminación de barnices



5







6

Firma de la obra.



Silvia Viana

Detalle de oxidación de capas superficiales, en la obra y marco



7



Silvia Viana





Detalle de eliminación de barnices oxidados

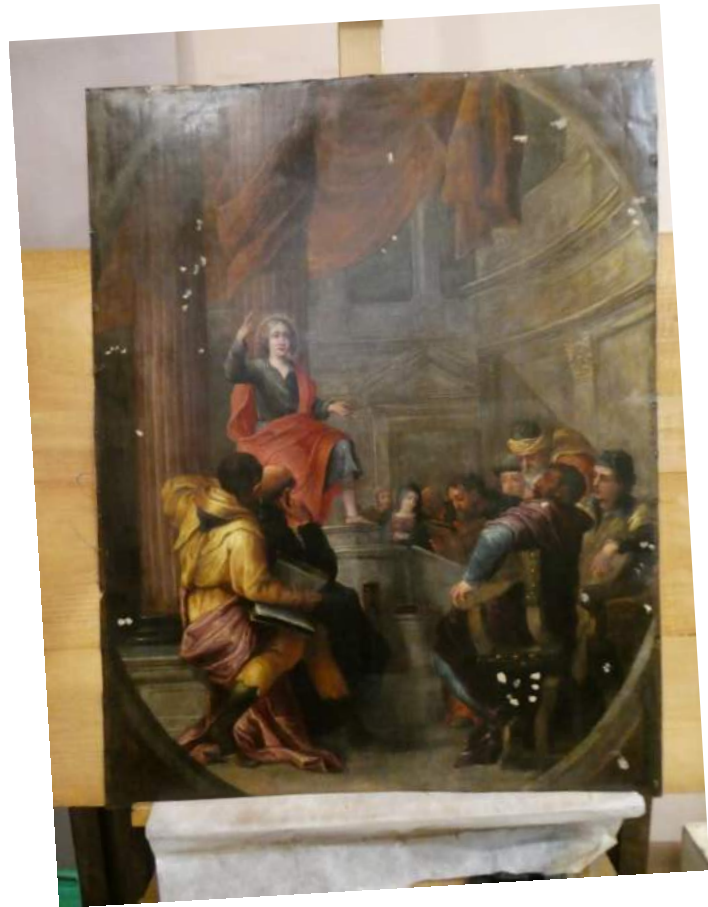


9



Silvia Viana

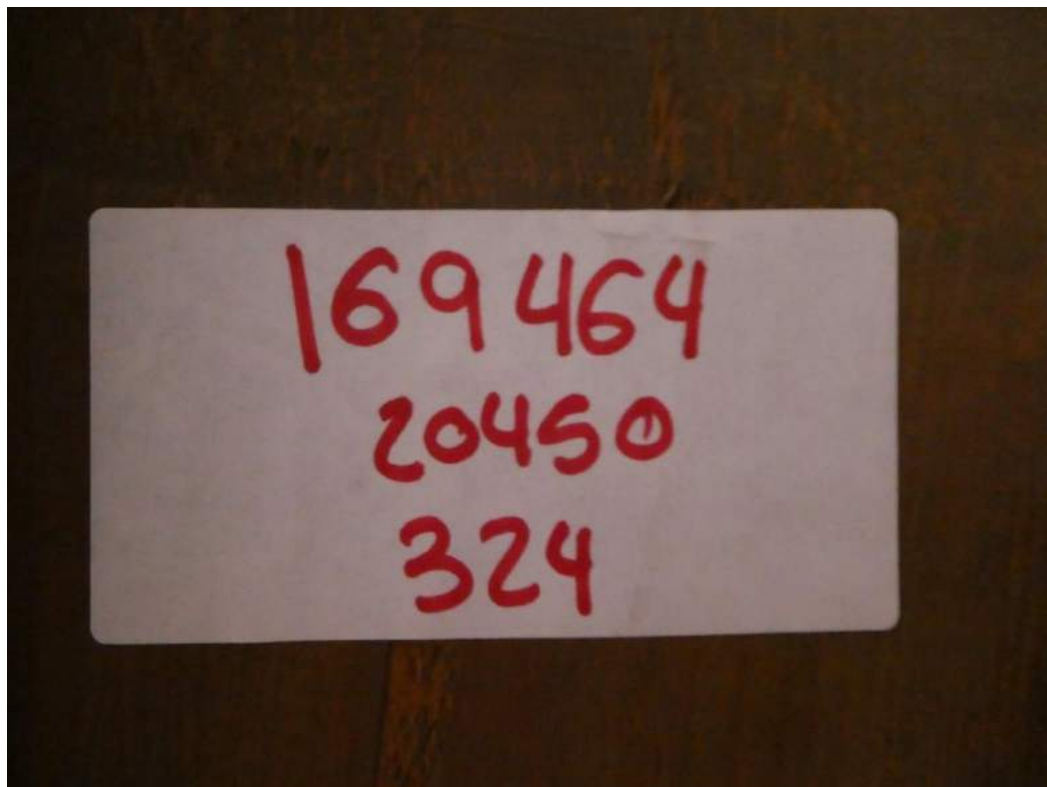
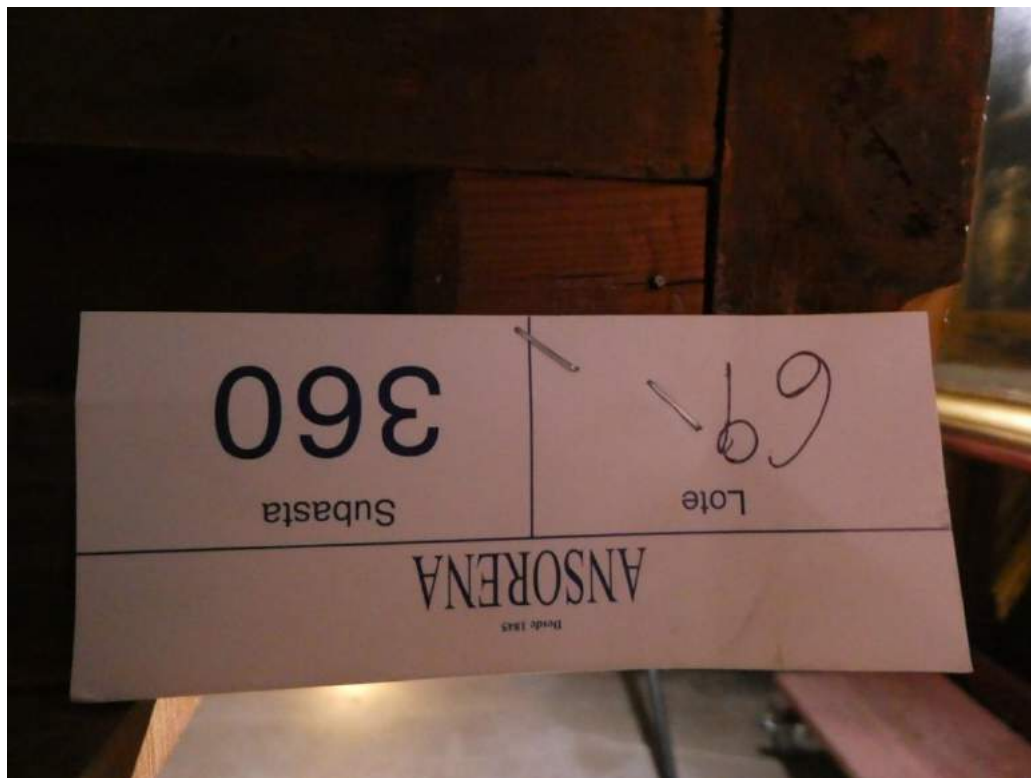
Estucado de pequeñas perdidas pictóricas



10



Silvia Viana



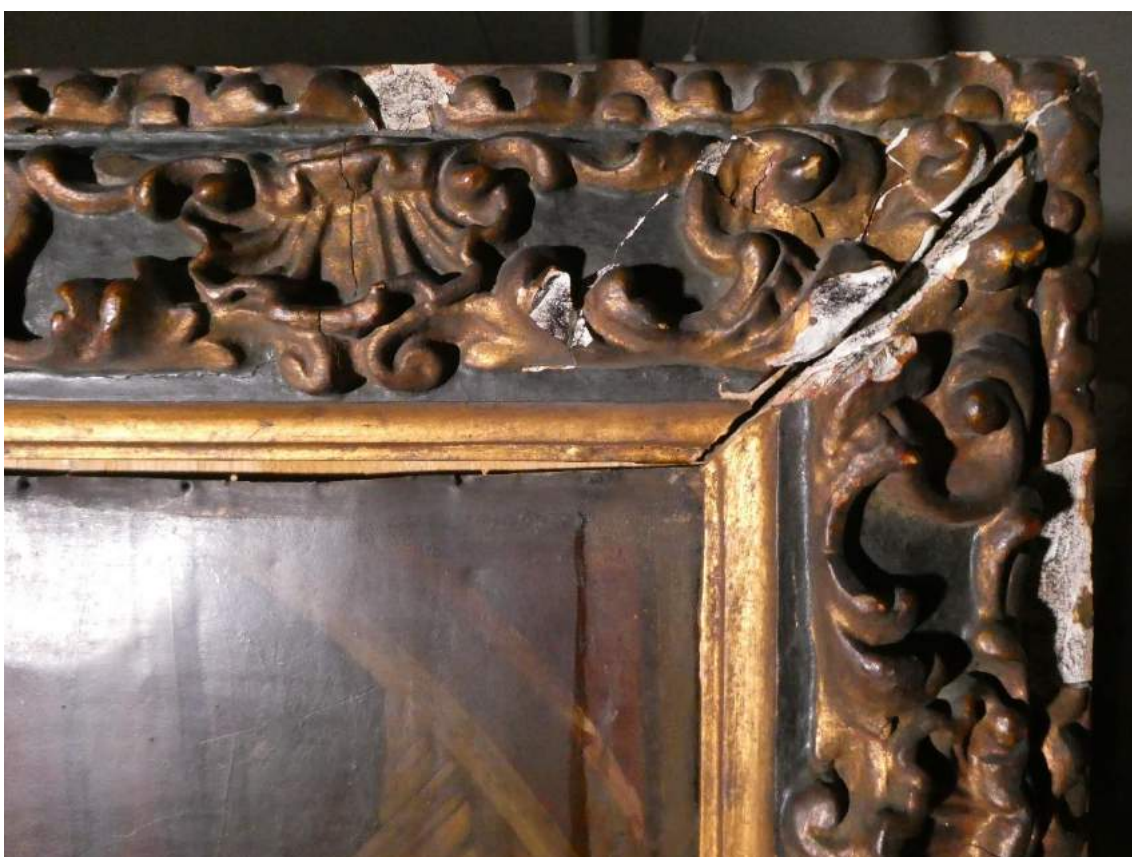




12









14



Silvia Viana





Consolidación y estucado de perdidas volumétricas



16



Silvia Viana

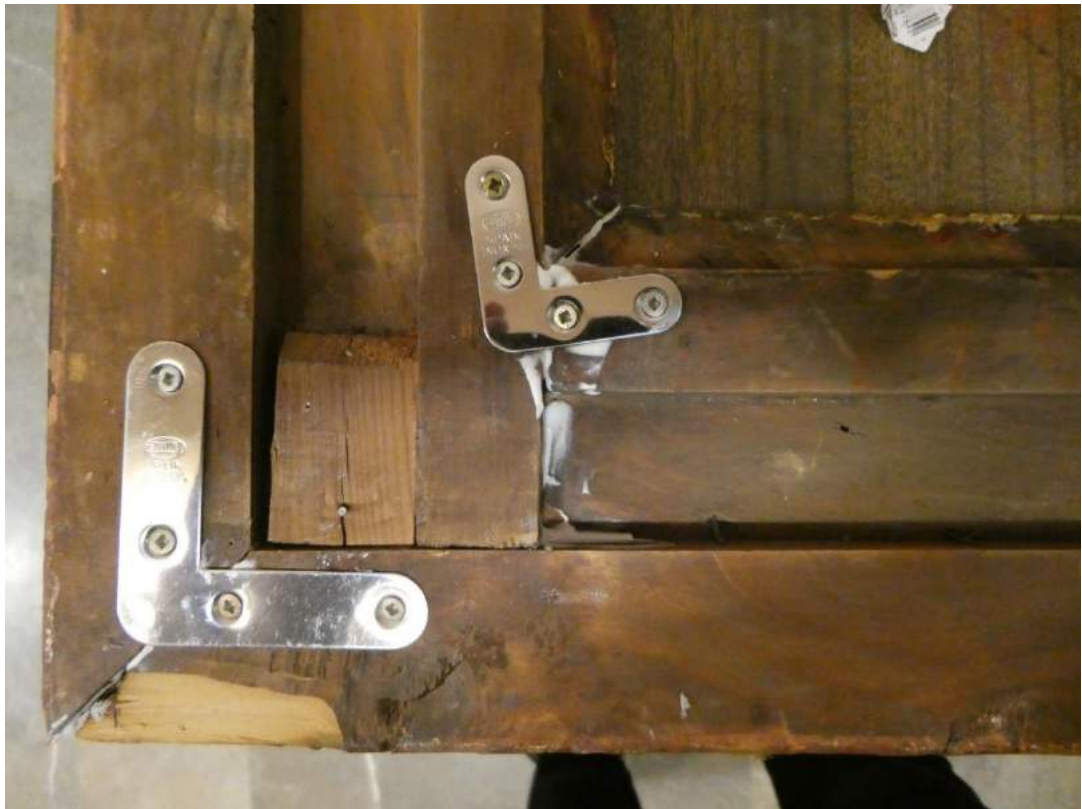




17



Consolidación y refuerzos de acero inoxidable del marco



18



Silvia Viana





Montaje de la obra  
Reverso de la plancha de cobre



Capa de intervención / Barrera







Silvia Viana

Los datos de atribución, fecha y otros aspectos técnicos de la obra, que puedan haber sido modificados en el curso de la continua investigación de las colecciones, son los que figuraban en los archivos de la Academia en el momento de la intervención, cuya fecha aparece en el informe. Las eventuales discrepancias entre los registros publicados y los informes de restauración se deben a la incorporación continua de nuevos datos como resultado de sucesivos estudios.



Real Academia  
de Bellas Artes  
de San Fernando  
[rabasf.com](http://rabasf.com)