

RETRATO DEL CONDE DE TORENO
FRANCISCO PEREZ DEL VALLE



Nº de informe: 308/06

Título: Retrato del Conde de Toreno.

Retrato realizado por Francisco Pérez.

Nº de inventario: E-288

Colección: Galería de Retratos.

Dimensiones: 59x32x26 cm.

Material: Yeso

Técnica: Vaciado.

Procedencia: Real Academia de Bellas Artes de San Fernando.

DESCRIPCIÓN

Retrato masculino policromado en dorado, efectuado por Francisco Pérez del Valle, los diferentes autores que mencionan esta obra no se ponen de acuerdo en la personalidad del retratado, existen varias teorías del retratado situándolo como un autorretrato, un retrato de José M^a Queipo del Llano o el Conde de Toreno.

TÉCNICA CONSTRUCTIVA

Vaciado en yeso blanco de alta calidad, realizado en molde por colada. No presenta restos de la sutura de las piezas del molde.

El busto y la peana se unen por un vástago que aparece oculto debajo del yeso que funciona como adhesivo.

Esta obra presenta la particularidad de una capa original policroma de la superficie de tono dorado, todos los documentos consultados acreditan la originalidad de esta policromía.

En el reverso de la obra se encuentra una inscripción incisa "1846 Franco Pérez"

ESTADO DE CONSERVACIÓN

CAPA SUPERFICIAL:

Muy deteriorada.

La policromía original formada por una capa de dorada rojiza aparece con una tonalidad verdosa debido a la oxidación de las capas de purpurina con un alto contenido en cobre aplicadas sobre esta, este fenómeno se produce por la humedad ambiental que acelera los procesos de oxidación del cobre.

Sobre la policromía original aparecen varias capas de barnices de goma laca y resinas naturales, muy oxidados así como repintes sucesivos también de purpurina de tonalidad verdosa para enmascarar las lesiones inferiores y que se superponen a la capa original.

Tras realizar las primeras catas de limpieza también se encuentran repintes de tonalidad verdosa, modernos realizados con pigmentos acrílicos.

La densidad y oxidación de estas capas superficiales impiden la apreciación de la capa original.

Depósitos superficiales de partículas sólidas de contaminación ambiental, polvo y carbón.

Detritus de insectos.

Erosión de la capa pictórica.

ESTRUCTURA DE LA OBRA

Estable.

El perno de unión no presenta movimiento.

Roturas perimetrales en el busto.

Grietas de formación.

Arañazos y erosión superficial.

ESTRUCTURA DE LA OBRA

Estable.

El perno de unión no presenta movimiento.

Roturas perimetrales en el busto.

Grietas de formación.

Arañazos y erosión superficial.

TRATAMIENTO REALIZADO

- Documentación Fotográfica:
- Análisis físico - químicos. Organolépticos.
- Eliminación de los restos en superficie mediante brocha y aspirador.
- Eliminación mediante gomas de silicona de suciedad superficial.
- Eliminación químico-mecánica, mediante aplicación de emplastos filmogenos aditivando disolventes apropiados para la eliminación de los diferentes repintes.
- Retirada mediante bisturí de yesos y depósitos sólidos en superficie.
- Consolidación mediante inyección de resina sintetica de pequeñas grietas de formación.
- Reintegración cromática de las zonas erosionadas.
- Estucado de pequeñas perdidas.
- Reintegración cromática de los estucos.
- Protección de la capa pictórica con un barniz sintético estable.
- Protección y consolidación mediante resina sintética del perímetro inferior de la obra.

RELACIÓN FOTOGRÁFICA:

1. Etiqueta.
2. Inicial frontal.
3. Inicial frontal.
4. Inicial lateral.
5. Inicial lateral.
6. Inicial del reverso.
7. Detalle de la peana.
8. Detalle de la inscripción incisa.
9. Detalle del hombro, repintes.
10. Detalle de una cata de limpieza.
11. Progreso de limpieza.
12. Detalle del rostro una vez eliminadas las capas de repintes.
13. Detalle del pecho una vez eliminados los repintes.
14. Detalle del rostro.
15. Final frontal.

E - 288

Francisco PEREZ

1846 - ¿Retrato Conde TORENO?



E-288
Francis P. ...
... - ...



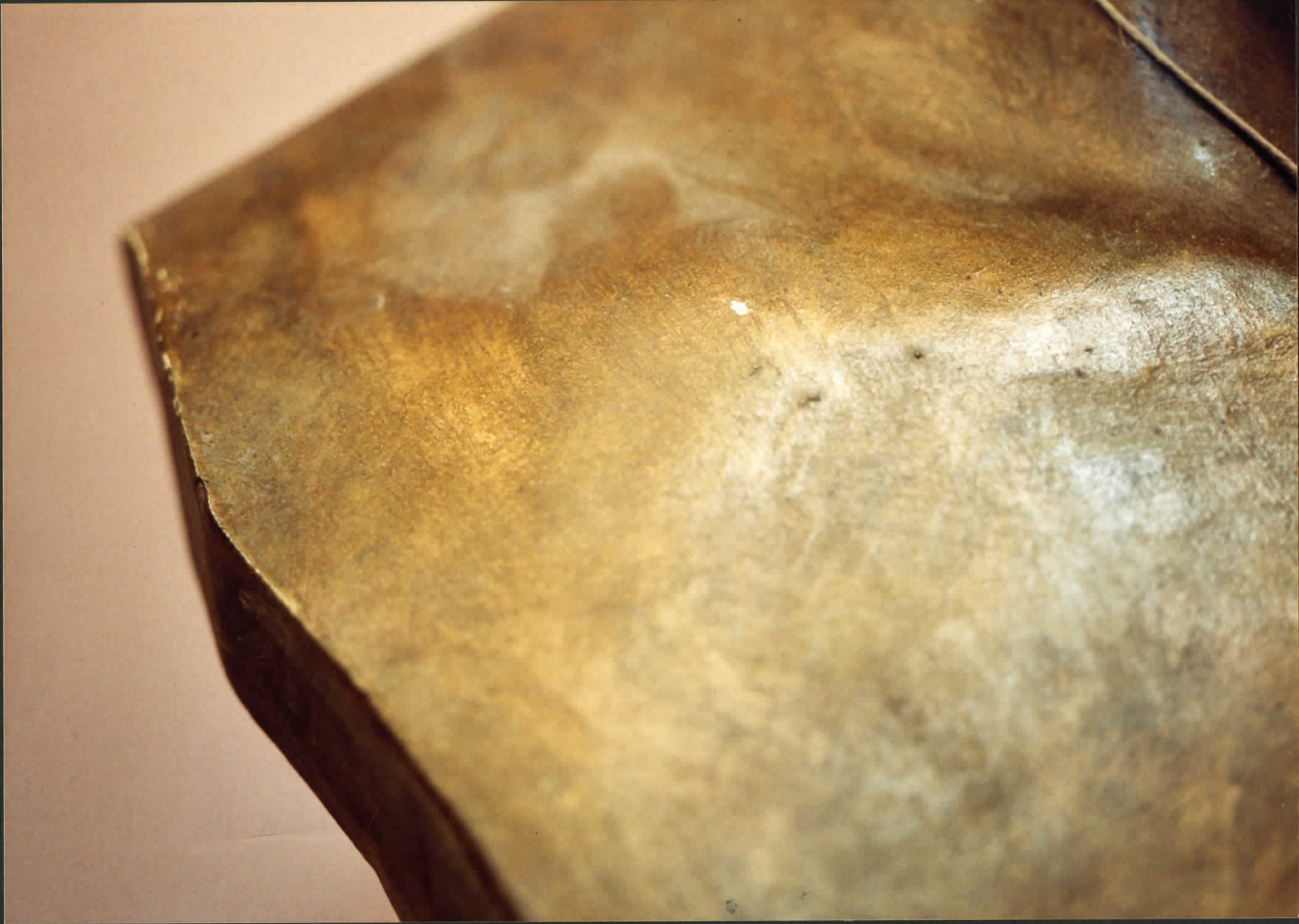


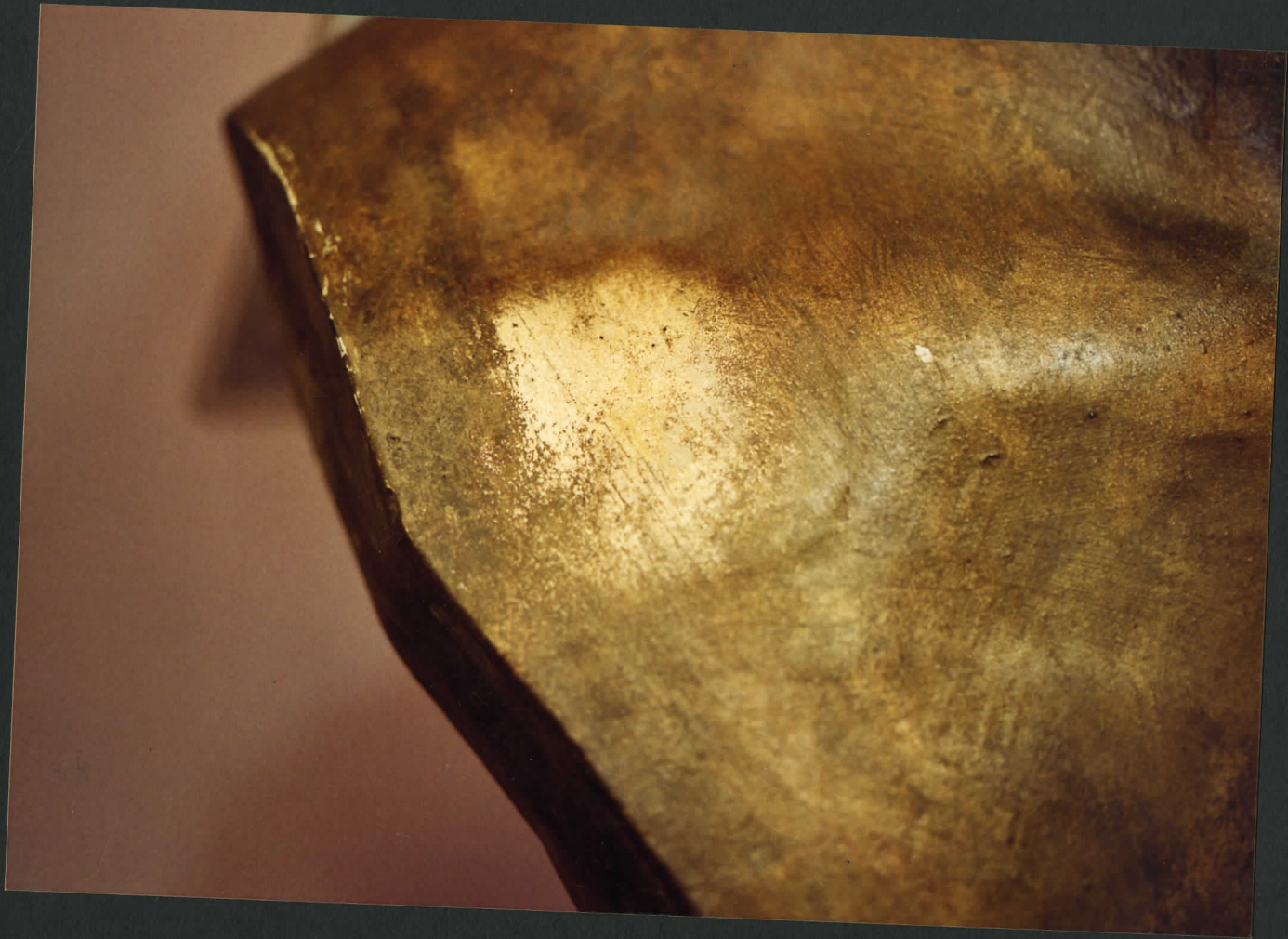




















Los datos de atribución, fecha y otros aspectos técnicos de la obra, que puedan haber sido modificados en el curso de la continua investigación de las colecciones, son los que figuraban en los archivos de la Academia en el momento de la intervención, cuya fecha aparece en el informe. Las eventuales discrepancias entre los registros publicados y los informes de restauración se deben a la incorporación continua de nuevos datos como resultado de sucesivos estudios.



Real Academia
de Bellas Artes
de San Fernando
rabasf.com