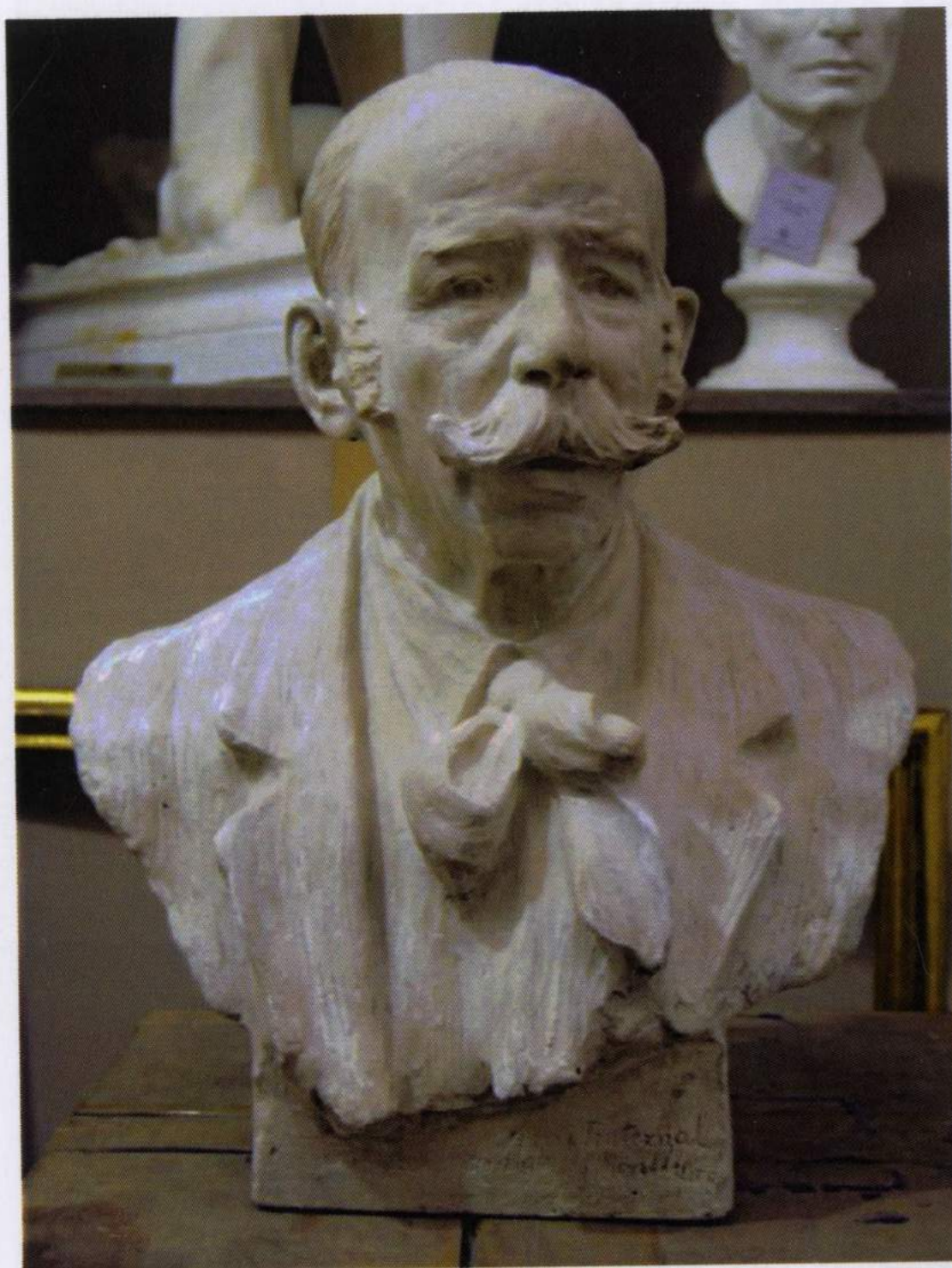




Real Academia  
de Bellas Artes de  
San Fernando

## INFORME DE RESTAURACIÓN

“Retrato de Mariano Benlliure”. Aniceto Marinas, 1943



Nº de informe:

434

Título: Retrato de Mariano Benlliure (busto)

Autor: Aniceto Marinas y García (Segovia, 1866- Madrid, 1953)

Colección: -

Nº de inventario: E-286

Dimensiones: 0,54 x 0,44 x 0,28 m

Material: Yeso

Técnica: Vaciado

Firma: en la parte frontal de la base, zona derecha

Fecha de restauración: marzo de 2015

María Cadiñanos Gaminde

Natalia Martín Molina

## DESCRIPCIÓN DE LA OBRA

Se trata de un busto de escayola, que homenajea la figura del escultor retratado. Está modelado con una técnica suelta y expresiva. La obra fue realizada en 1943, motivada por el deseo de ambos artistas de hacerse mutuamente sendos retratos. La escultura fue pasada a bronce y figuró en la Exposición Nacional de Bellas Artes de 1956.

La obra está dedicada y firmada, con letra cursiva e incisa en la escultura. Se sitúa en la parte inferior derecha de la zona frontal del busto, y en ella se puede leer: "A mi Fraternal / amigo M. Benlliure / A. Marinas".

## TRATAMIENTO REALIZADO

### ESTADO DE CONSERVACIÓN

La obra, estudiada mediante un examen organoléptico, a pesar de que se encuentra mayoritariamente en un buen estado de conservación, presenta algunos deterioros que se detallan a continuación:

- Importante capa de suciedad superficial muy incrustada provocada por la contaminación atmosférica, que da a la obra un tono grisáceo uniforme. La escayola utilizada tiene un aspecto bastante poroso, lo que favorece la penetración de la suciedad.
- Depósitos de polvo acumulados en las zonas horizontales y las partes internas de los pliegues. Algunos se encuentran más incrustados, otros se pueden retirar fácilmente.
- Pequeñas rozaduras, desgastes del material y arañazos en zonas de la superficie.
- Alguna mancha puntual
- Aparición de pequeñas coqueras producidas por burbujas durante el fraguado, repartidas por toda la superficie de la obra.
- Pequeñas pérdidas volumétricas, especialmente en salientes y aristas de la base.

-Reintegraciones volumétricas de mala factura: punta derecha del bigote, lazo y oreja derecha. El color de la escayola es diferente al resto (más blanco) y el modelado de los añadidos no es delicado.

Dividiendo la escultura en dos mitades se conserva una costura del molde. No presenta ningún vástago en su estructura.

Se conserva una etiqueta pequeña en la esquina inferior derecha de la zona posterior de la peana, hecha en papel y escrita a bolígrafo azul, con el número: E-286.

### **TRATAMIENTO REALIZADO**

Se ha llevado a cabo fundamentalmente una limpieza superficial de la obra que ha conestado de varias fases:

-Documentación fotográfica e informe escrito del proceso de restauración, tanto en formato digital como en papel.

-Primera limpieza mecánica del polvo depositado en superficie mediante el uso de brochas secas y aspirador. Se ha tenido especial cuidado con los depósitos de las partes internas de los pliegues y las zonas de menor accesibilidad de la obra.

-Limpieza química para la eliminación de la suciedad de origen graso mediante un material filmógeno natural proteínico (Anjusil®), aplicado en varias capas (mínimo 4), por zonas hasta cubrir toda la superficie. Se realizó con especial insistencia en zonas internas (cuello, orejas, ojos, boca, pliegues...).

-Limpieza en profundidad de manchas grasas, especialmente en salientes y aristas de la obra, mediante la aplicación de Anjusil® y el uso posterior de goma de borrar Milán® Nata. De esta manera la suciedad más incrustada sale con facilidad.

-Limpieza química con una mezcla a partes iguales de Agua y Alcohol etílico (50%), con unas gotas de Amoniaco. Se aplicó la mezcla con hisopos en aquellas zonas con manchas amarillentas y restos oscuros de suciedad

(hombros y parte superior de la cabeza). En zonas puntuales se ayudó a la limpieza con el bisturí.

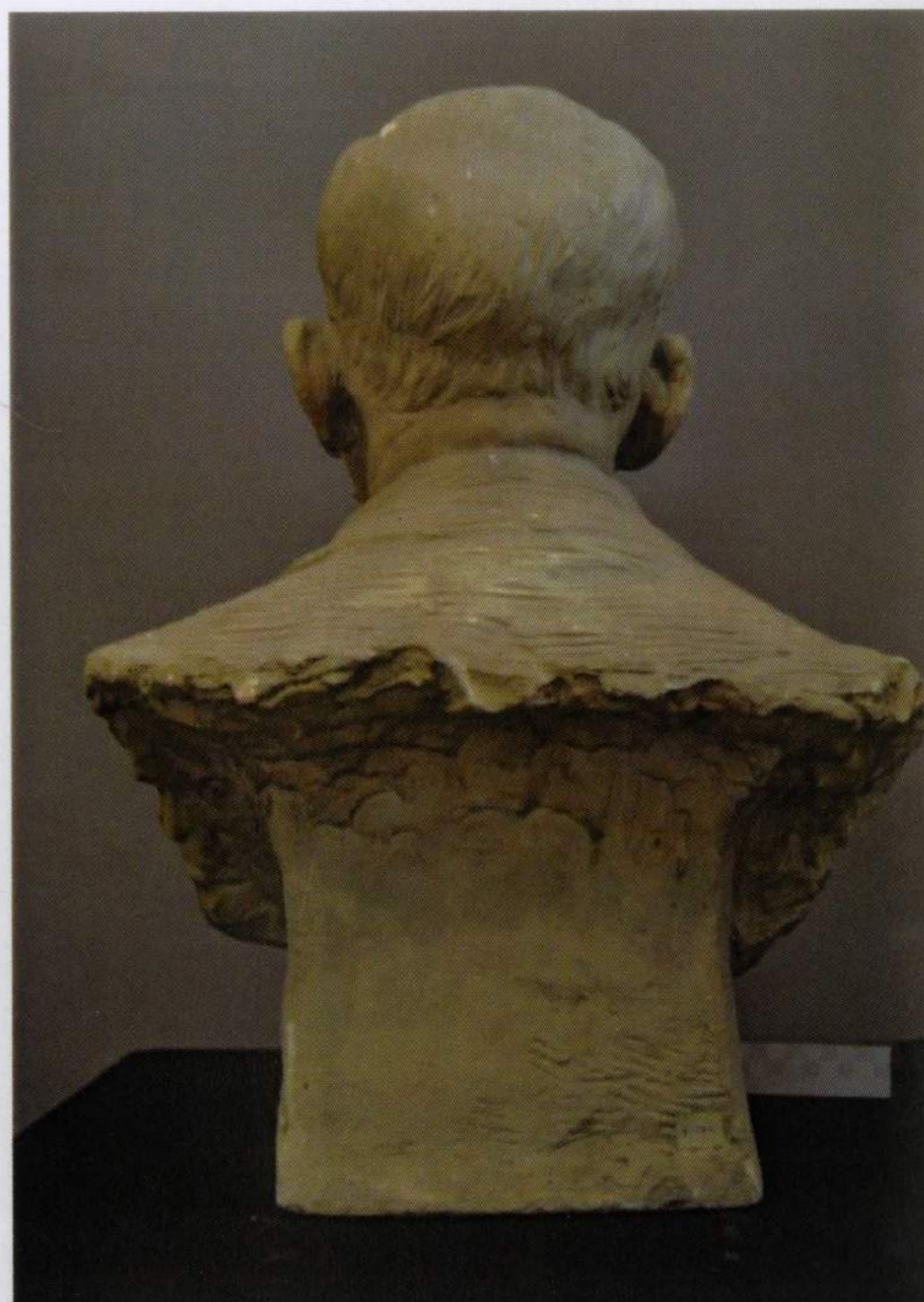
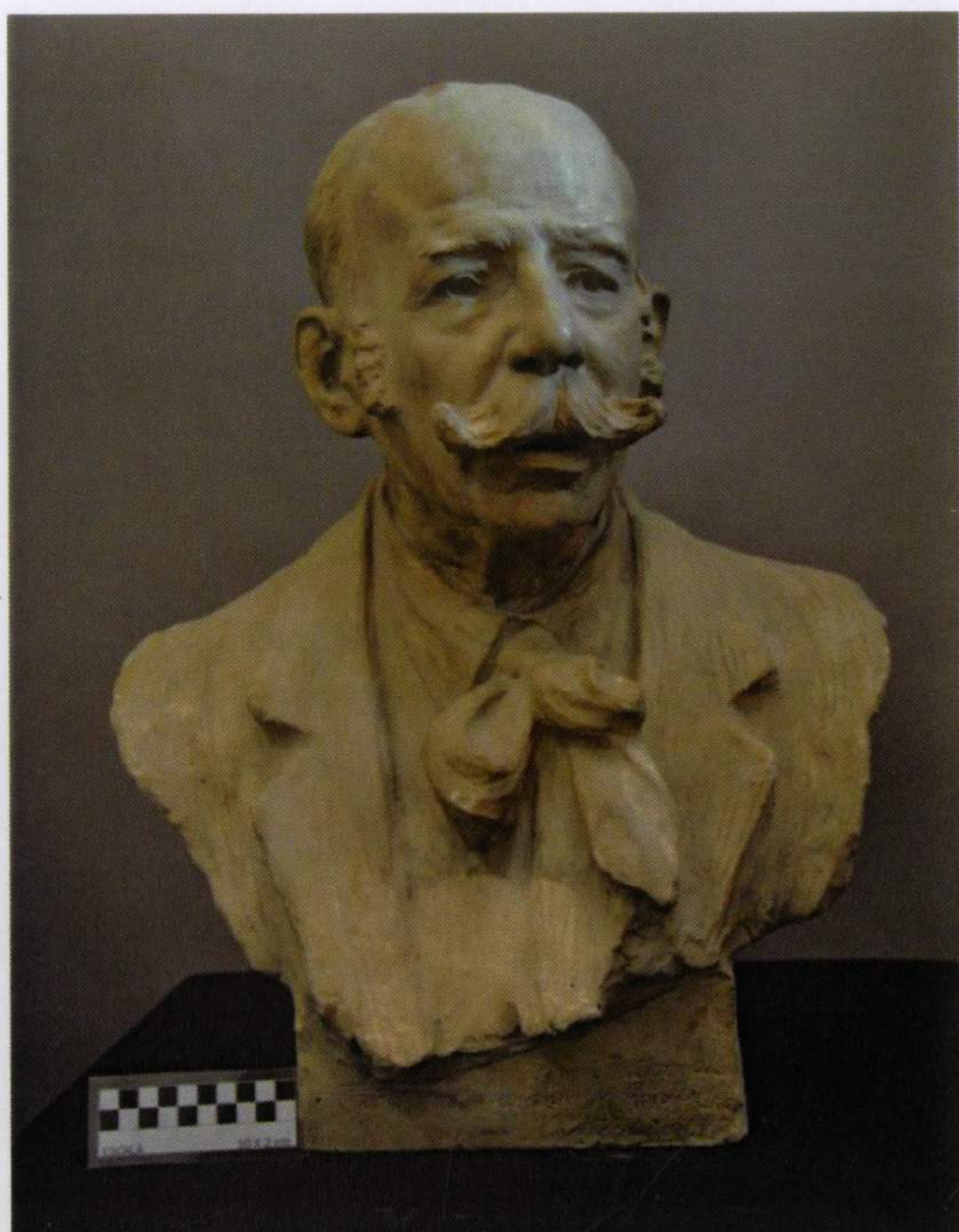
-Eliminación mecánica con bisturí de las zonas de reintegración volumétrica que cubrían material original.

-Por último, se sigilo la pieza en la zona central inferior de la base de la escultura, por la parte posterior. El método utilizado ha sido la escritura a mano de la letra en mayúscula y el número correspondiente de un tamaño aproximado de 1cm, con grafito (dureza media: HB) protegiendo posteriormente la zona con dos o tres capas de Paraloid B-72 (método reversible), para evitar que se pueda borrar accidentalmente.

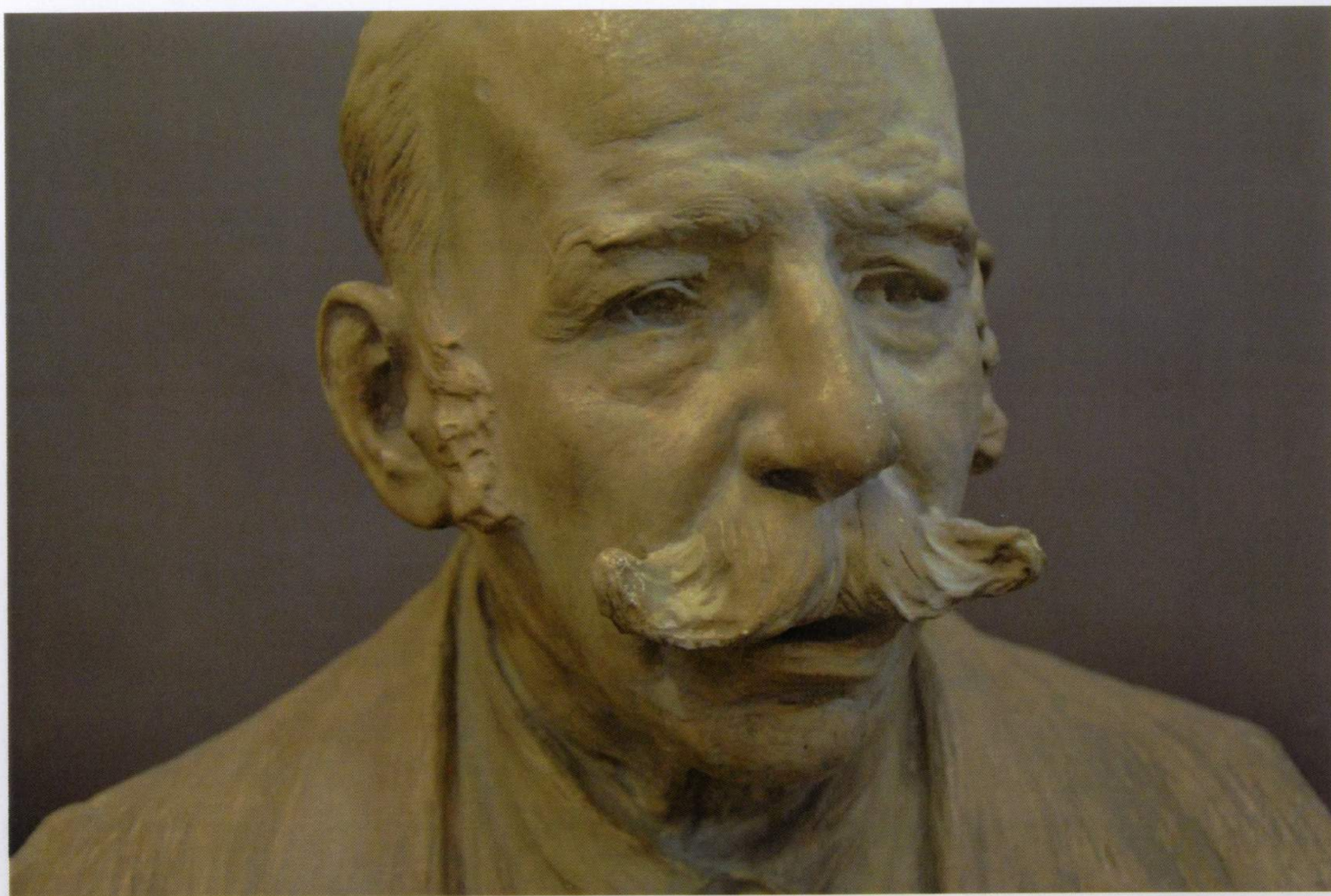
-Una vez realizada la intervención, como método de documentación más exhaustivo, se llevó a cabo el modelado 3D de la escultura a partir de técnicas de fotogrametría. Este modelo puede ser consultado en la web de la Academia.

Madrid, 12 de Marzo de 2015

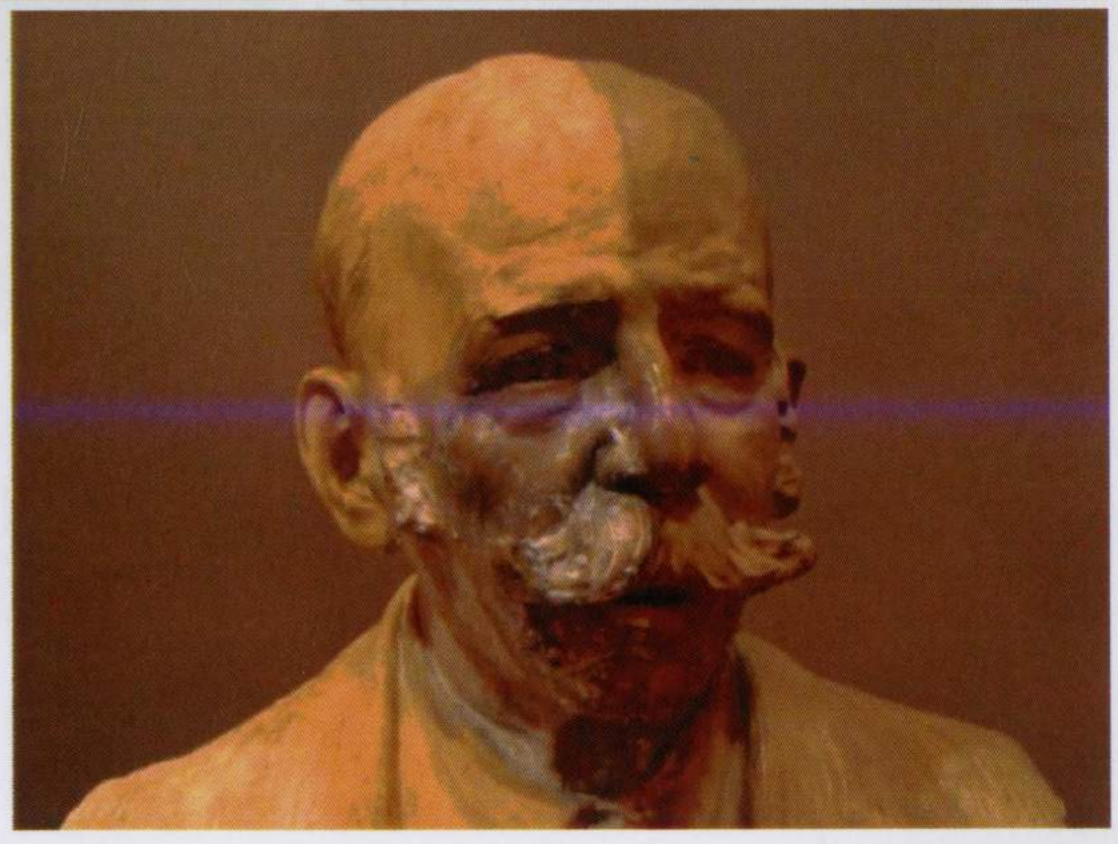
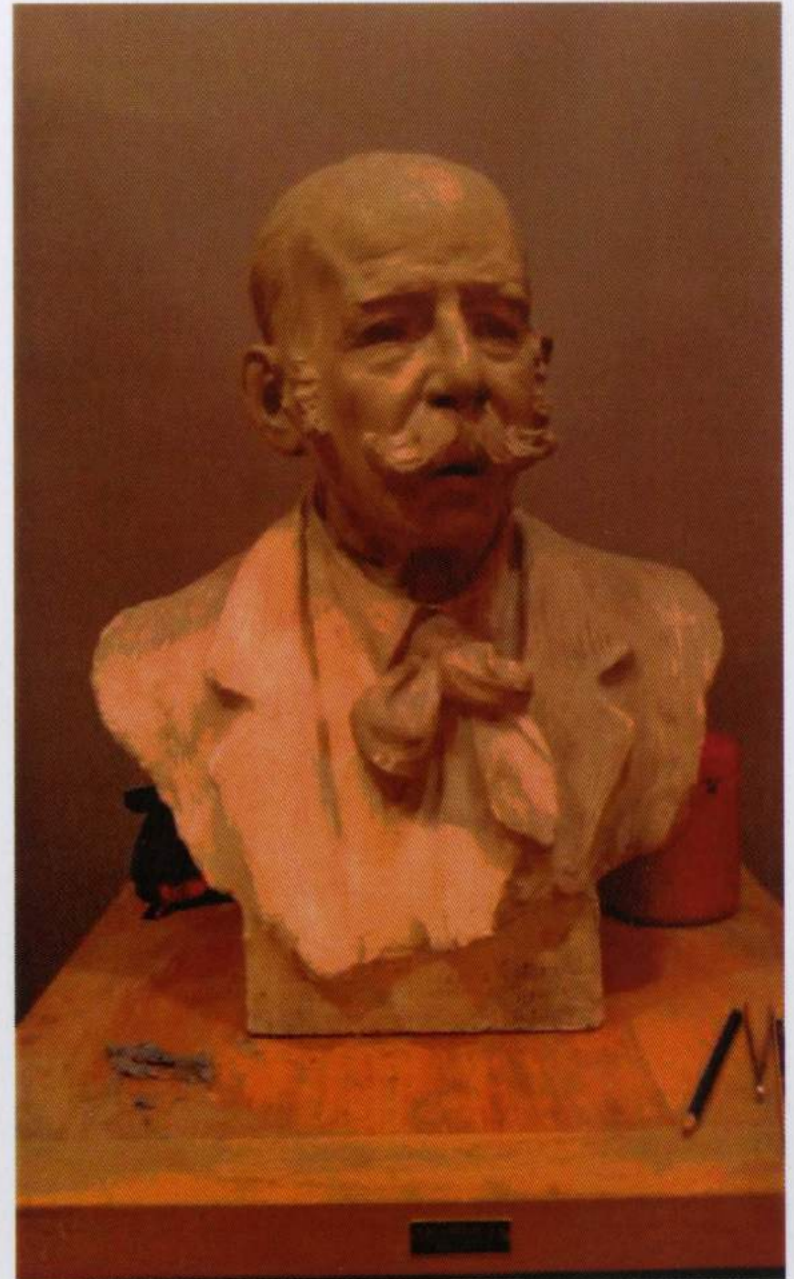
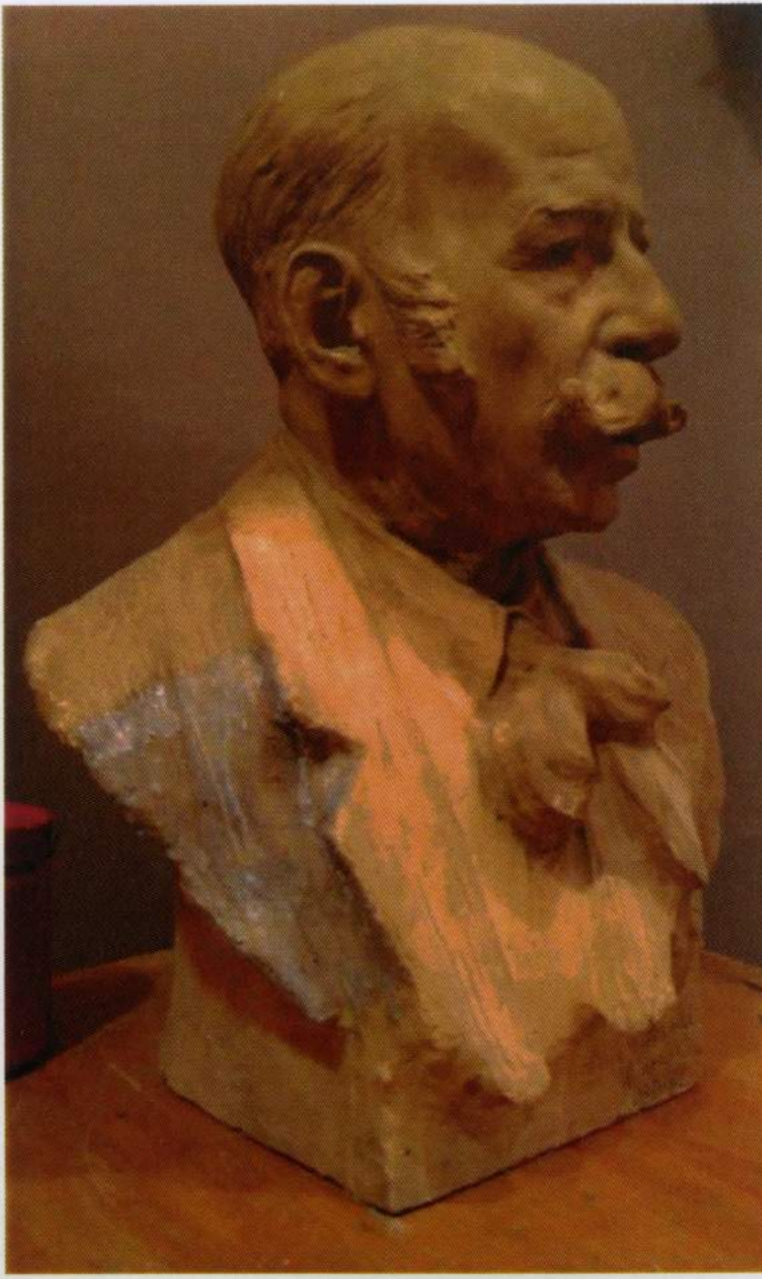
DOCUMENTACIÓN FOTOGRÁFICA



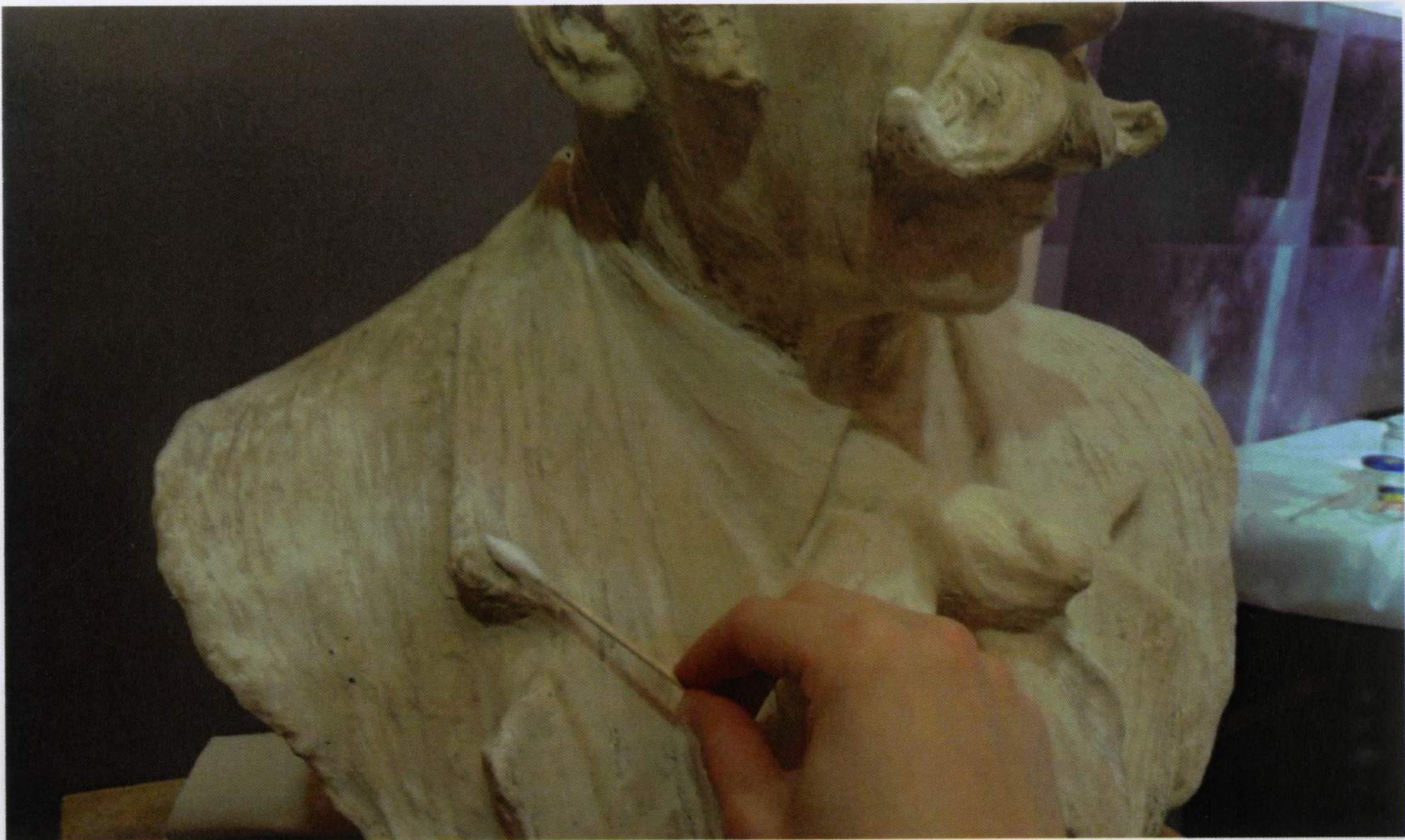
Vistas de la obra (verso, reverso y laterales) antes de su restauración.



Detalles de la obra antes de la intervención: deterioros (pequeñas pérdidas en aristas, gran capa de suciedad superficial, desgastes, reintegración volumétrica de mala factura, manchas de óxido,...).

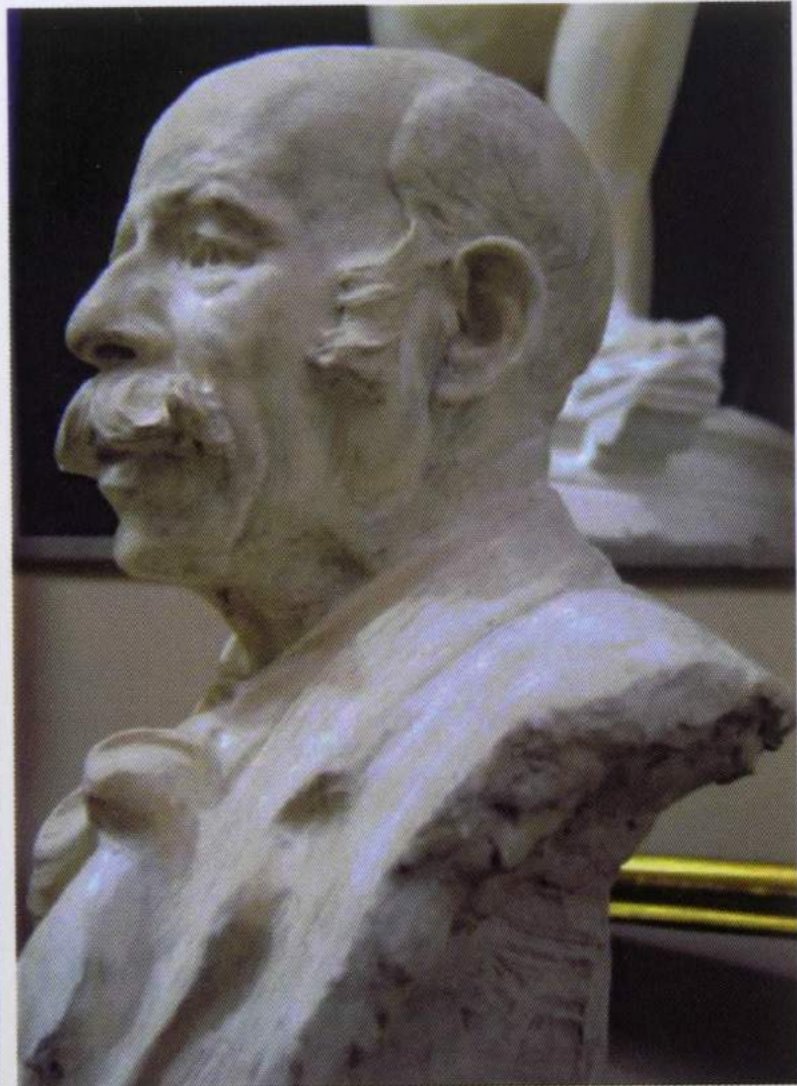
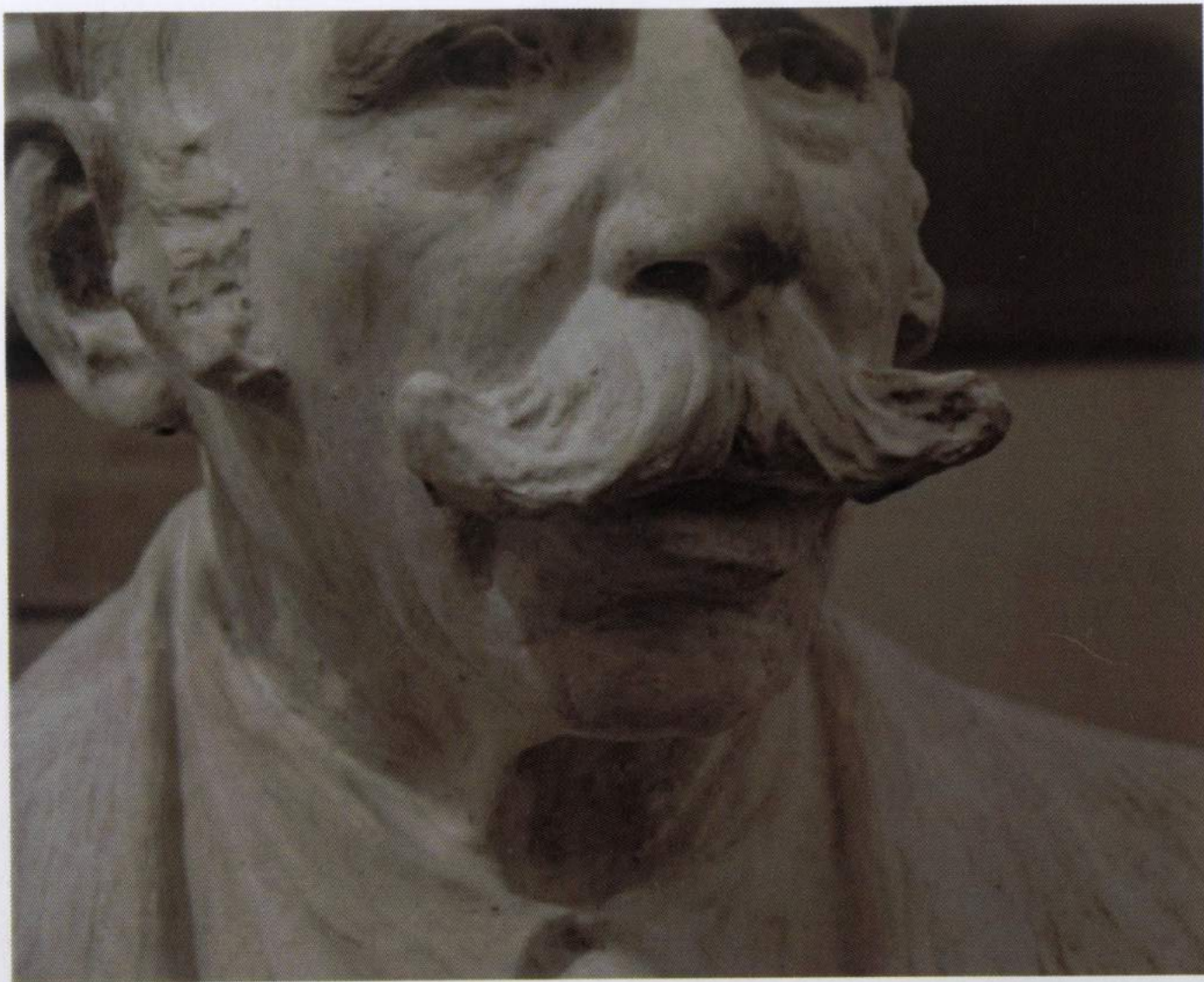


Limpieza: aplicación de Anjusil® con brocha, y eliminación de suciedad.

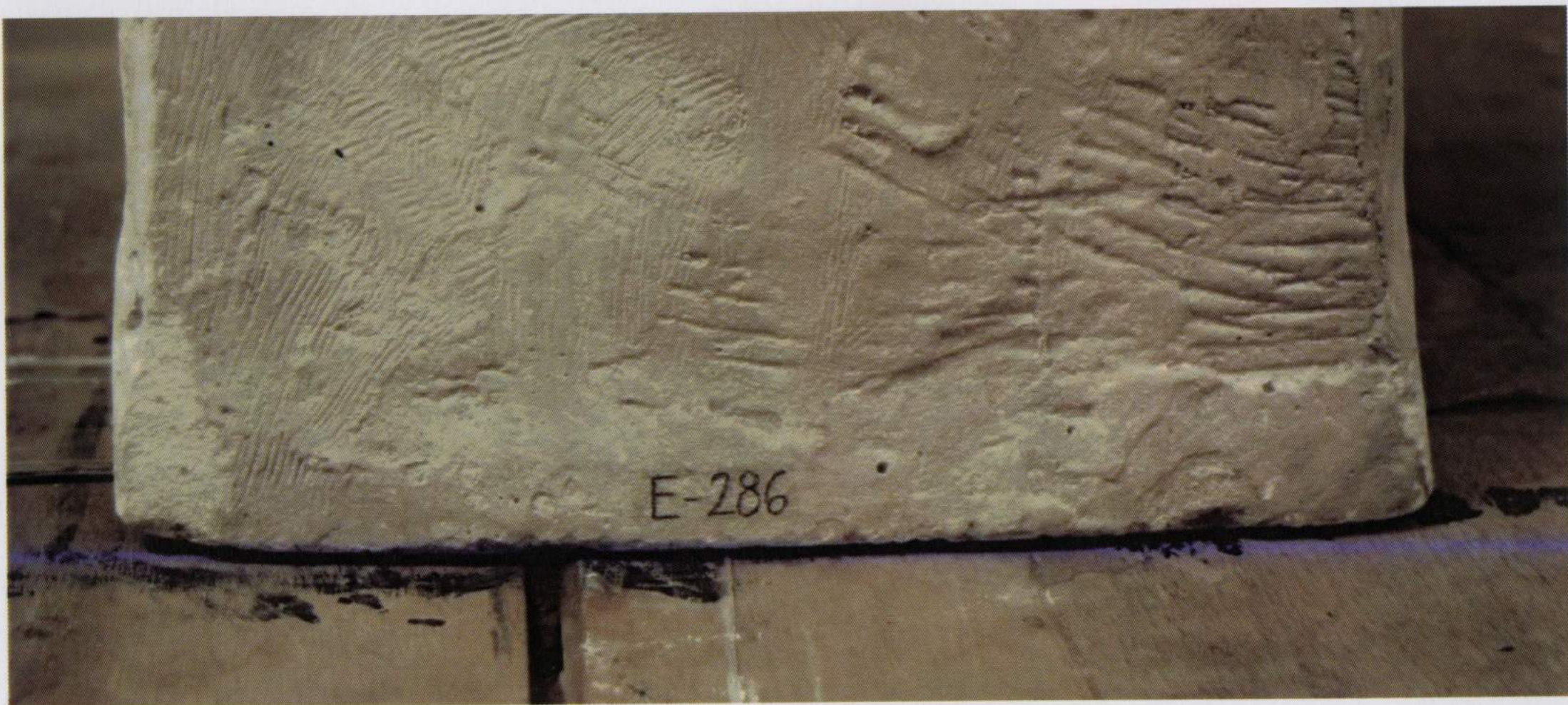


Eliminación de manchas grasas con disolventes y eliminación mecánica de la suciedad incrustada punta de bisturí.





Detalle de la obra tras la limpieza.



Siglado de la obra a grafito.

Rehato de Mariano Benllive  
E - 286

F-286

Los datos de atribución, fecha y otros aspectos técnicos de la obra, que puedan haber sido modificados en el curso de la continua investigación de las colecciones, son los que figuraban en los archivos de la Academia en el momento de la intervención, cuya fecha aparece en el informe. Las eventuales discrepancias entre los registros publicados y los informes de restauración se deben a la incorporación continua de nuevos datos como resultado de sucesivos estudios.



Real Academia  
de Bellas Artes  
de San Fernando  
[rabasf.com](http://rabasf.com)