

INFORME DE CONSERVACIÓN Y RESTAURACIÓN
E-253 “LA ANUNCIACIÓN”
de Antonio Valeriano Moyano



Nº DE INVENTARIO: E-253

OTROS NÚMEROS: nº de inv. 90 (1804)

TÍTULO Y TEMA: LA ANUNCIACIÓN

AUTOR: Antonio Valeriano Moyano Villarreal (Guadix – Guadix 1772)

CRONOLOGÍA: 1766

INSCRIPCIÓN: “D. Antonio Moyano, Previtº, año 1766” realizado en lápiz.

COLECCIÓN: DONACIÓN

TIPOLOGÍA: Relieve de barro cocido dorado con purpurina

DIMENSIONES: RELIEVE: 52,5 x 32,5 x 9 cm

MARCO: 66,5 x 46,5

FECHA RESTAURACIÓN: Abril - mayo 2022

RESTAURACIÓN REALIZADA POR: Ángeles Solís Parra

Obra de propia invención. Boceto realizado en barro y dorado para el relieve en mármol que se colocó en la fachada principal de la Catedral de Guadix¹. En la calle central de la fachada² un relieve en mármol blanco representando el misterio de “La Encarnación” obra de hacia 1766 del canónigo de la Catedral, Antonio Valeriano Moyano Villarreal.



Fachada principal de la Catedral de Guadix (Granada). Detalle del relieve en mármol realizado en 1766 por Valeriano Moyano para la calle central a partir del boceto que conserva la RABASF.

Se trata de una obra donada por el autor, Según diferentes documentos de archivo se habla de distintos materiales, yeso en algunos casos y barro cocido en otros. Por otro lado, se habla de la aplicación de una capa de “purpurina” sobre la superficie, dada por el autor. Según Leticia Azcue, la obra fue restaurada y patinada por el restaurador de pintura que había en la Academia en 1984. Podría tratarse de Pedro Rodríguez Mostacero, aunque en su listado de obras intervenidas no aparece ninguna obra escultórica.

¹ LIBRO DE ACTAS DE LAS SESIONES PARTICULARES, ORDINARIAS, GENERALES, EXTRAORDINARIAS, PÚBLICAS Y SOLEMNES (1752-1984). Actas del año 1765, fol. 410-411.

https://www.cervantesvirtual.com/obra-visor/actas-del-ano-1766--0/html/02fea3a4-82b2-11df-acc7-002185ce6064_83.htm

² ASENJO SEDANO, Carlos. La Catedral de Guadix. Temas de nuestra Andalucía, nº 19. Granada 1973.

Guadix: Guía histórica y artística. Universidad de Granada. 1979

<https://www.museodelprado.es/coleccion/artista/moyano-villareal-antonio-valeriano/a9a2765b-1a14-41c5-929c-80addb066288>



Foto realizada por Manso en los años 80

La primera noticia sobre este relieve, aparecerá en el inventario de 1804. La descripción dada nos ayuda a corroborar que el relieve actualmente presenta un recubrimiento no original imitando a un color bronce oscuro casi negro con ciertos toques por encima de purpurina para dar efecto metálico a la pieza, mientras que en origen estaba dado de “*purpurina*”³.

La obra conserva en tinta el número de inventario de 1804 “90” en el marco. Aparecerá también en algunos de los catálogos e inventarios que fue realizando la Academia a lo largo de los años (aunque sus etiquetas se han perdido).

En el Inventario de 1804-14 aparece con el mismo número 90⁴.

³ *Inventario de las obras de las tres Nobles Artes y de los Muebles que posee la Real Academia de San Fernando. -- 1804.- - III h. en blanco+162+ II h. en blanco.- Manuscrito.- Signatura 3-617, pp. 72*

90.- La Anunciación de Nuestra Señora, **dada de purpurina** por don Antonio Valeriano Moyano, presbítero, creado teniente de director de la Academia en 1º de marzo de 1753 y después prebendado de la Santa Iglesia Catedral de Guadix, alto tres cuartas, ancho media vara.

⁴ *Inventario de las alhajas y muebles existentes en la Real Academia de San Fernando 1804. Y continuación del Inventario que se hizo en el año de 1804, de las alhajas que posee la Real Academia de San Fernando. – 1804-1814. -- II h. en blanco+[266] h. – Manuscrito. – Signatura 3-616, pp 95*

90. La Anunciación de Nuestra Señora, **dada de purpurina**, por don Antonio Valeriano Moyano, presbítero, creado teniente de director de la Academia en 1 de marzo de 1753, y después prebendado de la Santa yglesia Catedral de Guadix. Alto tres cuartas, ancho media vara.

En 1824, en el inventario se le describe manteniendo el número **90**⁵ de los anteriores inventarios.

Otras referencias sobre la obra aparecen en el Catálogo y estudio de obras escultóricas realizado por Leticia Azcue Brea⁶. Y en la web de la Academia⁷

Inventarios Autor ↓	Inv. 1804	Inv. 1804- 1814	Inv. 1814	Cat. 1817	Cat. 1819	Inv. 1821	Inv. 1824	Cat. 1824	Cat. 1829	Inv. 1840
Antonio Valeriano Moyano	90	90					90			



Detalle del número de inventario de 1804 "90" en el marco

⁵ *Copia del Inventario general y sus adiciones perteneciente a la Academia de nobles artes de San Fernando.* -- 1824. -- [139] h. – Manuscrito. – Signatura 3- 620, pp. 163

Bajos relieves de yeso y barro colgados en las tapias

- Otro, número 90. La Anunciación de Nuestra Señora. Por el presbítero don Valeriano Moyano, creado teniente director de la Academia en 1o de marzo de 1753.

⁶ AZCUE BREA, Leticia, *La escultura en la Real Academia de Bellas Artes de san Fernando Catálogo y Estudio*, editado por RABASF, 1994. (pp. 162-163)

⁷ <https://www.academiacolectores.com/esculturas/inventario.php?id=E-253>

RELIEVE

Presenta una capa de suciedad en superficie, por contaminación ambiental siendo más remarcada en las concavidades del modelado.

INTERVENCIÓN POSTERIOR: El relieve por un lado presentaba bastantes fracturas con sus fragmentos correspondientes, producidas posiblemente por un accidente. Estos, fueron unidos utilizando como adhesivo cola fuerte. Las pérdidas perimetrales de las fracturas fueron rellenas por un lado con un yeso a la cola y con una masilla rosácea con una base de barro. Para las pérdidas volumétricas puntuales se utilizó yeso e igualmente la masilla rosácea (VER MAPA DE DAÑOS). Para rematar la intervención, se aplicó sobre la policromía original (dorado con purpurina) una capa de pintura imitando un soporte metálico de bronce de color negro y sobre este, se aplicaron pinceladas doradas con un tipo de purpurina de tonalidad cálida para imitar el efecto de metal.

La función de esta pátina artificial oscura imitando bronce, era ocultar alteraciones u otras lesiones que hubiera sufrido la pieza, como se observó al eliminar dicha capa o “repinte” no original.

La superficie presenta un gran desgaste de la policromía dejando vista la terracota.

Se había llevado a cabo reintegraciones volumétricas y rellenos de uniones que ocultaban a su vez la policromía y modelado original.

Salpicaduras de materiales ajenos a la obra (gotas de pintura).

El reverso presentaba suciedad superficial y emplastos de escayola. Se apreciaban las fracturas que había sufrido por el accidente, así como las pérdidas puntuales sufridas en la zona perimetral de estas, las cuales habían sido tapadas puntualmente con yeso.

MARCO

El marco presenta una capa de suciedad por contaminación en la superficie.

Este, sujeta al relieve, mediante la colocación tres tableros transversales apuntalados al marco mediante puntas y espigas de madera (tablero inferior), el resto de tableros, debieron de perder la funcionalidad de las espigas y por eso se colocaron puntas.)

Presenta desgastes del dorado, así como roces, arañazos y otras lesiones dejando a la vista el bol rojo.

Pérdidas de la policromía dejando la madera vista, sobre todo en la parte inferior del marco.

Pérdidas volumétricas del soporte de madera. En las cuatro esquinas del marco.

Pérdidas puntuales de soporte en la zona perimetral del marco.

La madera presenta grietas puntuales y aperturas en las esquinas debido a cambios de temperatura y HR.

El reverso presentaba suciedad por contaminación.

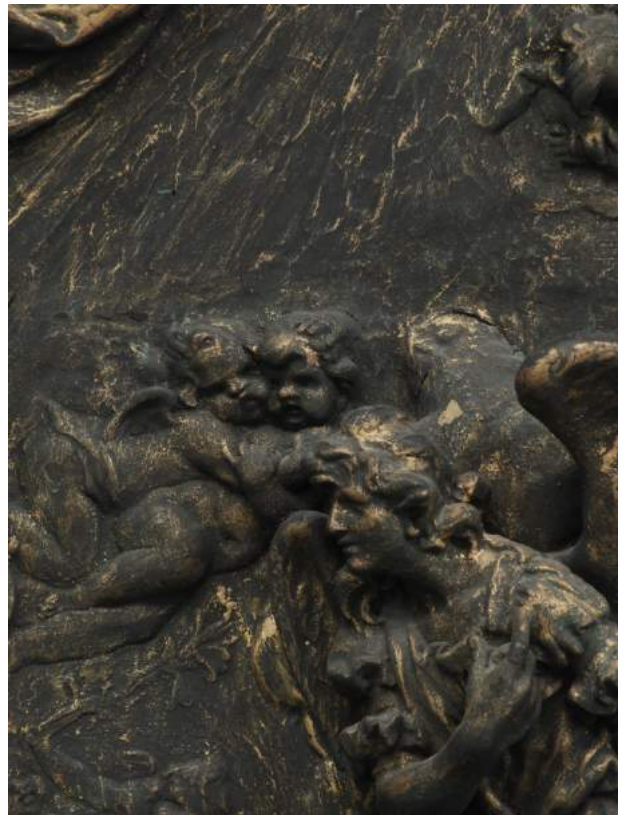
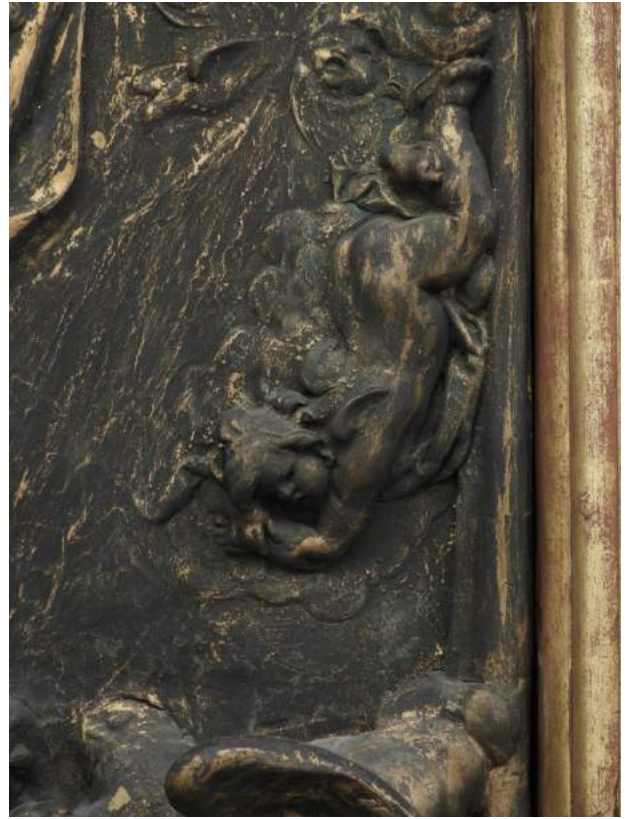


1783
A VALERIANO
LA ANUNCIACION

Estado inicial del relieve antes de la intervención. La obra había sido “repintada” imitando un bronce oscuro y sobre este ligeros toques de purpurina para imitar el efecto metálico







Fotos de detalle del aspecto de la superficie repintada

Detalle del número de inventario de 1804 "90"



Detalle de las pérdidas volumétricas en las esquinas superiores del marco y los desgastes del oro dejando el bol rojo visto.

Se aprecian las grietas de la madera producidas por los movimientos de la madera debido a cambios de T y HR.





Detalle de las pérdidas volumétricas en las esquinas inferiores del marco y los desgastes del oro dejando el bol rojo visto.

Se aprecian las grietas de la madera producidas por los movimientos de la madera debido a cambios de T y HR.



Detalle de la inscripción en lápiz de la autoría del relieve "D. Antonio Moyano, Previtº, año 1766"



Fotos de detalle del reverso donde se aprecian las fracturas del barro, la aplicación de yeso y las pérdidas volumétricas de las esquinas del marco



Detalle del reverso una vez desmontado el marco donde se aprecian todas las fracturas del barro, y el empleo de yeso .






RELIEVE

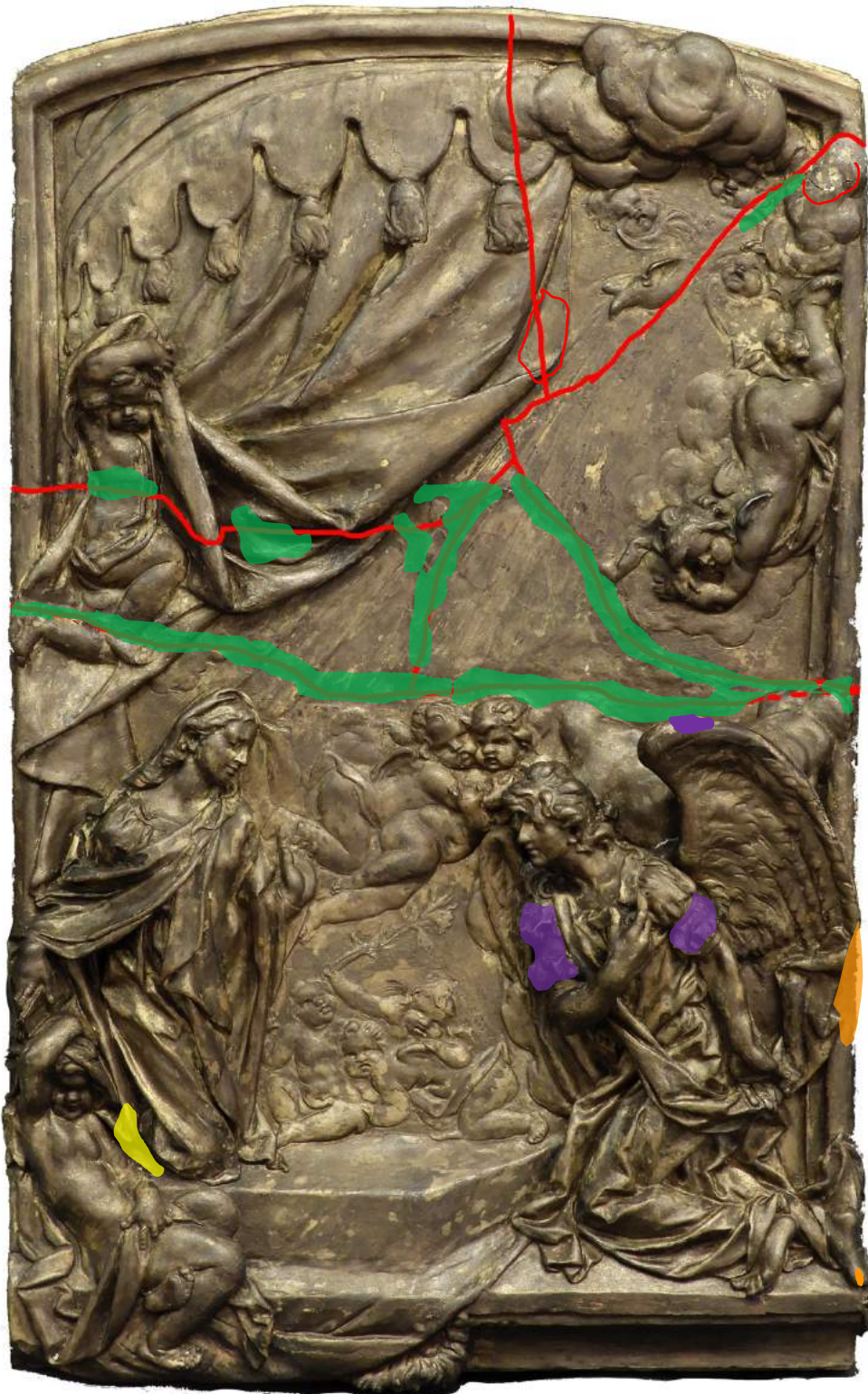
- Desmontaje del relieve respecto del marco. Se desclavetaron las tablas traseras.
- Eliminación mecánica de los depósitos de polvo mediante aspiración y brocha suave.
- Una vez estudiada la pieza, se procedería a eliminar la pátina oscura aplicada en 1984 para recuperar la superficie dorada original. Para ello se llevó a cabo una limpieza química que consistió en eliminar primero las pinceladas de purpurina dorada mediante una solución de Cloruro de Metileno que se utilizó de modo puntual en las áreas de purpurina y se neutralizó con alcohol. Respecto al repinte su eliminación se llevó a cabo mediante emplastos de Alcohol etílico en NH_3 .
- Eliminación mecánica de los rellenos para sustituirlos por un estuco sintético de color similar a la terracota.
- Retirada mecánica de materiales ajenos (yeso) que ocultaban el modelado original. Las reintegraciones volumétricas se respetaron, eliminando únicamente los bordes que ocultaban el modelado original.
- Consolidación de las fracturas mediante una resina acrílica (Paraloid B-72®) diluido al 5 % en un hidrocarburo aromático.
- Reintegración volumétrica y estucado de fracturas, fisuras y grietas utilizando como base un estuco sintético blanco (Modostuc®) coloreado con pigmentos, adaptándolo al tono del barro.
- Reintegración cromática mediante una mezcla de Iriodin® adaptándolo al tono de la policromía original.
- Protección final con una resina acrílica (Paraloid B-72®) diluido al 5 % en Xileno.




MARCO

- Eliminación mecánica de los depósitos de polvo mediante aspiración y brocha suave.
- Eliminación química de la suciedad en superficie por contaminación ambiental mediante, mediante una solución de Dimetilsulfóxido (DMSO) diluido en alcohol etílico.
- Tratamiento preventivo contra ataque biológico mediante Perxil-10®.
- Protección de la policromía original con goma laca "luna".
- Reintegración volumétrica de las esquinas mediante Araldite madera®.
- Estucado de pérdidas de la capa de preparación con estuco sintético color rojizo a imitación del bol.
- Reintegración cromática de la policromía mediante una mezcla de Iriodin®.
- Protección final con goma laca "luna".
- Montaje del marco y de los tableros posteriores. Para su sujeción se han utilizado flejes.

MAPA DE DAÑOS

-  Pérdidas volumétricas
-  Fracturas, grietas, fragmentos
-  INTERVENCIÓN POSTERIOR: Relleno de fracturas
-  INTERVENCIÓN POSTERIOR: Reintegraciones volumétricas
-  INTERVENCIÓN POSTERIOR: Relleno ocultando el modelado original



-  Pérdidas volumétricas
-  Fracturas, grietas, fragmentos
-  INTERVENCIÓN POSTERIOR: yeso



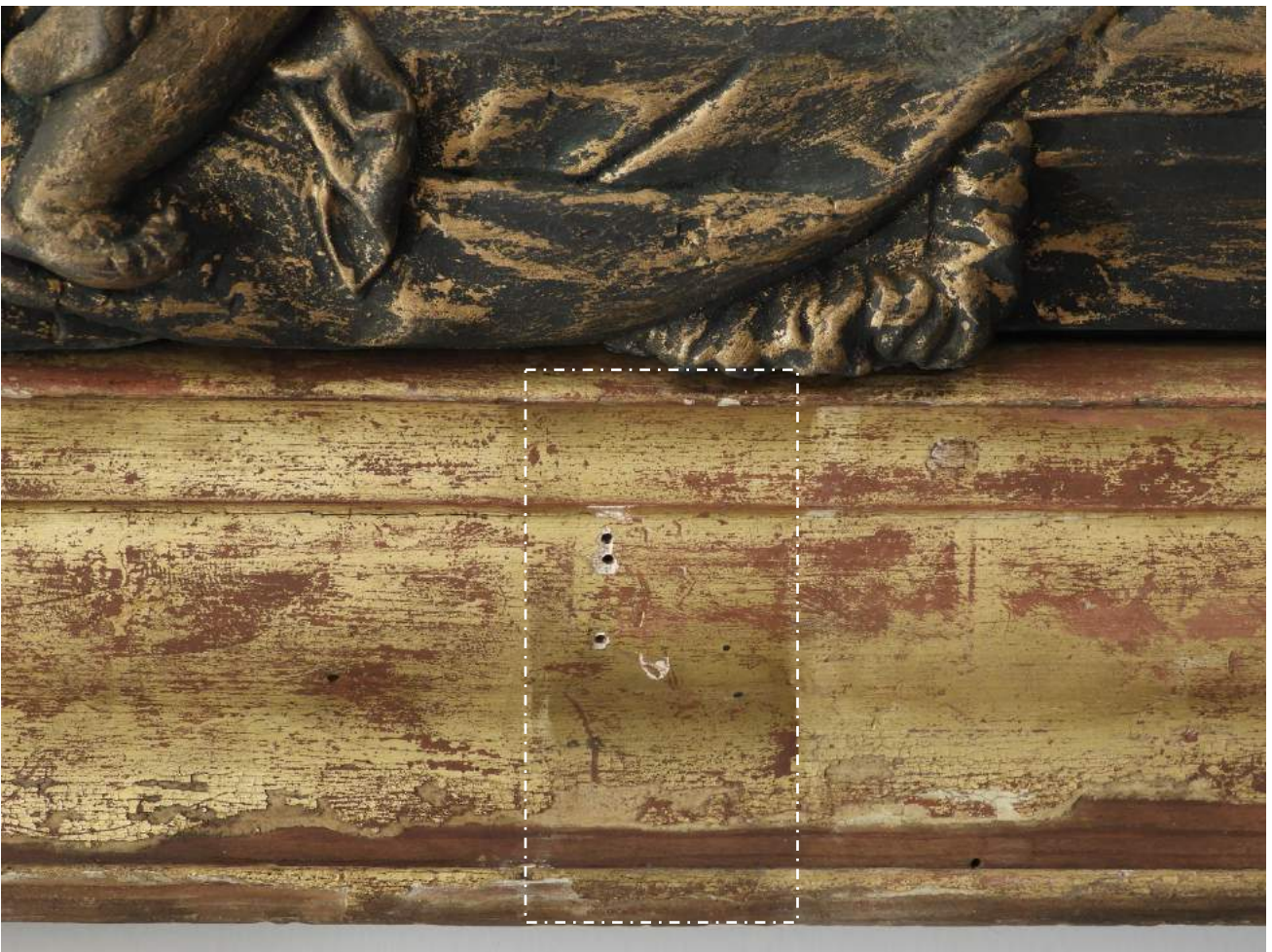
DOCUMENTACIÓN FOTOGRÁFICA DE LA INTERVENCIÓN

1.- Realización de catas de limpieza





2.- Testigos de suciedad en el marco.





3. FASE DE LIMPIEZA. Al eliminar el repinte “no original” aparecen los desgastes y las pérdidas de la policromía original, así como, las fracturas que sufrió la pieza.







Detalle de emplastos de algodón embebidos en la disolución de limpieza para reblandecer y eliminar el repinte





Fotos de detalle de la masilla utilizada en la intervención posterior para rellenar las pérdidas volumétricas del área perimetral de la fractura. La base de esa masilla es barro.

4. FASE DE ESTUCADO - DESESTUCADO.



Foto general una vez acabada la fase de eliminación de repinte y estucadas las fracturas y fisuras



Foto general una vez acabada la fase de eliminación de repinte y desestucadas las fracturas y fisuras y reintegrado volumétricamente las pérdidas puntuales

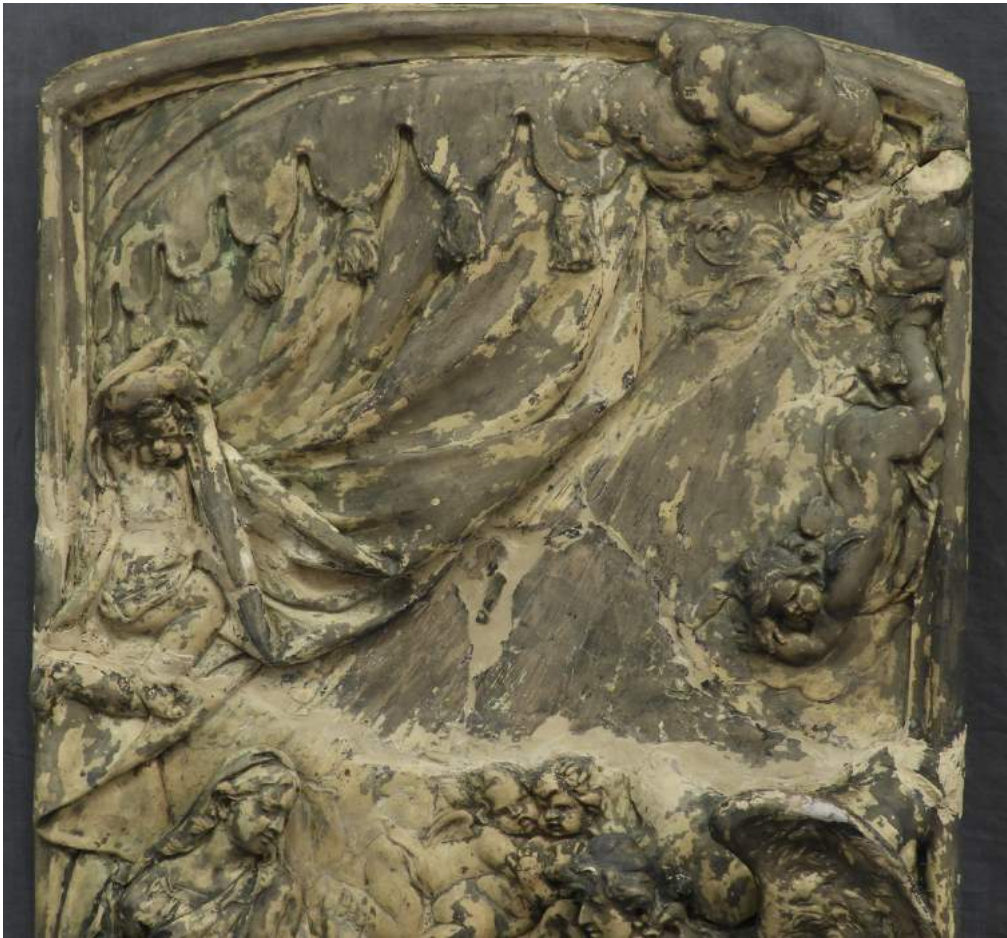




Foto general del reverso antes de la fase de estucado de las fracturas y grietas una vez eliminada la suciedad y el yeso.



Foto general del reverso una vez estucadas las fracturas, grietas y pérdidas puntuales

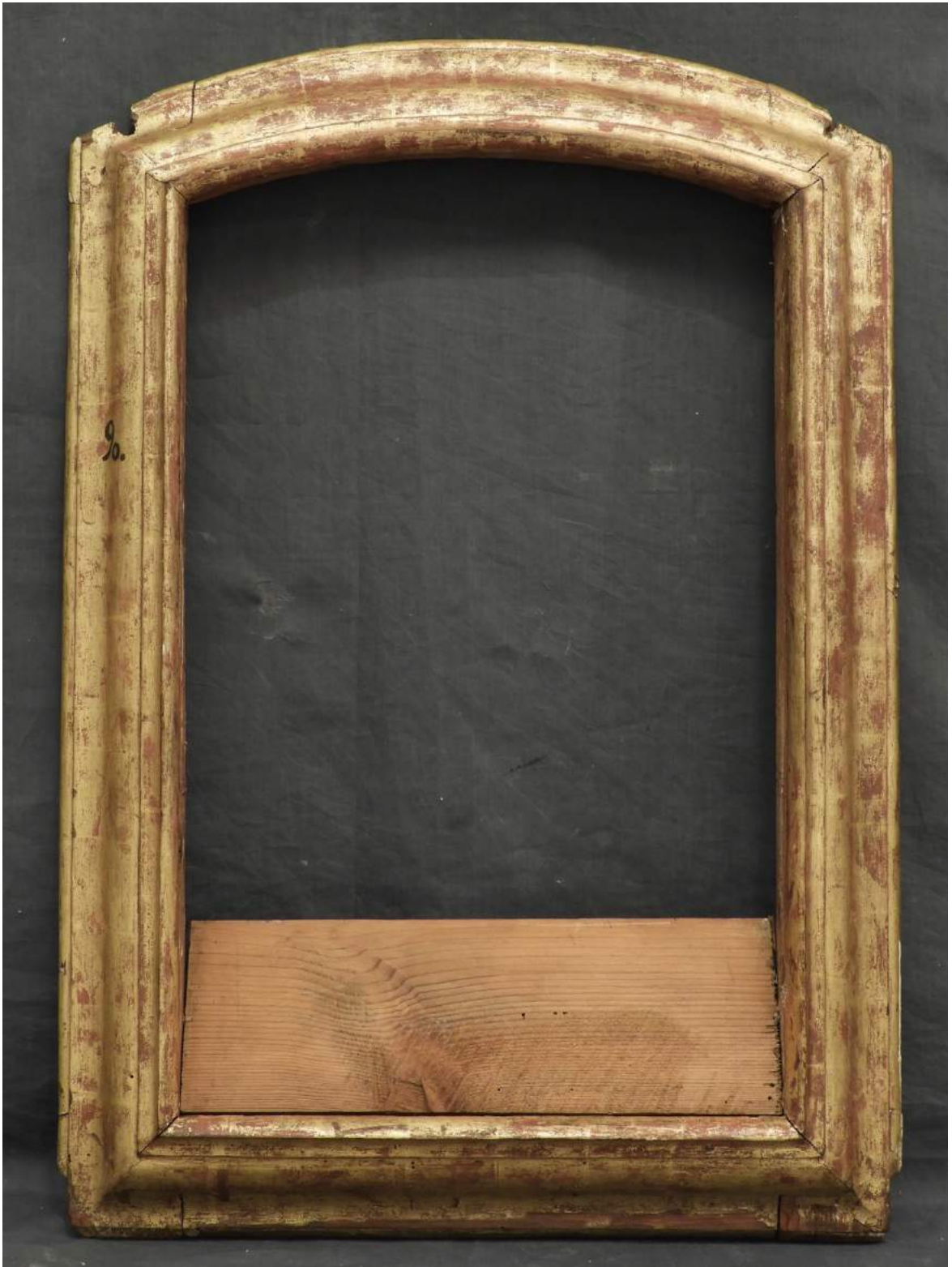


Fotos de detalles de las intervenciones posteriores con la reintegración volumétrica de las pérdidas, en yeso, ocultando el modelado y la policromía original del perímetro de la falta.



Arriba. Zona rellena de yeso, ocultando parcialmente el pliegue original
Abajo. Una vez eliminado el relleno

5. INTERVENCIÓN DEL MARCO.-



Vista general del marco una vez terminada la limpieza



Fase de reintegración volumétrica de las esquinas





Limpeza de la mitad del reverso





RESULTADO UNA VEZ FINALIZADA LA INTERVENCIÓN





Antonio Moyano
Pisani, año 1766



ANTES Y DESPUÉS DE LA INTERVENCIÓN





