

FILIBERTO DE SABOYA

REAL ACADEMIA DE BELLAS ARTES S. FERNANDO



Nº de informe:	296/07
Título:	Filiberto de Saboya
Nº de inventario:	E-296
Datos de catalogación:	Leticia Azcue
Colección:	RBASF
Dimensiones:	79x64x27 cm.
Material:	Yeso
Técnica:	Vaciado.
Procedencia:	Real Academia de Bellas Artes de San Fernando.

DESCRIPCIÓN

Retrato ecuestre de Filiberto de Saboya, viste coraza y yelmo decorado con profusión de filigrana, el brazo derecho en alto, y el caballo enjaezado con los arreos de lujo, en posición de paso.

TÉCNICA CONSTRUCTIVA

Vaciado complejo formado por piezas, ensambladas mediante pequeños vástagos metálicos y espigas de madera, los aderezos del caballo están formados por pequeñas cuerdas de las que penden los borlones y las cinchas en su estructura interna tienen pequeños alambres.

El yeso que compone el vaciado es blanco, muy tamizado y no presenta impurezas.

Esta obra esta realiza con la técnica de moldeo de taseos rígidos de yeso, colando dos veces el yeso que forma la obra en estado liquido.

ESTADO DE CONSERVACIÓN

CAPA SUPERFICIAL:

Muy deteriorada.

Cementacion de partículas de polución ambiental, polvo y carbón provocado por la acción de la humedad ambiental.

Restos de yeso procedentes de una intervención restauradora antigua.

Manchas accidentales de carácter antropico de pinturas actuales, betún de Judea y resinas.

Detritus de insectos.

Restos de adhesivos oxidados de etiquetas antiguas.

ESTRUCTURA DE LA OBRA

Inestable.

Los vástagos de unión presentan movimiento.

La oxidación de los vástagos metálicos y la dilatación del metal han provocado manchas de orín en el yeso, pequeñas grietas en la estructura de la obra y friabilidad de la materia en las zonas de contacto.

Los vástagos de madera no presentan infección de xilófagos.

Roturas perimetrales de la base y grieta en el centro de la misma.

Perdidas volumétricas del brazo derecho y antebrazo izquierdo de Filiberto, así como de la pata delantera derecha y trasera izquierda (están en el aire).

Grietas de formación.

Coqueras.

Arañazos y erosión superficial.

TRATAMIENTO REALIZADO

- Documentación Fotográfica:
- Análisis físico – químicos. Organolépticos.
- Pruebas de solubilidad de los materiales ajenos a la obra.
- Catas de limpieza.
- Eliminación de los restos en superficie mediante brocha y aspirador.
- Eliminación mediante gomas de silicona de suciedad superficial.
- Limpieza químico-mecánica efectuada en fases sucesivas, en este proceso se aplican emplastos filmogenos, aditivando los disolventes apropiados para la eliminación de los diferentes depósitos sobre la dermis de la obra.
- Retirada mediante bisturí de yesos, pinturas y depósitos sólidos en superficie.
- Eliminación de productos de corrosión en las zonas descubiertas de los vástagos metálicos.
- Inhibición de la corrosión metálica en los vástagos.
- Capa de protección de resina sintética en los vástagos metálicos.
- Desinsectación preventiva de los vástagos de madera.
- protección con copolimero de metacrilato al 3% de las espigas de madera.
- Consolidación preventiva mediante inyección de resina sintética en una grieta de formación, sin movimiento.
- Estucado de pequeñas pérdidas.
- Estucado de coqueras.
- Reintegración cromática de los estucos.
- Protección y consolidación mediante resina sintética del perímetro inferior de la obra.

RELACIÓN FOTOGRÁFICA:

1. Inicial frontal.
2. Detalle de roturas en las patas delanteras.
3. Detalle del progreso de eliminación de sustancias ajenas a la obra sobre la superficie de la misma.
4. Testigo de limpieza.
5. Detalle de las cinchas.

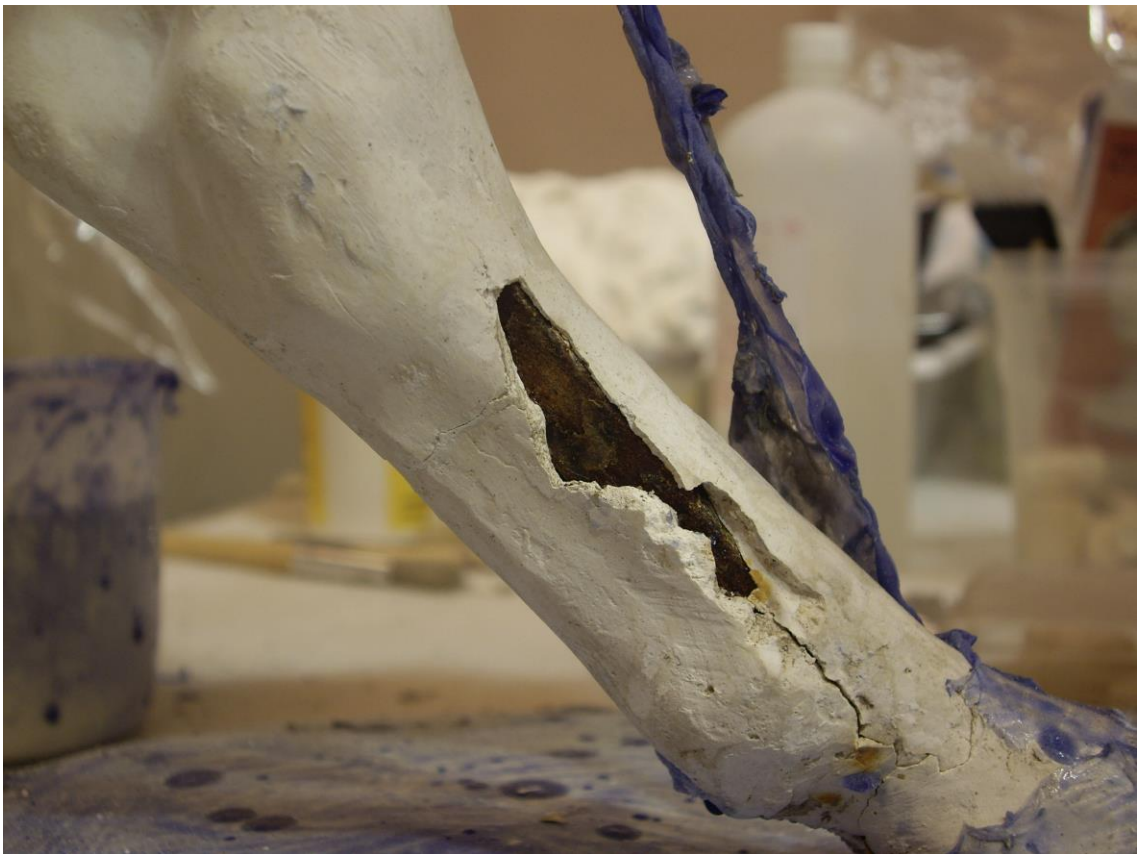
6. Detalle de las cuerdas de los borlones.
7. Detalle de uno de los vástagos de hierro.



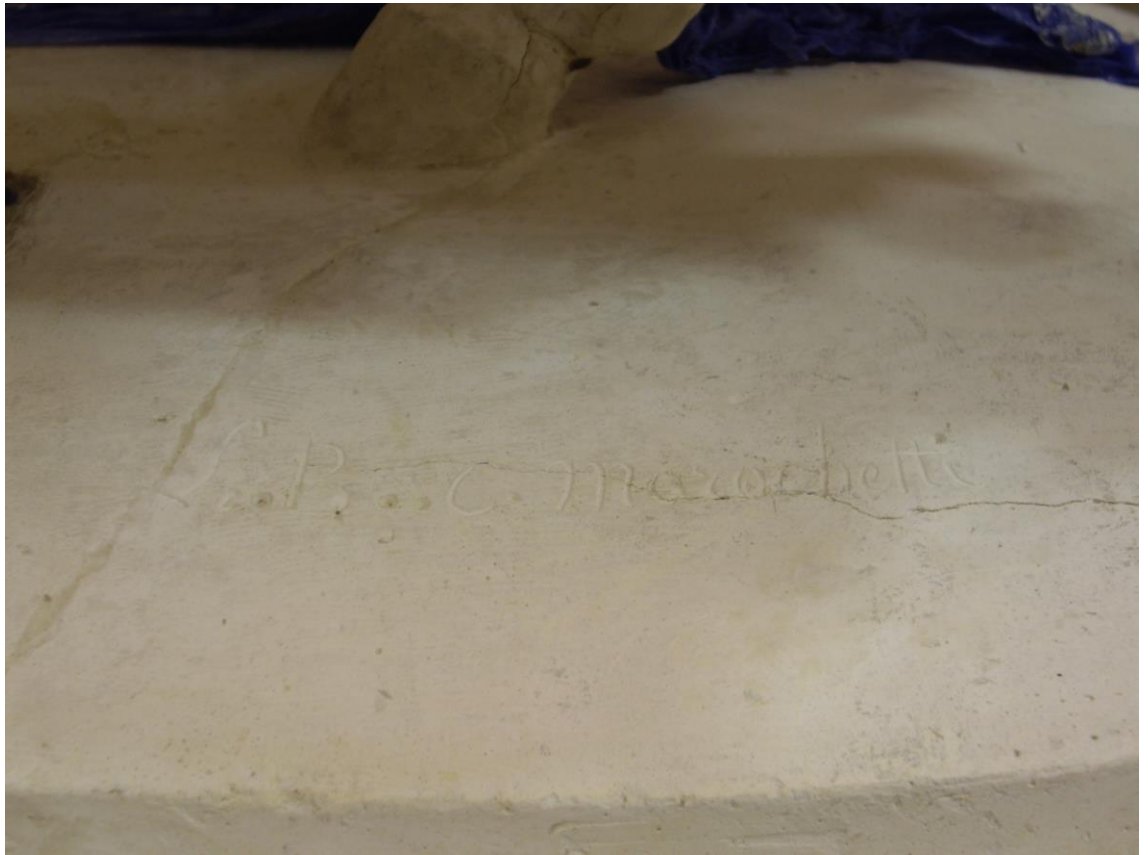




Silvia Viana











Silvia Viana



Los datos de atribución, fecha y otros aspectos técnicos de la obra, que puedan haber sido modificados en el curso de la continua investigación de las colecciones, son los que figuraban en los archivos de la Academia en el momento de la intervención, cuya fecha aparece en el informe. Las eventuales discrepancias entre los registros publicados y los informes de restauración se deben a la incorporación continua de nuevos datos como resultado de sucesivos estudios.



Real Academia
de Bellas Artes
de San Fernando
rabasf.com