

Madrid, 1 de Noviembre 2017

## INFORME FINAL DE CONSERVACIÓN Y RESTAURACIÓN “E-41 BACO (DE LA TAZA), REDUCCIÓN EN TERRACOTA” POR MANUEL DE ÁGREDA

**Nº de informe de restauración:** 448  
**Título:** BACO (DE LA TAZA)  
**Autor:** Manuel de Ágreda Ortega (1772 - 1843)  
**Fecha:** 1790  
**Nº de inventario:** E-41 (Inv. 1986 y 1994 Leticia Azcue), 34 (Inv. 1804), 3  
**Dimensiones:** 72 x 32 x 30 cm.  
**Colección:** Real Academia de Bellas artes de San Fernando (Madrid)  
**Procedencia:** Premios de la Academia  
**Material:** Terracota  
**Técnica:** Barro cocido  
**Fecha de restauración:** 2017  
**Restauración realizada por:** Ángeles Solís



### DESCRIPCIÓN

La obra que nos ocupa aparecía en los inventarios de Leticia Azcue<sup>1</sup> como anónimo del S-XVIII ya que cuando realizó su catálogo la obra había sido ya patinada por lo que aparecía oculto el número de inventario de 1804. Pero si se veía la etiqueta con el número “3” aunque presentaba restos de esa pátina, según ella, aplicada en 1984.

<sup>1</sup> AZCUE BREA, Leticia, La escultura en la Real Academia de Bellas Artes de San Fernando Catálogo y Estudio, editado por RABASF, 1994. (pp. 363).  
AZCUE, Leticia, “Inventario de las colecciones de Escultura de la Real Academia de Bellas Artes de San Fernando”, BOLETÍN DE LA REAL ACADEMIA DE BELLAS ARTES DE SAN FERNANDO, Nº 62, 1er Semestre de 1986, pp 267

Al inicio de la intervención, bajo la pátina de barro, la obra conservaba el número de inventario de 1804 “34”<sup>2</sup> y encima una etiqueta con el nº “3” que puede corresponder a los inventarios de 1821<sup>3</sup>, 1824<sup>4</sup> o los catálogos de 1824 y 1829<sup>5</sup>.



En el resto de inventarios y catálogos aparece con la siguiente numeración:

Inventarios →	Inv. 1804	Inv. 1804- 1814	Cat. 1817	Cat. 1819	Inv. 1821	Inv. 1824	Cat. 1824	Cat. 1829	Inv. 1840
Autor ↓									
Jaime Folch y Costa	34	34	¿15?	¿15?	3	3	3	3	s/nº Sala 9ª

En los catálogos de 1817 y 1819 el único Baco que aparece sin más especificaciones tiene el nº “15”, por lo que podría tratarse de el de Manuel de Ágreda.

<sup>2</sup> *Inventario de las obras de las tres Nobles Artes y de los Muebles que posee la Real Academia de San Fernando.* -- 1804.-- III h. en blanco+162+ II h. en blanco.– Manuscrito.– Signatura 3-617, pp. 59

34.- Copia en barro del Baco de la Taza, por don Manuel de Ágreda, que obtuvo el segundo premio de tercera clase en 1790, altos dos tercias y media....

<sup>3</sup> *Catálogo de los cuadros, estatuas y bustos que existen en la Academia Nacional de San Fernando en este año de 1821...*--Madrid: por Ibarra, 1821. -- 75 p. – Signatura F-125, pp- 50

3. Idem, del Baco de la Taza, por Don Manuel de Ágreda...

<sup>4</sup> *Copia del Inventario general y sus adiciones perteneciente a la Academia de nobles artes de San Fernando.* -- 1824. -- [139] h. – Manuscrito. – Signatura 3- 620, pp. 142

3. El Baco de la taza. Ídem por don Manuel de Ágreda...

<sup>5</sup> *Catálogo de las pinturas y estatuas que se conservan en la Real Academia de San Fernando.* -- Madrid : Ibarra, 1829. -- 95p. – Signatura C-11126, pp 52

3. El Baco de la taza, ídem por Don Manuel de Agreda, premiado...

## ESTADO DE CONSERVACIÓN

Presentaba una gruesa capa de suciedad superficial provocada por la contaminación ambiental, además de acumulación de depósitos en los entrantes del modelado.

La pieza había sido patinada con una barbotina para ocultar los desperfectos que había sufrido en algún accidente. Según Leticia Azcue, esta intervención se realizó en 1984. En su catálogo de 1994 no describe de donde sacó esa información.

Al eliminar la pátina aparecieron (VER PLANIMETRÍA DE DAÑOS):

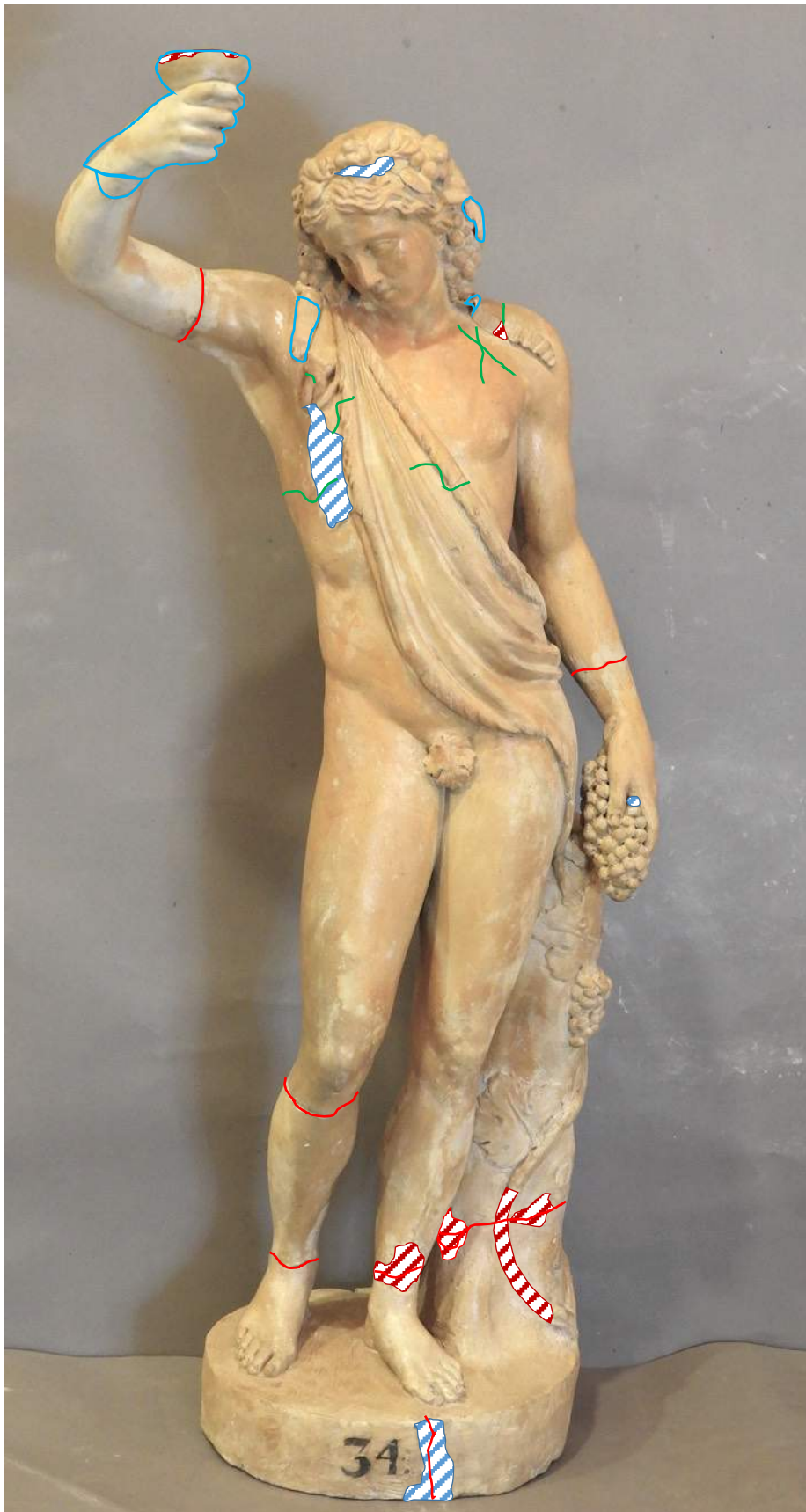
- Reintegraciones volumétricas de pérdidas realizadas con cera roja de fundición.
- Fracturas que había sufrido la pieza por el accidente.
- Fragmentos que habían sido unidos (corona de frutos en la cabeza, racimo de uvas de la mano izquierda, la mano que sujeta la taza, piel de cabra), pero sufrían algún movimiento o estaban mal nivelados.

Pérdidas: puntuales en la corona de frutos de la cabeza, alguna uva del racimo que porta en la mano izquierda, borde de la taza, base y en las áreas salientes del modelado.

Había sufrido grietas durante la cocción del barro.






Presentaba restos de adhesivo de etiquetas antiguas en la base.

La parte inferior, por la base, está hueca por el centro y rellena de escayola. Mostraba restos de papel pegado y una etiqueta redonda con el nº E-41.



- Fracturas
- Grietas de cocción
- ▨ Pérdidas volumétricas
- Fragmentos
- Reintegraciones con cera roja



-  Fracturas
-  Grietas de cocción
-  Pérdidas volumétricas
-  Reintegraciones con cera roja
-  Fragmentos















## TRATAMIENTO REALIZADO

- Documentación fotográfica e informe escrito del proceso de restauración.
- Limpieza mecánica del polvo en superficie mediante brochas suaves y aspiración controlada.
- Retirada de la etiqueta antigua (nº “3”) de papel que conservaba en la parte frontal de la base.
- Después de realizar catas de limpieza y comprobar los deterioros que ocultaba la pátina realizada con barbotina, se procedió a la eliminación total para recuperar la superficie original. Esta intervención se llevó a cabo mediante emplastos de agua caliente y mecánicamente. Durante este proceso apareció el nº de inventario de 1804.
- Consolidación del número de inventario de 1804 con una resina acrílica (Paraloid B-72®) diluido al 5 % en Xileno.
- Eliminación de todos los rellenos realizados con cera roja de fundición que aparecieron en las fracturas. Estos sobrepasaban la superficie de barro original, por lo que se realizó su retirada de forma mecánica.
- También se eliminaron las reintegraciones volumétricas realizadas con cera, ya que estéticamente eran muy vastas.
- Desmontaje de los fragmentos sueltos o con movimiento y nueva unión utilizando como adhesivo una resina epoxy (Araldite® A y B).
- Una vez limpia toda la pieza se aplicaron 2 capas de consolidante a base de una resina acrílica (Paraloid B-72®) diluido al 5 % en Xileno.
- Estucado y desestucado, de todas las uniones, grietas y pequeñas pérdidas, utilizando como base un estuco sintético blanco (Modostuc®) coloreado con pigmentos, adaptándolo al tono del barro.
- Finalmente se le aplicaron dos capas de protección con una resina acrílica (Paraloid B-72®) diluido al 8 % en Xileno.

## PROCESO DE RESTAURACIÓN



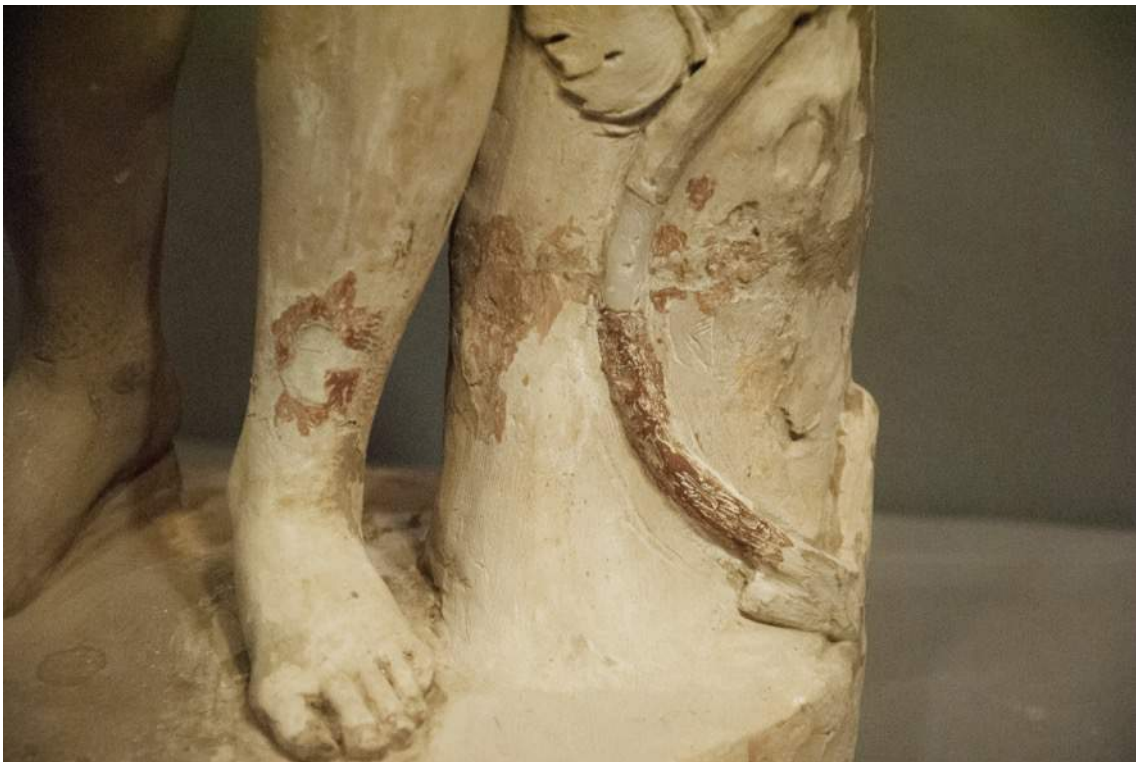
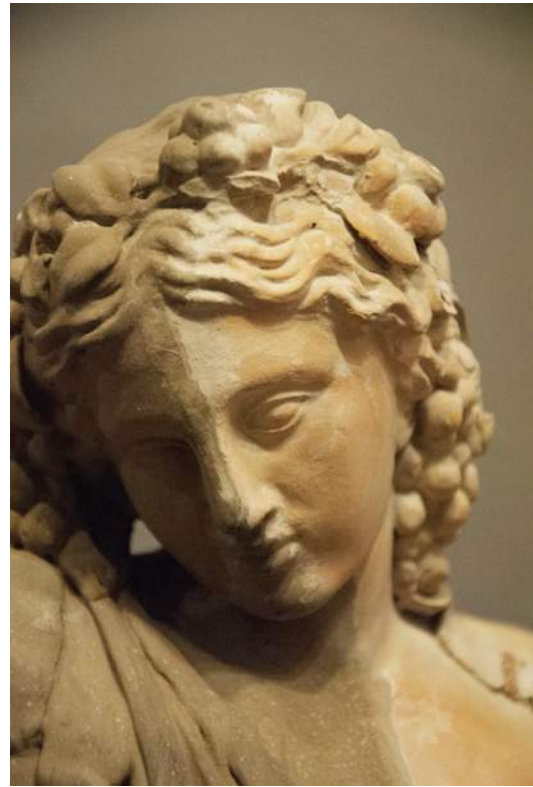
Cata de limpieza antes de comenzar la intervención.



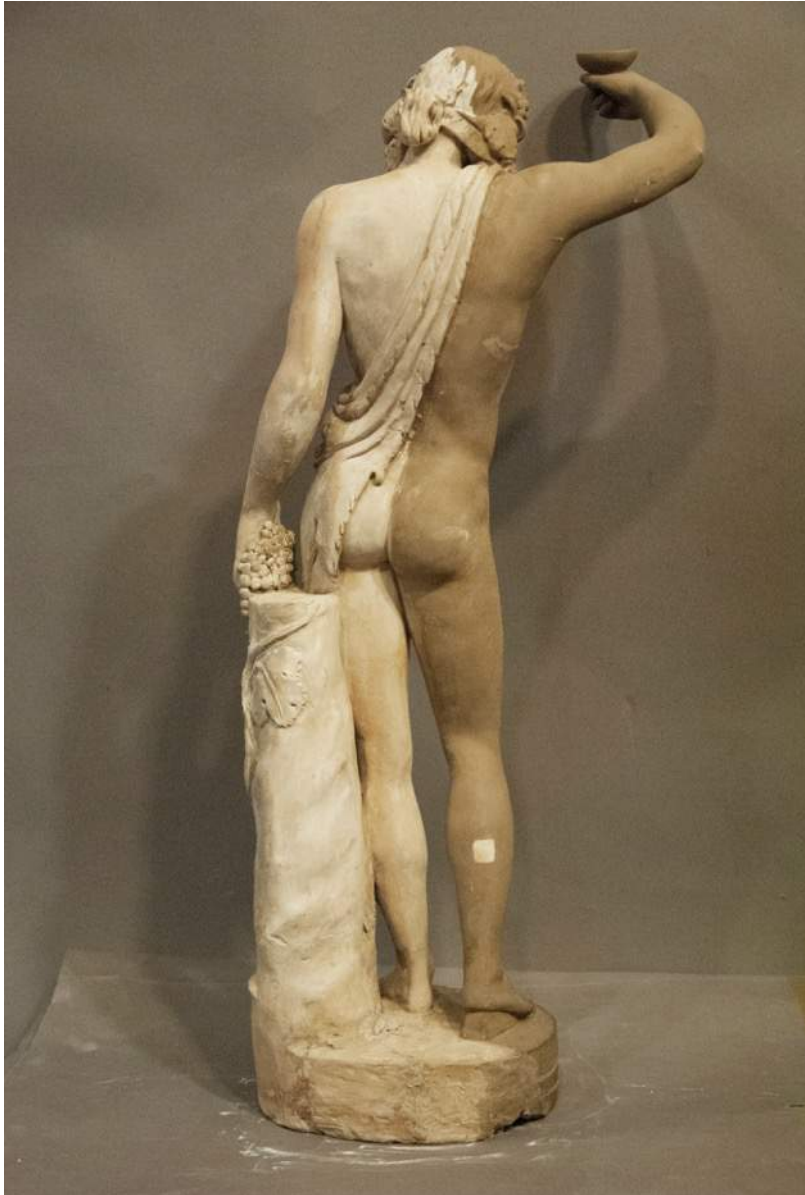
Aparición del nº de inv. de 1804, al eliminar la pátina de barbotina.







Aparición de las fracturas, rellenos y reintegraciones volumétricas realizadas con cera roja de fundición.



Resultado una vez eliminada la pátina, retiradas la reintegraciones volumétrica y rellenos de cera roja y separados los fragmentos que presentaban movimiento o estaban mal unidos.























RESULTADO FINAL UNA VEZ RESTAURADA LA PIEZA













Los datos de atribución, fecha y otros aspectos técnicos de la obra, que puedan haber sido modificados en el curso de la continua investigación de las colecciones, son los que figuraban en los archivos de la Academia en el momento de la intervención, cuya fecha aparece en el informe. Las eventuales discrepancias entre los registros publicados y los informes de restauración se deben a la incorporación continua de nuevos datos como resultado de sucesivos estudios.



Real Academia  
de Bellas Artes  
de San Fernando  
[rabasf.com](http://rabasf.com)