

Madrid, 10 de Octubre de 2015

INFORME FINAL DE CONSERVACIÓN Y RESTAURACIÓN “E-35 LAOCOONTE, REDUCCIÓN EN TERRACOTA” POR ISIDRO CARNICERO

Nº de informe de restauración: 410

Título: LAOCOONTE

Autor: Isidro Carnicero

Fecha: 1765

Nº de inventario: E-35 (Inv. Leticia Azcue), 21 (Inv. 1804), 36, 43, 17

Inscripción: “Isidro Carnicero” (en lápiz)

Dimensiones: 80 x 52 x 31 cm.

Colección: Real Academia de Bellas artes de San Fernando (Madrid)

Localización: Escalera gemela, superior derecha

Procedencia: Envío desde Roma en 1766

Material: Terracota y madera

Técnica: Barro cocido

Fecha de restauración: Julio – octubre 2015

Restauración realizada por: Ángeles Solís



DESCRIPCIÓN

Copia en barro cocido de la obra, realizada en mármol, que se conserva en los Museos Vaticanos. Fue un ejercicio realizado por Isidro Carnicero en 1765 durante su estancia en Roma y enviado a la academia en 1766¹.

¹ AZCUE BREA, Leticia, La escultura en la Real Academia de Bellas Artes de San Fernando Catálogo y Estudio, editado por RABASF, 1994. (pp. 195-196).
AZCUE, Leticia, “Inventario de las colecciones de Escultura de la Real Academia de Bellas Artes de San Fernando”, BOLETÍN DE LA REAL ACADEMIA DE BELLAS ARTES DE SAN FERNANDO, Nº 62, 1er Semestre de 1986, pp 266

Al inicio de la intervención, la obra conservaba etiquetas de diferentes inventarios de la academia. Y en lápiz (parte frontal de la peana de madera) “Dⁿ Ysidro Carnicero”



- Por un lado, nº “21” del inventario de 1804². También el mismo nº en el de 1804-1814.
- 3 etiquetas del número “36” dos de ellas correspondientes a los inventarios de 1817³, 1819⁴.



² *Inventario de las obras de las tres Nobles Artes y de los Muebles que posee la Real Academia de San Fernando.* -- 1804.-- III h. en blanco+162+ II h. en blanco.– Manuscrito.– Signatura 3-617, pp. 58

21.- El grupo de Laocoonte, en barro, por don Ysidro Carnicero, alto tres cuartas y media.

³ *Catálogo de los cuadros, estatuas y bustos que existen en la Real Academia de San Fernando en este año de 1817...* -- Madrid : Fuentenebro, 1817. -- 64 h. – Signatura SLR-061-ACA, pp. 36

36. Copia del grupo de Laocoonte, por el mismo Carnicero.

⁴ *Catálogo de los cuadros, estatuas y bustos que existen en la Real Academia de San Fernando en este año de 1819....* --Madrid : Imprenta Real, 1819. -- [35] h. – Signatura SLR-061-ACA, pp. 50

... Sala Segunda. De bajos relieves y modelos en barro....

36. Copia del grupo de Laocoonte, por el mismo Carnicero.

- Otra etiqueta con un resto de número que debe corresponder al “43”⁵ y se encuentra en el inventario de 1821.



- Otra con lo que parece el nº “17” tanto del inventario como del catálogo de 1824⁶. También en el inventario de 1829⁷



Aparece también, pero sin número en el en 1840⁸, ubicándolo dentro de las salas de la academia (sala 10^a).

Inventarios →	Inv.	Inv.	Inv.1814	Cat.	Cat.	Inv.	Inv.	Cat.	Cat.	Inv.
	1804	1804- 1814		1817	1819	1821	1824	1824	1829	1840
Autor ↓										
Isidro Carnicero	21	21		36	36	43	17	17	17	s/nº

⁵ *Catálogo de los cuadros, estatuas y bustos que existen en la Academia Nacional de San Fernando en este año de 1821...*--Madrid: porlbarra, 1821. -- 75 p. – Signatura F-125, pp- 52

...Sala segunda....

43. Copia del grupo de Laocoonte, por el mismo...

⁶ *Copia del Inventario general y sus adiciones perteneciente a la Academia de nobles artes de San Fernando.* -- 1824. -- [139] h. – Manuscrito. – Signatura 3- 620, pp. 146

17. del Laocoonte. Señalado con este número 17.

Además, apareció entre ellas otro número que parece un “19” pero no sabemos a que inventario o relación pertenece.



ESTADO DE CONSERVACIÓN

Presenta una gruesa capa de suciedad superficial provocada por la contaminación ambiental, en muchos casos producidos por las calefacciones de carbón y por el uso como estudio en los talleres de la academia. Es muy insistente (parece carbón) en los salientes del modelado.

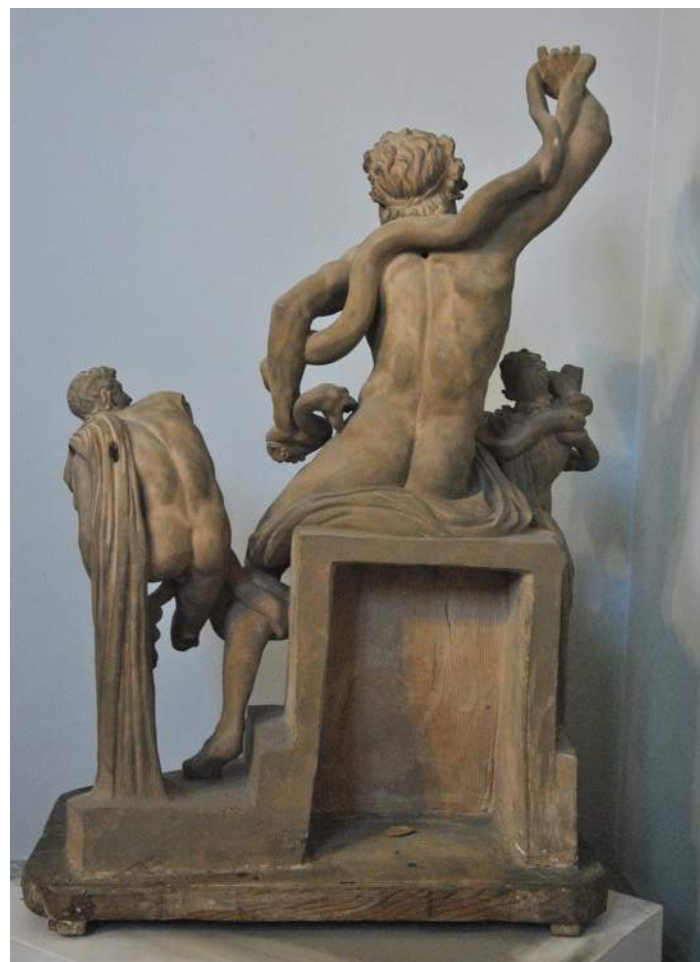
Había sufrido al menos dos intervenciones antiguas debido a pérdidas provocadas posiblemente por una mala manipulación de la pieza o accidente. Estas pérdidas habían sido repuestas por un lado con yeso blanco aglutinado con cola animal y por otro con un material similar pero pigmentado en un tono similar al barro, podría tratarse de barro sin cocer. Ambos se encontraban craquelados. Estas reposiciones no solo ocultaban las pérdidas, sino que sobrepasaba toda la zona perimetral original.

Algunas reintegraciones y relleno de uniones eran de factura muy moderna ya que debajo aparecía resina de poliéster.

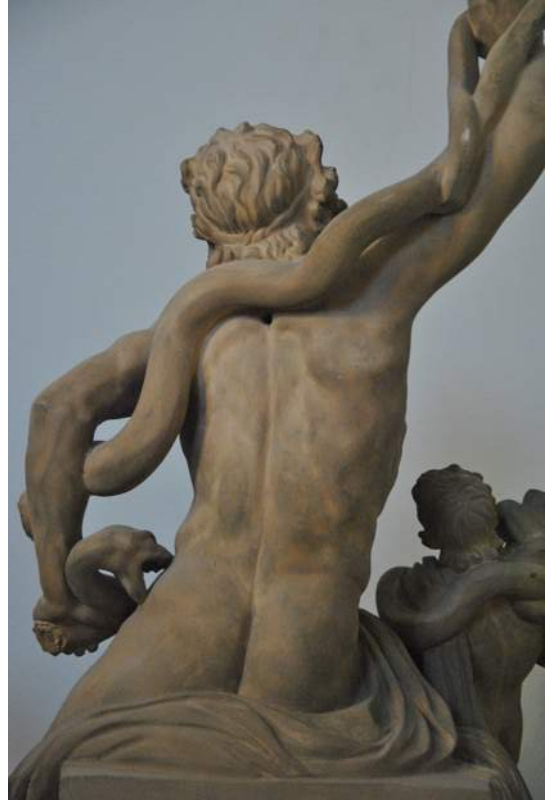
Conservaba un perno de hierro en la fractura de la serpiente.

Mostraba salpicaduras de resina y de cera

La pieza presentaba pérdidas volumétricas irreversibles. Sufre de fisuras producidas durante la cocción del barro. Conservaba un gran número de etiquetas antiguas de diversos catálogos e inventarios realizados en la Academia además del número de inventario de 1804 realizado en tinta metalográfica que conservan la mayoría de la colección de premios.







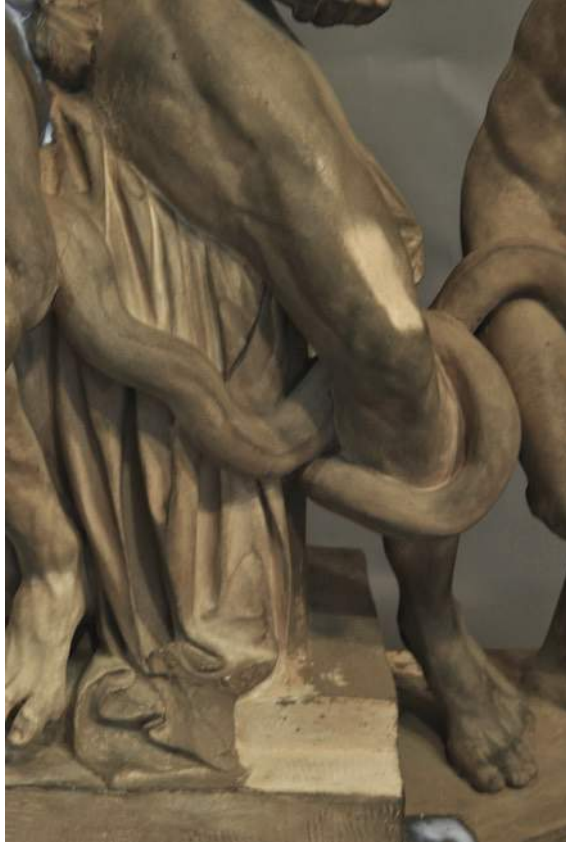


TRATAMIENTO REALIZADO

- Documentación fotográfica e informe escrito del proceso de restauración.
- Limpieza mecánica del polvo en superficie mediante brochas suaves y aspiración controlada.
- Limpieza química para la eliminación de la suciedad de origen graso mediante Anjusil® aplicado en varias capas. Una vez reblandecida la capa de suciedad se fue eliminando cuidadosamente con hisopos embebidos en una solución de alcohol etílico + agua + NH₃.
- Eliminación de las reintegraciones volumétricas de la intervención posterior reblandeciendo tanto los estucos a la cola como el barro con agua templada y eliminado mecánicamente. Las realizadas con poliéster que sobrepasaban el barro original se reblandeció con acetona y mecánicamente se eliminó todo lo que se pudo para luego ser estucado a nivel.
- Una vez limpia toda la pieza se aplicaron 2 capas de consolidante a base de una resina acrílica (Paraloid B-72®) diluido al 5 % en Xileno.
- Estucado y desestucado, de todas las uniones y pequeñas pérdidas, utilizando como base un estuco sintético blanco (Modostuc®) coloreado con la ayuda de pigmentos, adaptándolo al tono del barro.
- Finalmente se le aplicaron dos capas de protección con una resina acrílica (Paraloid B-72®) diluido al 8 % en Xileno.
- Las etiquetas, una vez restauradas y reforzadas con papel japonés, se incorporaron a la pieza mediante PVA.

PROCESO DE RESTAURACIÓN







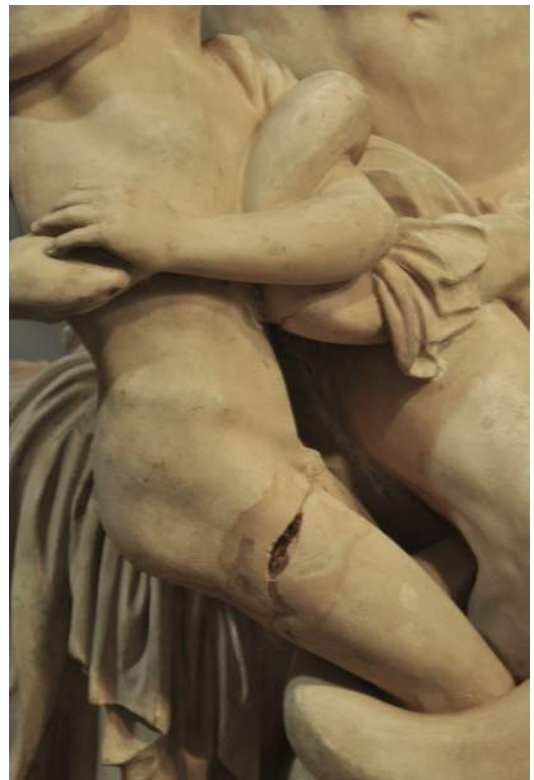
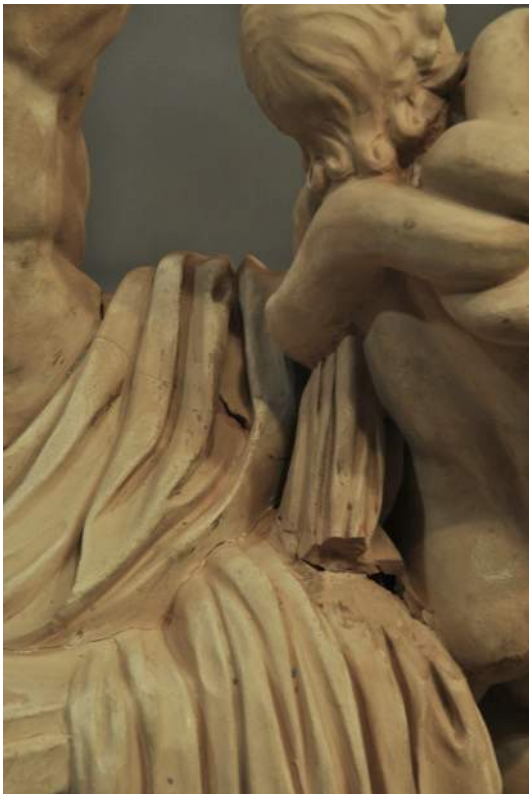
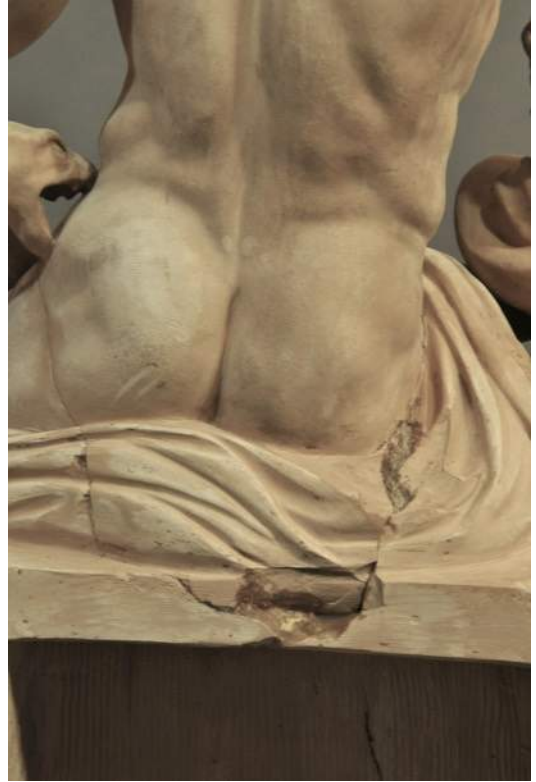


Al eliminar la suciedad fueron apareciendo las reintegraciones volumétricas de una intervención posterior.



Se eliminaron todas la reintegraciones volumétricas y se saneó la zona. Una vez consolidadas las áreas con pérdidas y grietas. Se estucó con un estuco sintético coloreado con pigmento para igualarlo al barro de la pieza.















A partir de este documento podríamos decir que el mismo Isidro Carnicero tuvo que "componer" las piezas que había enviado desde Roma a la Academia porque se fracturaron durante el viaje. De ahí que encontremos algunas intervenciones posteriores.

410
3/82

Supernumeración en la Acquisición 410

De cuenta de que el Sr. Isidro Carnicero ha compuesto su estatua de Santa Bibiana y su grupo del Laoconte, como se le mandó y en que ha gastado ocho dias. Yo Sr. Antonio Primo presenté reparada la estatua de su Apolo en que empleó veinte dias por haber llegado hecha menudas piezas: Ambos prden por su trabajo la gratificación que sea del agrado de la Junta de los Señores Profesores & Escuelas de formación q^e todas estas piezas estaban bien reparadas y que era justo remunerar a estos dos Artífices: Na, luego, le dio a Carnicero trescientos r. & v. a Primo otros trescientos en atención a que aunque trabajó mas tpo que Carnicero, recibió p^r la composición de otras tres estatuas y un bajo relieve de cien r. & s.

← Prudo que es el Apolo de Belveder

E-35

No hubo tiempo para reconocer las obras que presentaron los Pensionados se reservaron para la Junta proxima se disolvió la presente y lo firmé Madrid a cinco de octubre de mil Setecientos Setenta y Seis

J. María de Hermosilla
Al Mandado



Los datos de atribución, fecha y otros aspectos técnicos de la obra, que puedan haber sido modificados en el curso de la continua investigación de las colecciones, son los que figuraban en los archivos de la Academia en el momento de la intervención, cuya fecha aparece en el informe. Las eventuales discrepancias entre los registros publicados y los informes de restauración se deben a la incorporación continua de nuevos datos como resultado de sucesivos estudios.



Real Academia
de Bellas Artes
de San Fernando
rabasf.com