

**INFORME DE CONSERVACIÓN Y RESTAURACIÓN RABASF GD D 2348
A/B**

1



Diciembre 2020

Anónimo italiano / Vinci, Leonardo da
(siglo XVI)

Estudio de cabeza grotesca de vieja

Departamento: Museo

Nº Inventario: D-2348

Medidas: 335 x 248 mm

Técnica: Papel agarbanzado oscuro. Tinta sepia.

Procedencia: Ingresó en 1836 procedente del monasterio de Valparaíso, de la colección formada por Juan Guerrero.

Observaciones: Extraído del Tomo II de Valparaíso, p. 107.
Nº inv antiguo 250.

En el soporte secundario, en la parte inferior central: "Anónimo italiano S. XVI".

ESTADO DE CONSERVACIÓN

2

Se observa una intervención relativamente moderna, obra laminación presumiblemente en las décadas de los 60/70.

La obra está adherida a un soporte terciario "no adecuado para la conservación"

Se aprecian graves lesiones antiguas estabilizadas.

Detritus y depósitos de suciedad superficial.

D 2348 B

Caricaturas realizadas en tinta sobre papel, adherido a la obra 2348 A (cartoncillo marrón), adhesivo celulósico, como refuerzo se encuentran fragmentos de un frontispicio con escudo de la familia Saboya¹Araldica ecclesiastica: Savoia, Maurizio di (1593-1657), cardinale di S.R.C. Medida max 33,6 cm.



¹ Silvio Mara:

[Stemma del cardinale Maurizio di Savoia | Palazzo Madama \(palazzomadamatino.it\)](http://palazzomadamatino.it)

[Araldica ecclesiastica: Savoia, Maurizio di \(1593-1657\), cardinale di S.R.C.](#)

TRATAMIENTO REALIZADO

Medición de pH.

Eliminación de soporte terciario "no apto para la conservación de la obra"

Eliminación de un soporte secundario, se encuentra una hoja nueva con bocetos de caricaturas realizados con tinta metaloacida, es una hoja independiente adherida al cartoncillo del retrato de anciana mediante cola orgánica.

Se encuentran fragmentos de grabado que sirven de refuerzo en las zonas más débiles, se conservan estos refuerzos

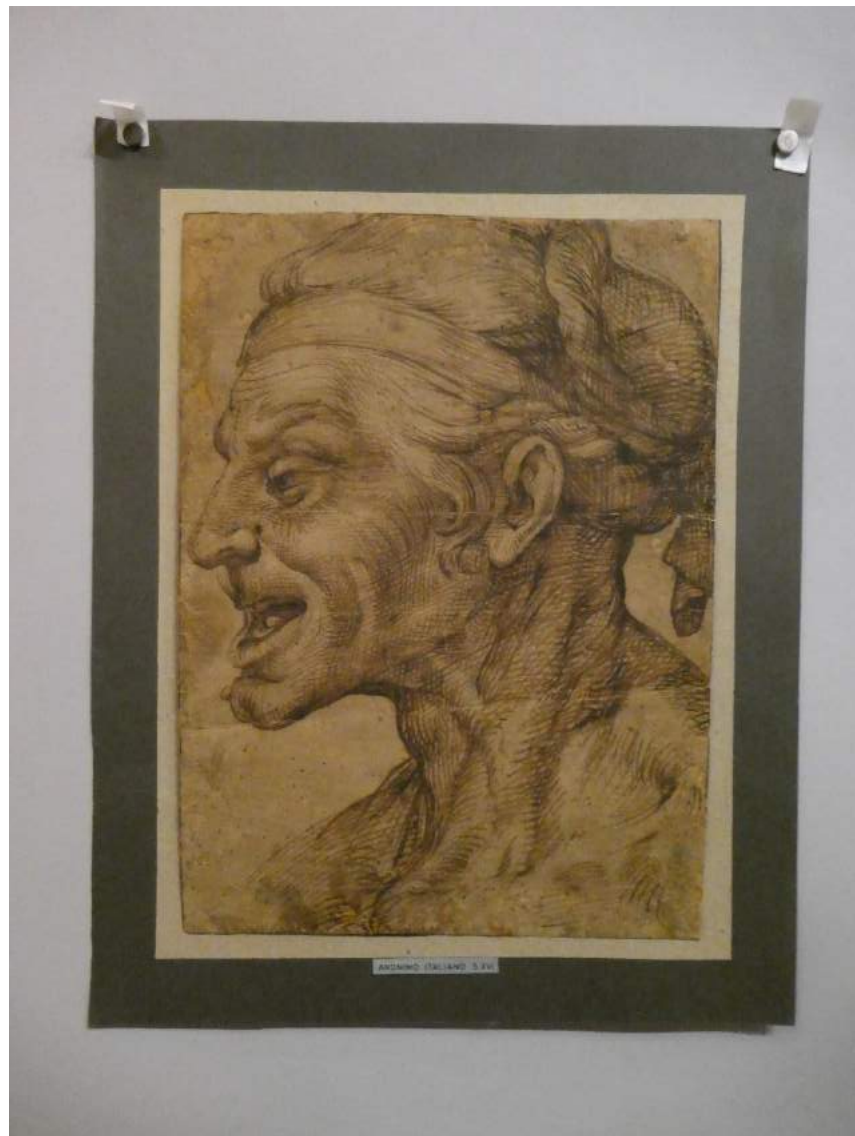
Estabilización de pH.

Eliminación de detritus.

Consolidación de antiguas erosiones y marcas de dobleces.

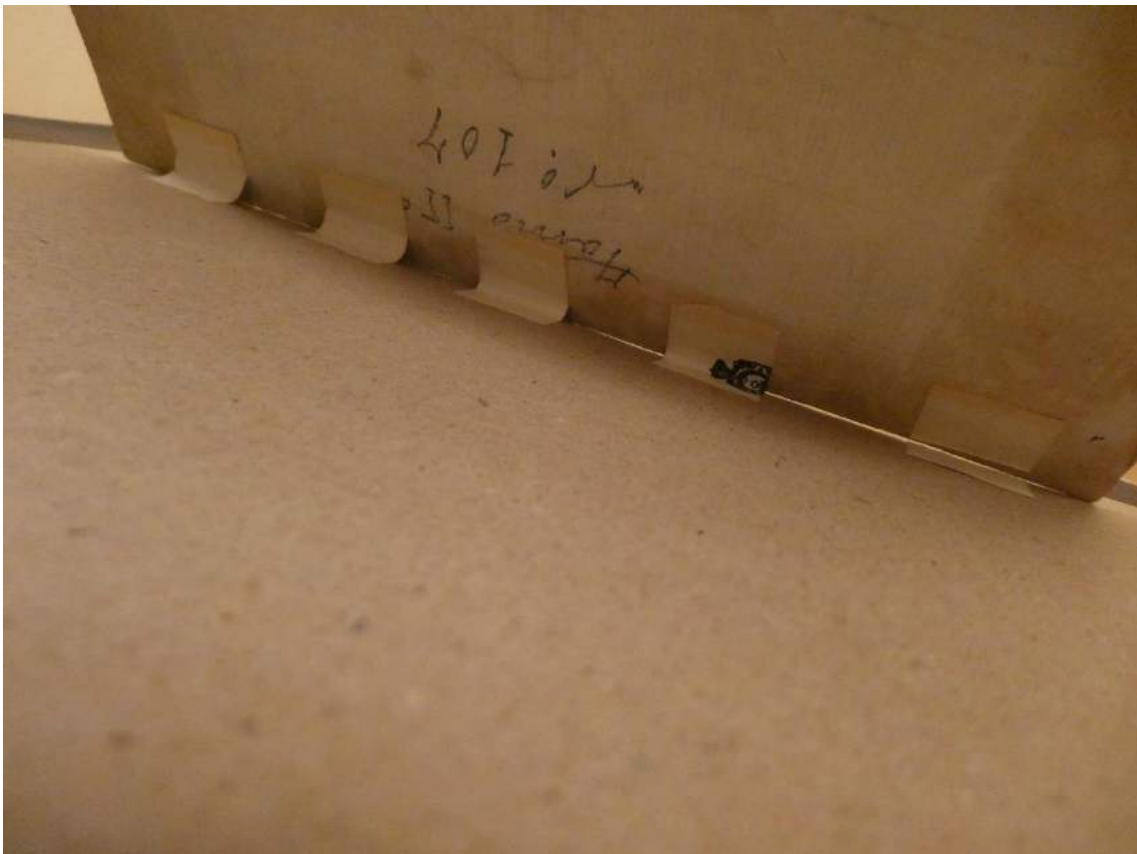
Alisado de la obra.

Reintegración cromática.





4



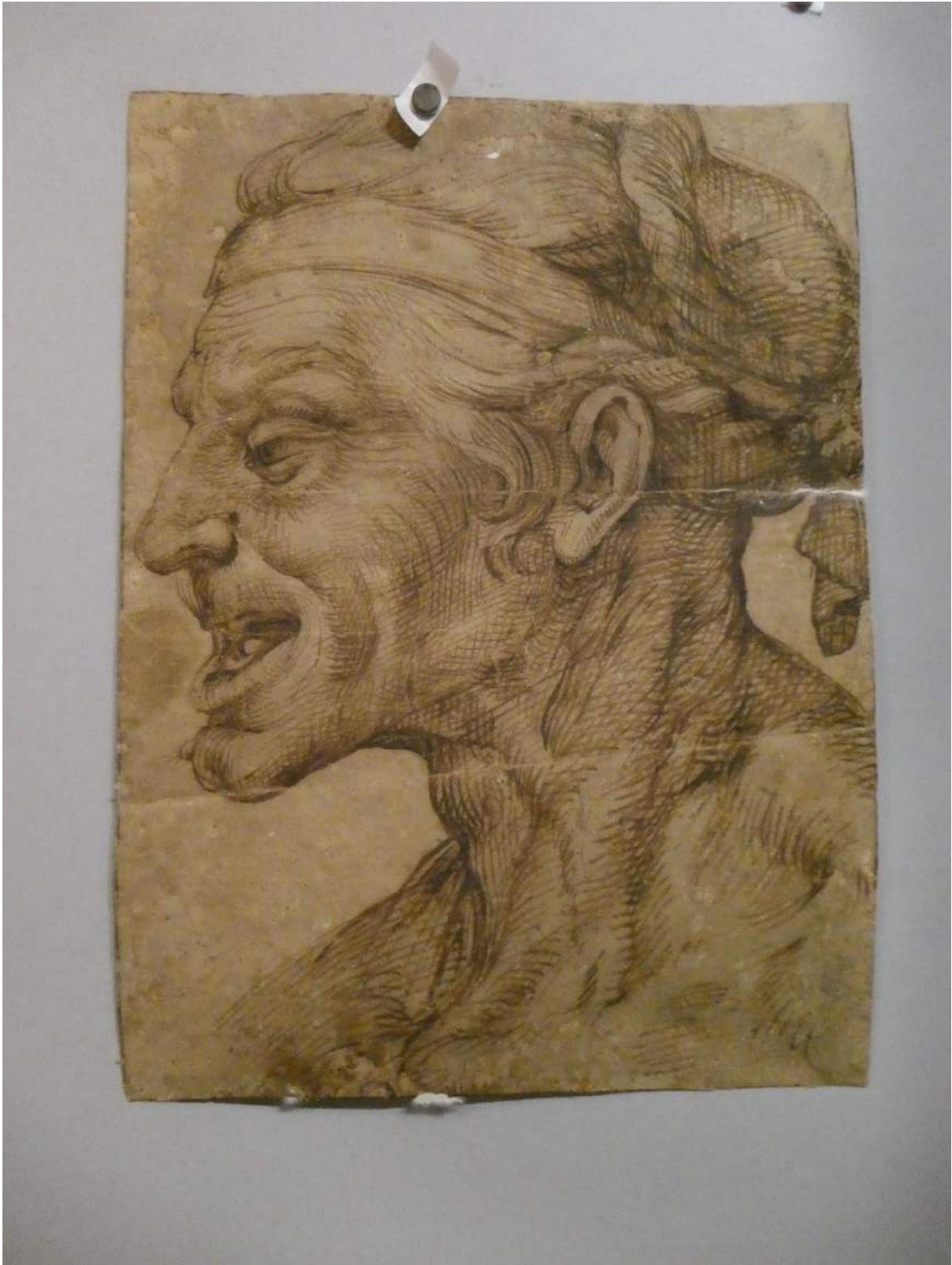
Silvia Viana

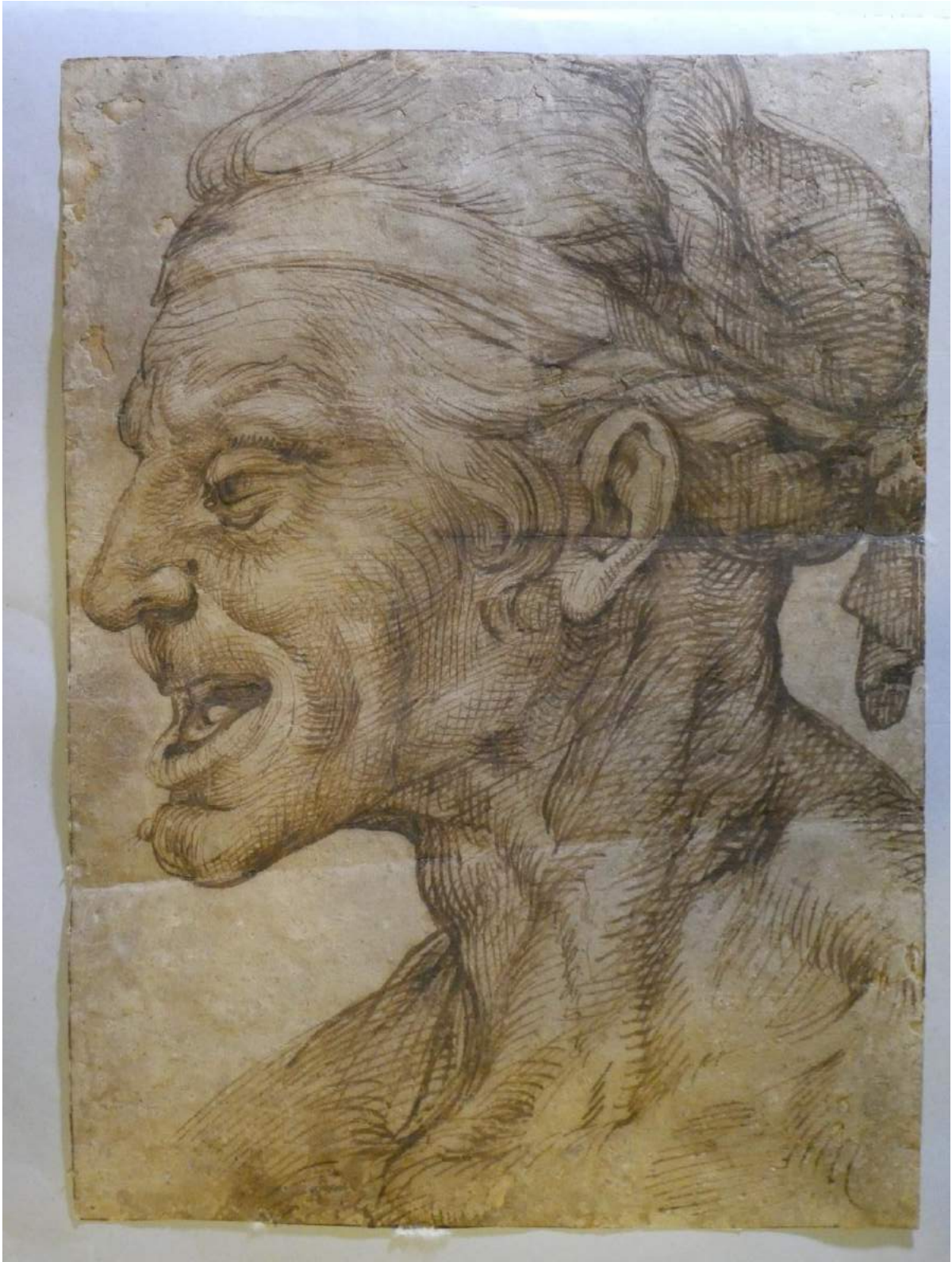


5







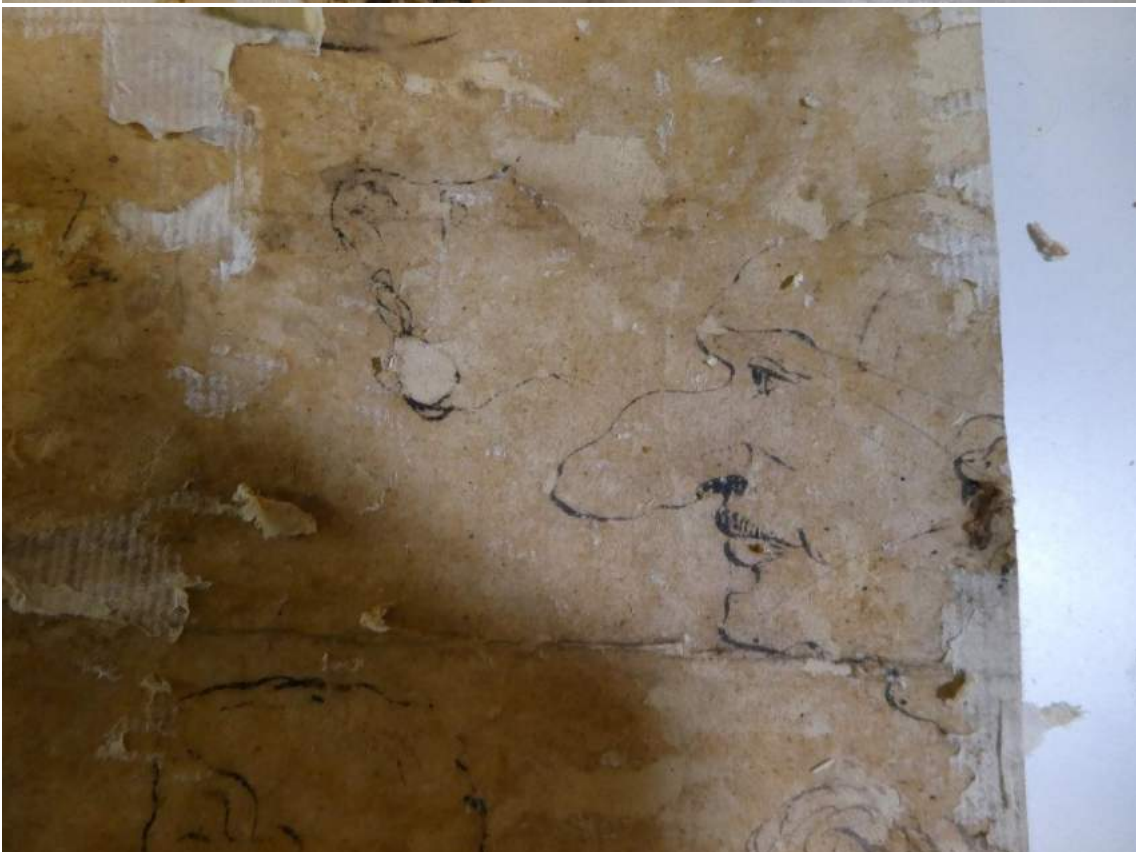


Silvia Viana

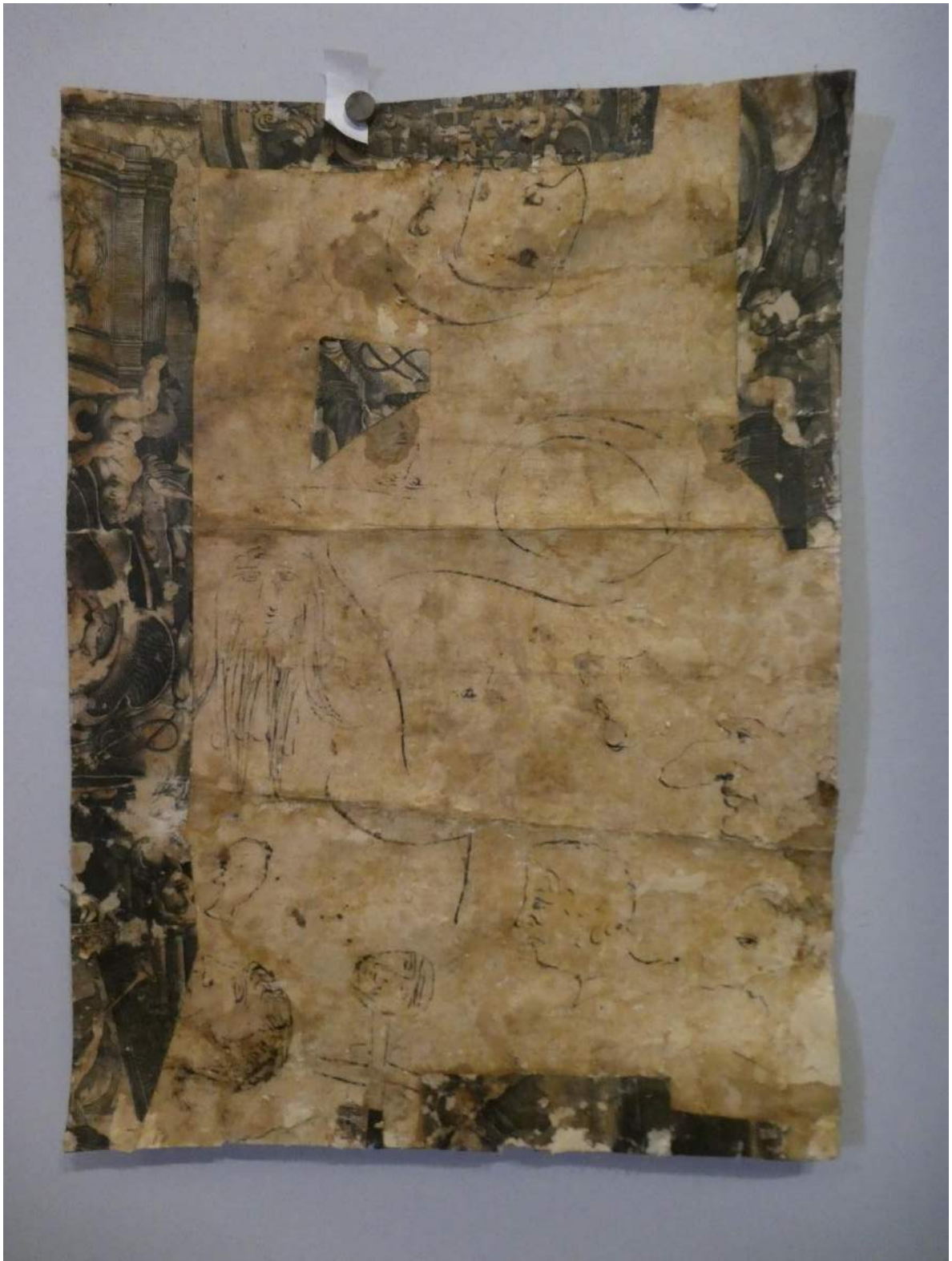
D 2348 B

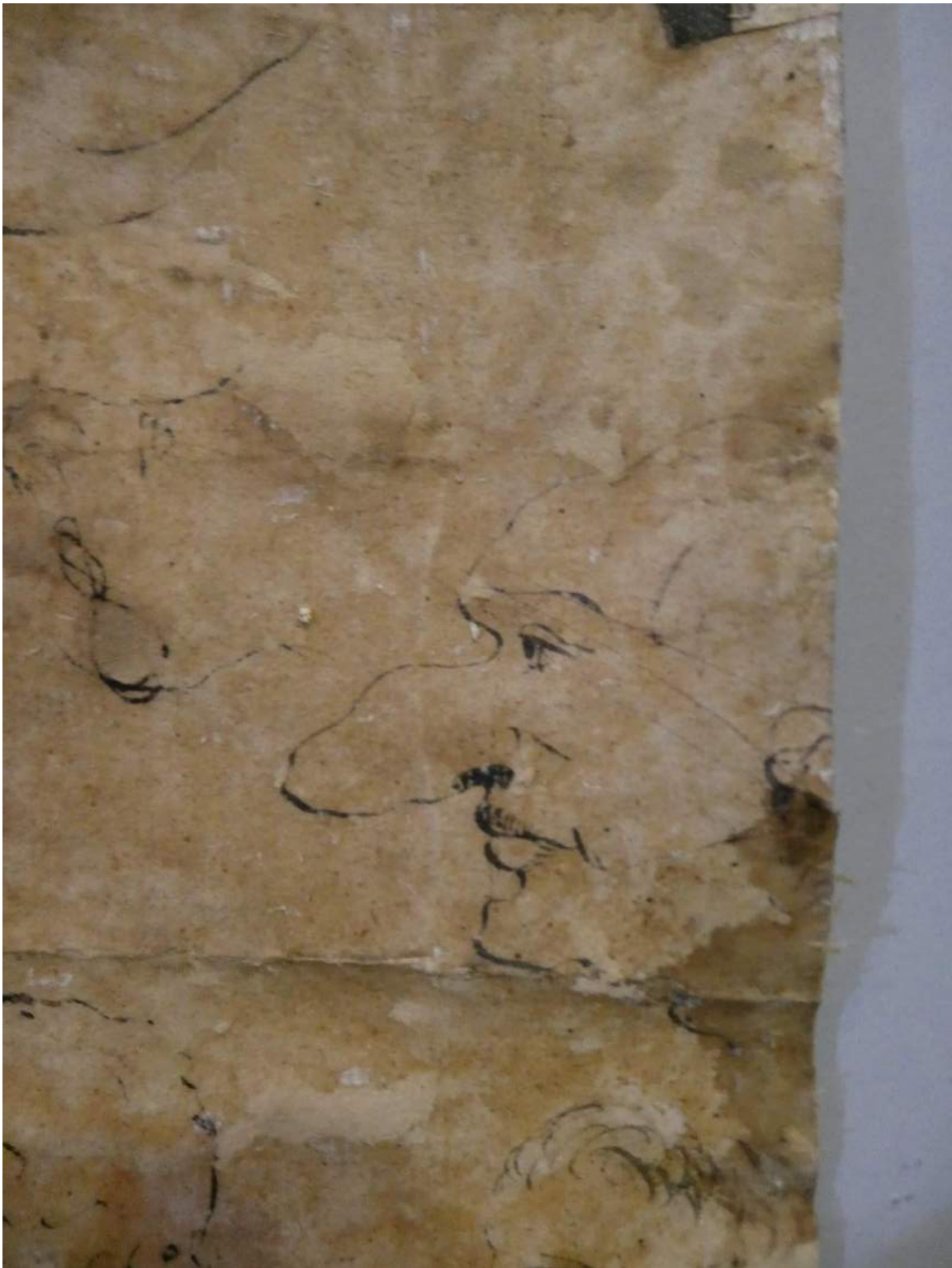


9



Silvia Viana







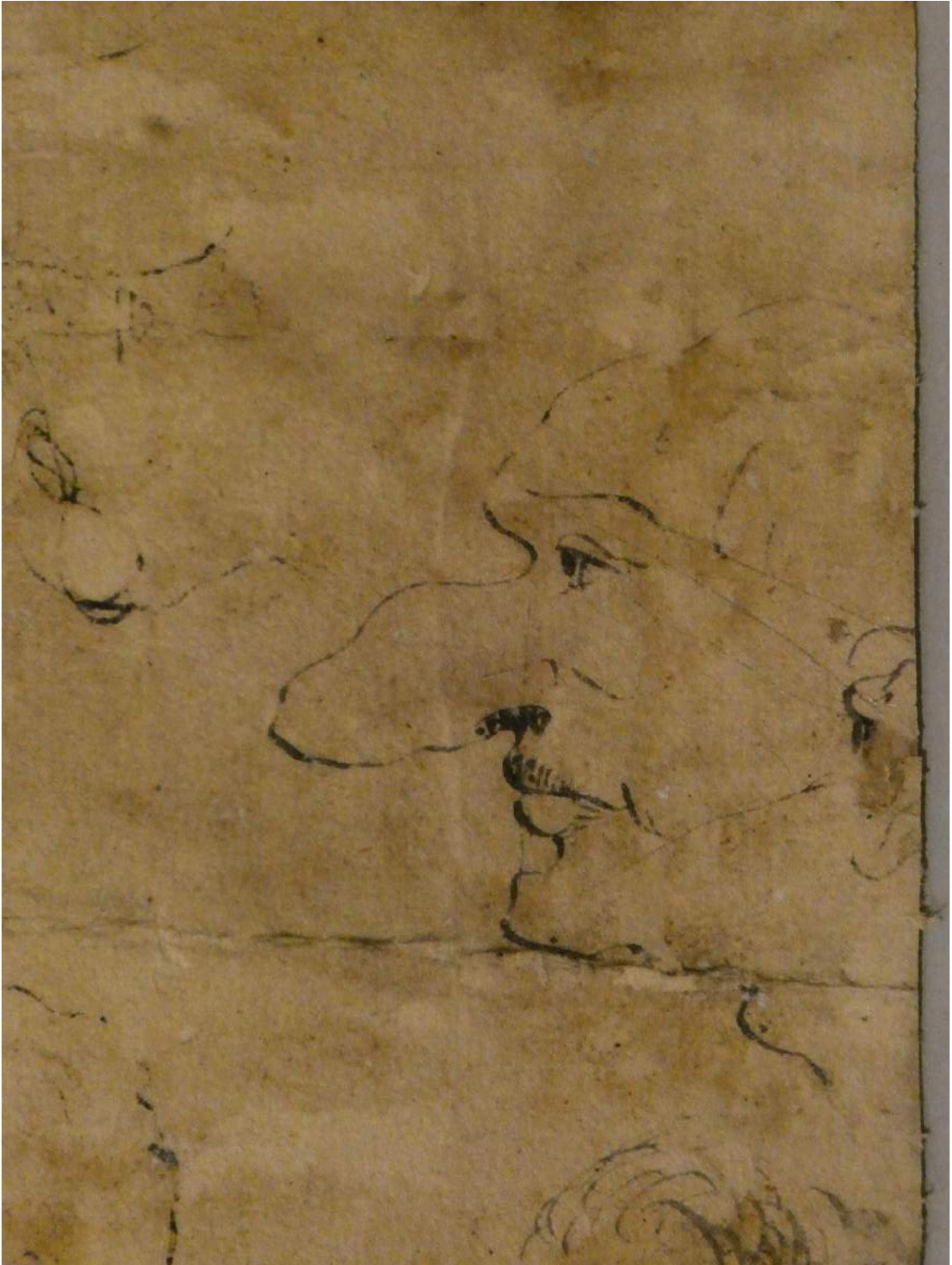




14









17



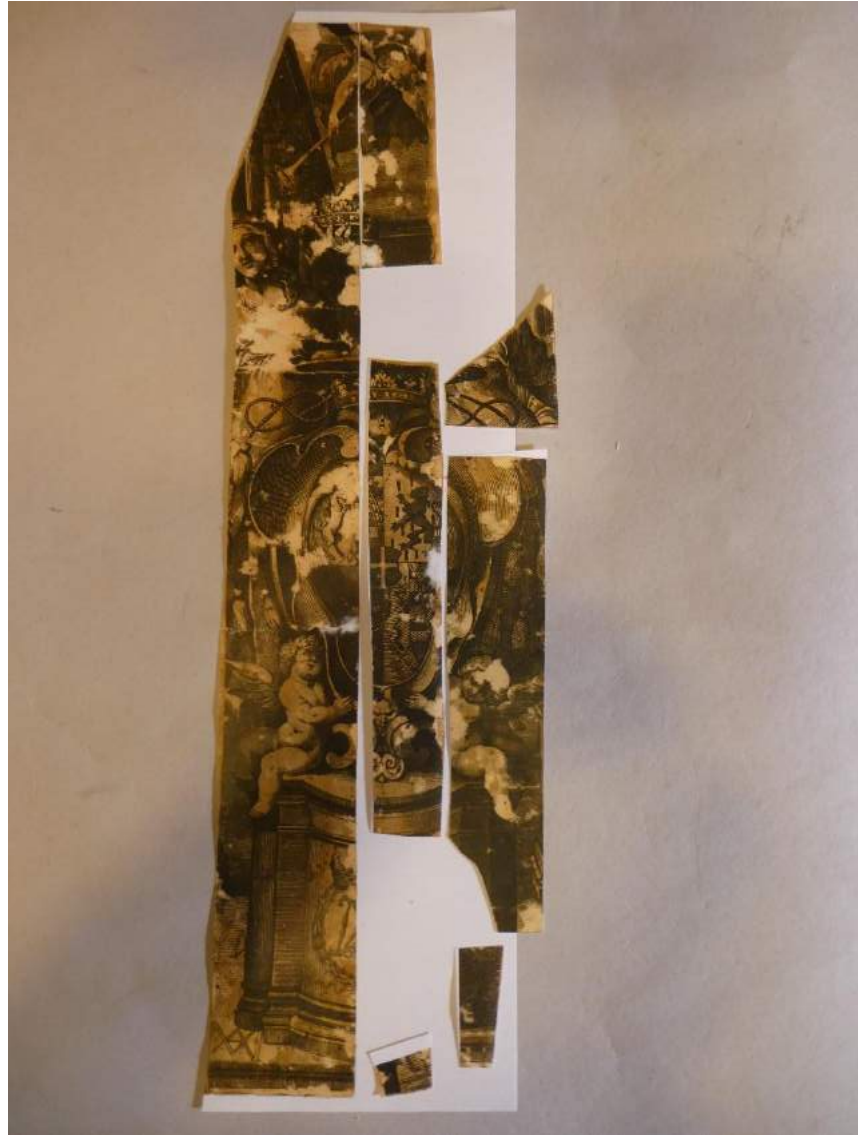


18



Silvia Viana

Escudo de Saboya, reverso de la obra





Los datos de atribución, fecha y otros aspectos técnicos de la obra, que puedan haber sido modificados en el curso de la continua investigación de las colecciones, son los que figuraban en los archivos de la Academia en el momento de la intervención, cuya fecha aparece en el informe. Las eventuales discrepancias entre los registros publicados y los informes de restauración se deben a la incorporación continua de nuevos datos como resultado de sucesivos estudios.



Real Academia
de Bellas Artes
de San Fernando
rabasf.com